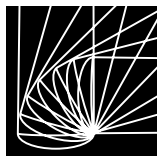


Auktionshaus Geble
Kunst und Antiquitäten
öffentlich bestellt und vereidigt

120. Auktion
13. April 2024





Auktionshaus Geble

Öffentlich bestellt und vereidigt

Auktion 120
Kunst und Antiquitäten

Samstag, den 13. April 2024

Vorbesichtigung:

Samstag, 06.04. bis Mittwoch, 10.04.2024
täglich von 14.00 – 19.00 Uhr

in den Ausstellungsräumen
Schützenstraße 15, 78315 Radolfzell

Fon +49 (0) 77 32 / 97 11 97

Fax +49 (0) 77 32 / 97 11 98

www.auktionshaus-geble.de

info@auktionshaus-geble.de

Das Aufgeld beträgt 24,99%
inklusive der gesetzlichen MwSt. von 19%
Katalogpreise:
Inland € 10,- Europa € 15,- inkl. Porto
Katalog-Abonnement € 20,- / Jahr / Europa € 30,-

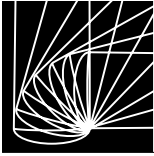
Bankverbindung:

Sparkasse Hegau-Bodensee

IBAN: DE84 6925 0035 0004 0050 96

BIC: SOLADES1SNG

Katalogtitel und Rückseite: Pos. 574



Auktionshaus Geble

Öffentlich bestellt und vereidigt

Einlieferungen von Einzelstücken oder Sammlungen können laufend vorgenommen werden

Wir übernehmen:
Nachlässe, Schätzungen, Auflösungen

Nächste Auktion: Oktober 2024

Allgemeine Hinweise

Wer am persönlichen Erscheinen bei der Auktion verhindert ist, wird gebeten sich des beiliegenden Auftragsformulars zu bedienen. Der darauf vermerkte Preis gilt als Höchstgebot – der Zuschlag kann also auch zu einem niedrigeren Preis erfolgen. Die Aufträge müssen bei Besichtigungsschluss vorliegen – dabei ist die angegebene Katalognummer verbindlich und nicht der Titel des Gegenstandes.

Sie können jedoch Ihr Gebot auch per Fax / Email übermitteln
+49 (0) 77 32 / 97 11 98 / info@auktionshaus-geble.de

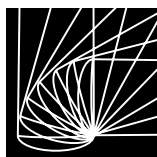
Für Telefonbieter gilt: Ihr unterschriebener und komplett ausgefüllter Auktionsauftrag muss **1 Tag vor der Auktion** bei uns vorliegen. Wir rufen Sie dann zu dem entsprechenden Zeitpunkt an (nur bei Limit ab € 200,-).

Live - Bieten (+ 5 % Gebühren)

Die Abholung der ersteigerten Objekte am Auktionstag ist nur für auswärtige Bieter und nur in beschränktem Umfang möglich (kein Mobiliar).

Bei Nichtabholung von ersteigerten Objekten nach 8 Tagen ab Rechnungsdatum fällt eine Lagergebühr von € 2,- / Tag und Position an. Größere Objekte werden bei einer Spedition unserer Wahl auf Kosten des Ersteigerers ausgelagert.

**Verpackung / Versand von ersteigelter Auktionsware über:
Mail Boxes Etc. MBE 2741; Im Buck 9, 78244 Gottmadingen;
e-mail: mbe2741@mbe.de; www.mbe.de/2741**



Auktionshaus Geble

Öffentlich bestellt und vereidigt

	Pos.	Uhrzeit
Bücher/Autographen	1 – 3	10.30 – 10.35
Varia	4 – 18	10.35 – 10.45
Mode/Accessoires	19	10.45 – 10.45
Münzen	20 – 262	10.45 – 13.00
Pause		13.00 – 13.30
Militaria	263 – 270	13.30 – 13.40
Antiken/Ausgrabungen	271 – 272	13.40 – 13.40
Asiatica	273 – 282	13.40 – 13.50
Porzellan/Keramik	283 – 325	13.50 – 14.15
Glas	326 – 338	14.15 – 14.30
Silber/Plated	339 – 386	14.30 – 15.00
Pause		15.00 – 15.15
Schmuck	387 – 453	15.15 – 15.50
Uhren	454 – 495	15.50 – 16.15
Möbel/Einrichtung	496 – 507	16.15 – 16.25
Skulpturen/Plastiken	508 – 523	16.25 – 16.45
Pause		16.45 – 17.00
Gemälde	524 – 587	17.00 – 17.40
Aquarelle/Zeichnungen	588 – 619	17.40 – 18.00
Künstlergrafi	620 – 645	18.00 – 18.30
Ansichtengrafi	646 – 647	18.30 – 18.30
Dekorative Grafi	648	18.30 – 18.30

Die oben angegebenen Uhrzeiten sind als Richtzeiten zu betrachten; Verschiebungen sind dabei möglich.
Wir bitten um Ihr Verständnis.

Position	Beschreibung	Limit (EUR)
1	<p>2 Bücher zur Mercedes-Benz Geschichte (um 1940)</p> <p>-1.Buch: Motor Racing with Mercedes-Benz, George Monkhouse, George Newnes Ltd., London; Englische Ausgabe; mit zahlreichen Abbildungen von Rudolf Caracciola, Hermann Lang, Bernd Rosemeyer, Richard Seaman u.a.;</p> <p>-2. Buch: die Renngeschichte der Daimler-Benz AG, gewidmet an Herrn Dr.-Ing. e. h. Wilhelm Kiesel (Vorstand); Kriegsweihnachten 1940; im Schuber, sehr guter Zustand</p> <p>-mit dabei: Fotos (vom Rennstart vor Reichskanzlei, beim Brandenburger Tor, sowie während der Produktion), Briefe (1x mit vielen Originalsignaturen und Widmung von 23. August 1937; u.a. Rudolf Caracciolo, Richard Seaman und Manfred von Brauchitsch u. v. m.), sowie Schreiben vom British Mercedes-Benz Ltd., 1938; (6047-4)</p>	€ 50,-
2	<p>Tombleson's Oberrhein</p> <p>London , Mitte 19.Jh.; deutsche Ausgabe; mit faltbarer Tafel über den Rheinlauf bis Mainz; mit 66 von 69 Stahlstichen; tlw. mit Stockflecken (6101-1</p>	€ 80,-
3	<p>BIBLIA SACRA (Joh. Georg Cotta, 1730)</p> <p>Altes und Neues Testament in einem Buch; deutsche Ausgabe; die Heilige Schrift Neuen Testaments Martin Luthers; Joh. Chr. Klemmen; Altes Testament 1248 Seiten; Neues Testament 582 Seiten; plus Anhang der 4 Evangelisten 79 Seiten und Register; Frontispiz mit ganzseitigem Portrait Chistopherus Matthaeus Pfaff; ganzseitig in Kupfer: Heilige Schrift Alten Testaments Tübingen Joh. Georg Cotta 1730; 3. Blatt: ganzseitige Darstellung Sündenfall sowie Tafel „Zu der Ehre Gottes... des Alten Testaments... von Joh. Georg Cotta, Buchhändler in Tübingen; 4. Blatt: „Dem Durchläuchtigsten Fürsten und Herrn Eberhard Ludwig, Herzogen zu Württemberg; mit insgesamt 55 ganz-</p>	

Position	Beschreibung	Limit (EUR)
	seitigen Kupferstichen; 2 eingelegte 1/3 Seiten Kupferstiche sowie 1 doppelseitiger Kupferstich „Abriß der Stadt Jerusalem wie sie fürnemlich zur Zeit deß Herrn Christi beschaffen gewesen; originaler Einband an den Ecken mit Schutzstellen in Messing; Rücken in Leder; 12,4 kg; für die Zeit sehr guter Zustand (6112-1)	€ 300,-

Position	Beschreibung	Limit (EUR)
4	5g-Goldbarren Swiss Bank Corporation; Feingold 999,9; in Original-Etui; min. Eckenabrieb, 4,98g (6041-9)	€ 150,-
5	Zigarettenetui „Mein Benz!!“ Holz (wohl Walnuss); aufklappbares Innenteil mit Zigarettenfach; schwenkbarer Deckel; Darstellung einer jungen Frau, ein Mercedes-Modellauto in den Armen haltend; darunter Aufschrift: ‚Mein Benz !!‘; 10,7 x 8,7 x 1,7 cm (6047-3)	€ 100,-
6	Gewichtsatz Messing; 6 Einsätze (komplett); (6054-7)	€ 30,-
7	4/4 Geige von Carl Ruckmich; 19. Jahrhundert; Großherzoglich badischer Hoflieferant in Freiburg; ohne Bogen; im Korpus alter, originaler Klebezettel von Ruckmich; Länge 59 cm (6056-1)	€ 250,-
8	Klarinette 19. Jahrhundert; aus Buchsbaum und Messing; Mundstück später (von Fa. Zinner); Länge: 54 cm (6056-2)	€ 90,-
9	Fächer (Frankreich, 19. Jh.) Rand gewellt; auf Pappe; colorierter Kupferstich von Lattré Graveur du Roi rue St. Jacques vis-à-vis la rue de la Parchem; an Buchsbaumstab; guter, nicht beschädigter Zustand; ca. 42 x 24 cm (6056-3)	€ 60,-

Position	Beschreibung	Limit (EUR)
10	<p>Hinterglasbild (um 1900) „Romantische Szenerie“; Pärchen unter Baum sitzend; am rechten Bildrand Darstellung einer Burg; Renaissance-Darstellung; floral gestalteteter Rand; Hängekette; 24 x 20 cm; am linken oberen Eck kleiner Sprung (6096-7)</p>	€ 50,-
11	<p>Hinterglasbild (20. Jh.) „Beim Hufschmied“; drei Personen mit Pferd; grüner Rand mit floralem Ecken-Dekor; 18 x 21 cm; keine Beschädigungen; Hängekette (6096-8)</p>	€ 50,-
12	<p>2 Petschaften (Anf. 20. Jh.) Metallguss; 1 x langgestreckter Frauenkörper; H: 6,5 und 7,5 cm (6096-13)</p>	€ 30,-
13	<p>Zinn-Henkelkanne (1. H. 19. Jh.) sogenannte Stützenkanne; Frontseitig graviert und datiert 22. Nov. 1832; H: 28 cm (6096-15)</p>	€ 40,-
14	<p>Konvolut Zeppelin bestehend aus:</p> <ul style="list-style-type: none"> - Foto von Graf Zeppelin mit handschriftlicher Widmung und Signatur - 2 Einlasskarten mit Farblithografie der Hamburg-Amerika Linie von Carl Kunst, München; am 10. August 13 (32,5 x 25 cm) - 1 Prospekt über Fahrplan und Fahrpreise der Deutschen Zeppelin Reederei, Februar 1936, mit Dia des aufsteigenden Zeppelin Luftschiffes „Hansa“ - Karte mit Wappenbild des Grafen Ferdinand von Zeppelin; hergestellt im Jahre 1909 als Erinnerung an das Unglück von Echterdingen im Jahre 1908 - Schreiben des Herrn Dr. Hugo Eckener, Friedrichshafen, 19. Nov. 1929, betreffend: das Treffen mit Herrn Staeger in München, mit Original-Unterschrift; unter Glas gerahmt (6099-7) 	€ 150,-

Position Beschreibung

Limit (EUR)



Konvolut Zeppelin Pos. 14



Geige Ossvald J. Willmann Pos. 15

Position	Beschreibung	Limit (EUR)
15	Geige Ossvald J. Willmann (Bratislava, 1953) mit Bogen; in originalem Kasten; schöne, böhmische Meisterarbeit; geflammter Ahorn; innen mit Aufklebezettel und Datum 1953; Korpuslänge 35 cm; Gesamtlänge: 60 cm; Kaufbeleg von 1989 liegt bei (6111-1)	€ 450,-
16	Geige Louis Otto (Düsseldorf, 1898) mit Bogen; in neuem Kasten; schön, geflammter Korpusboden und Seiten; innen mit Klebezettel bez. Düsseldorf, anno 1898 sowie Nr. 282; qualitativvolles Instrument; Kinnhalter später; Korpuslänge: 35 cm, Gesamtlänge 60 cm; Ankaufsbeleg von 1987 liegt bei (6111-2)	€ 450,-
17	Petschaft (um 1900) Bodenunterseite mit legiertes Monogramm LM/ML; auf Sockel stehender weiblicher Akt; Bronze patiniert; Sockel Messing; H: 9 cm (6116-8)	€ 70,-
18	Petschaft (um 1900) Bodenunterseite mit legiertem Namen ‚Raymond‘; nach dem Bade; weiblicher Akt mit Handtuch sich abtrocknend; Bronze dunkel patiniert; H: 9 cm (6116-9)	€ 70,-

Position Beschreibung

Limit (EUR)

- 19 **Louis Vuitton Handtasche** (August 2022)
Modell: Dauphine MM; Autres Toiles Mono-
gramm; mehrere Trageoptionen; Riemen: ab-
nehmbar und verstellbar von 25 cm bis 45 cm;
Kette abnehmbar (27,5 cm); Magnet-Verschluss;
sehr guter, kaum getragener Zustand ohne
Gebrauchsspuren; mit Original Staubtuch, Box,
Tragetasche und Kaufbeleg
(6094-1)

€ 1.800,-



Louis Vuitton Handtasche Pos. 19

Position	Beschreibung	Limit (EUR)
20	Konvolut div. Silbermünzen vorwiegend Bundesrepublik; dabei: 4x Theresientaler; (6038-10)	€ 50,-
21	6 Silbermünzen Deutschland 19. und 20.Jh.; jeweils 5 Mark; 2x Georg von Sachsen 1900 u. 1903; 2x Wilhelm II Preussen 1901 u. 1904; 1x Großherzog von Baden 1875; Wilhelm Preussen 1876; alle s/ss (6038-11)	€ 250,-
22	Goldmünze Franz Josef 1915; D: 40 mm; 13,98g; Randbeschädigung (6038-12)	€ 400,-
23	2 Goldmünzen Russland je 1976; zus. 17,34g; D: je 22,5 mm (6038-13)	€ 500,-
24	Goldmünze Russland 1977; D: 22,5 mm; 8,61g (6038-14)	€ 250,-
25	Goldmünze 20 Cor. 1915; D: 21 mm; 6,76 (6038-15)	€ 200,-
26	Goldmünze und Medaille 10 Cor. 1912; D: 19 mm; 3,37g; Medaille D: 15,5 mm; 3,05g (6038-16)	€ 200,-
27	Münze (1633) Braunschweig-Wolfenbüttel Taler 1633; Friedrich Ulrich 1613 - 1634; schöne Patina; D: 41 mm (6059-1)	€ 800,-
28	Münze (1597) Braunschweig-Wolfenbüttel Wahrheitstaler 1597; D: 40 mm (6059-2)	€ 100,-
29	Münze (1630) Braunschweig-Wolfenbüttel Taler 1630; Friedrich Ulrich (1613 - 1634); Münzmeister HS; D: 42 mm (6059-3)	€ 100,-

Position	Beschreibung	Limit (EUR)
30	Münze (1552) Braunschweig-Wolfenbüttel, Taler von 1552; Heinrich der Jüngere (1514 - 1568); D: 40 mm (6059-4)	€ 200,-
31	Münze (1565) Braunschweig-Wolfenbüttel, 1/2 Taler von 1565; Heinrich der Jüngere (1514 - 1568); D: 34 mm (6059-5)	€ 200,-



32	Münze (1726) Braunschweig-Calenberg-Hannover, Ausbeute- taler von 1726; Georg I (1714-1727); D: 41 mm (6059-6)	€ 250,-
33	Münze (1610) Braunschweig-Wolfenbüttel, Taler von 1610; Heinrich Julius (1589-1613); Wilder Mann; D: 44 mm (6059-7)	€ 200,-
34	Münze (1692) Braunschweig-Calenberg-Hannover, Reichstaler von 1692, Clausthal; Ernst August (1679-1698); D: 41 mm (6059-8)	€ 200,-
35	Münze (1713) Braunschweig-Wolfenbüttel, 24 Mariengro- schen von 1713; Anton Ulrich (1704 - 1714); Randbeschädigung (6059-9)	€ 80,-

Position	Beschreibung	Limit (EUR)
36	Münze (1594) Braunschweig-Wolfenbüttel, Reichstaler Goslar von 1594; Heinrich Julius 1589 - 1613) (6059-10)	€ 200,-
37	Münze (1739) Braunschweig, 24 Mariengroschen von 1739; Georg II (6059-11)	€ 60,-
38	Münze (1668) Braunschweig-Calenberg-Hannover, Taler von 1668, Clausthal; Johann Friedrich (1665 - 1679) (6059-12)	€ 300,-
39	Münze (1700) Braunschweig-Calenberg-Hannover, Altdeutschland, 24 Mariengroschen von 1700; Wilder Mann (6059-13)	€ 100,-
40	Münze (1597) Braunschweig-Wolfenbüttel, Reichstaler 1597; Ausbeute Andreasberg; Heinrich Julius (1598 - 1613) (6059-14)	€ 600,-
41	Münze (1595) Braunschweig-Grubenhagen, Reichstaler zu 24 Groschen von 1595; Wolfgang und Philipp II (1567 - 1595) (6059-15)	€ 600,-
42	Münze (1710) Brunswick-Wolfenbüttel, 24 Mariengroschen von 1710; Anton Ulrich (6059-16)	€ 100,-
43	Münze (1695) Braunschweig-Calenberg-Hannover, Taler von 1695; Ernst August (1679 - 1698) (6059-17)	€ 300,-
44	Münze (1693) Brunswick-Lüneburg-Calenberg, Taler von 1693; Ernst August (1679 - 1698) (6059-18)	€ 200,-
45	Münze (1704) Sanct Andreas; Beviscens; 22 Mariengroschen, 1704 (6059-19)	€ 50,-

Position	Beschreibung	Limit (EUR)
46	Münze (1694) Braunschweig-Calenberg-Hannover, 24 Mariengroschen von 1694; Ernst August; Wilder Mann (6059-20)	€ 60,-
47	Münze (1750) Zellerfeld, Ausbeutetaler von 1750 (Ausbeutetaler der Grube Weißer Schwan); Carl I (1725 - 1780) (6059-21)	€ 500,-
48	Münze (1833) 2/3 Taler; Ausbeute der Grube Bergwerkswohlfahrt bei Clausthal; Wilhelm IV; 1833 (6059-22)	€ 40,-
49	Münze (1575) Braunschweig-Wolfenbüttel, Lichttaler von 1575; Julius (1568 - 1589) (6059-23)	€ 150,-
50	Münze (1702) Braunschweig-Calenberg-Hannover; Recto Decus; 24 Mariengroschen von 1702; Georg Ludwig (6059-24)	€ 100,-
51	Münze (1690) Braunschweig-Wolfenbüttel, Eintrachtstaler von 1690, Zellerfeld; Rudolf August und Anton Ulrich (1685 - 1704) (6059-26)	€ 250,-
52	Münze (1741) Braunschweig-Wolfenbüttel, 24 Mariengroschen; Karl; Wilder Mann (6059-27)	€ 50,-
53	Münze (1691) Braunschweig-Calenberg-Hannover, Reichstaler von 1691; Ernst August, Bischof von Osnabrück (1679 - 1698) (6059-28)	€ 150,-
54	Münze (1712) Braunschweig-Calenberg-Hannover, 1 Taler von 1712; Georg Ludwig (1698 - 1714); Wilder Mann (6059-29)	€ 150,-

Position	Beschreibung	Limit (EUR)
55	Münze (1697) Braunschweig-Calenberg-Hannover, Taler von 1697; Ernst August (1676 - 1698); Wilder Mann (6059-30)	€ 150,-
56	Münze (1665) Braunschweig, Hausknechtstaler von 1665; August; Wilder Mann (6059-31)	€ 100,-
57	Münze (1662) Braunschweig-Wolfenbüttel, Reichstaler von 1662, Zellerfeld, Hausknechtstaler; August der Jüngere (1635 - 1666) (6059-32)	€ 100,-
58	Münze (1623) Braunschweig-Wolfenbüttel, Taler von 1623; Friedrich Ulrich; Wilder Mann (6059-33)	€ 100,-
59	Münze (1651) Braunschweig-Calenberg-Hannover, Taler von 1651; Georg Wilhelm (1649 - 1705); Wilder Mann (6059-34)	€ 100,-
60	Münze (1689) Braunschweig-Wolfenbüttel, Reichstaler von 1689, Zellerfeld; Rudolf August und Anton Ulrich (1685 - 1704); Wilde Männer (6059-35)	€ 150,-
61	Münze (1696) Braunschweig-Wolfenbüttel, Eintrachtstaler von 1696, Goslar; Rudolf August und Anton Ulrich (1685 - 1704) (6059-36)	€ 400,-
62	Münze (1686) Braunschweig-Wolfenbüttel, Eintrachtstaler von 1686; Rudolf August und Anton Ulrich (1685 - 1704) (6059-37)	€ 150,-
63	Münze (1666) Braunschweig-Wolfenbüttel, Reichstaler von 1666, Zellerfeld, Fama-Taler, alles mit Bedacht; August der Jüngere (1635 - 1666) (6059-38)	€ 300,-

Position	Beschreibung	Limit (EUR)
64	Münze (1609) Braunschweig-Wolfenbüttel, Taler von 1609, Andreasberg; Wilder Mann; Heinrich Julius (1589 - 1613) (6059-39)	€ 100,-
65	Münze (1657) Braunschweig-Calenberg-Hannover, Taler von 1657; Georg Wilhelm (1648 - 1705); Wilder Mann (6059-40)	€ 100,-
66	Münze (1667) Braunschweig-Calenberg-Hannover, Taler von 1667, Ausbeute St. Andreas; Johann Friedrich (1665 - 1679) (6059-41)	€ 400,-
67	Münze (1664) Zellerfeld, Reichstaler von 1664, Hausknechtstaler (6059-42)	€ 150,-
68	Münze (1695) Braunschweig-Calenberg-Hannover, Taler von 1695, St. Andreas; Ernst August (1679 - 1698) (6059-43)	€ 200,-
69	Münze (1659) Braunschweig-Calenberg-Hannover, Taler von 1659; Wilder Mann; Georg Wilhelm (1649 - 1705) (6059-44)	€ 150,-
70	Münze (1686) Braunschweig-Wolfenbüttel, Reichstaler von 1686; Rudolf August und Anton Ulrich (1685 - 1704); 2 wilde Männer (6059-45)	€ 200,-
71	Münze (1606) Braunschweig-Wolfenbüttel, Taler von 1606; Heinrich Julius (1589 - 1613); Wilder Mann (6059-46)	€ 100,-
72	Münze (1579) Braunschweig-Wolfenbüttel, 1/2 Lichttaler von 1579; Julius (1568 - 1589) (6059-47)	€ 100,-

Position	Beschreibung	Limit (EUR)
73	Münze (1637) Braunschweig-Calenberg-Hannover, Reichstaler von 1637, Zellerfeld; Georg (1636 - 1641); Wilder Mann (6059-48)	€ 100,-
74	Münze (1702) Braunschweig-Wolfenbüttel, Taler von 1702, Zellerfeld; Rudolf August und Anton Ulrich (1685 - 1704) (6059-49)	€ 100,-
75	Münze (1728) Braunschweig-Wolfenbüttel, Taler von 1728; August Wilhelm (1714 - 1731) (6059-50)	€ 300,-
76	Goldmünze 1/10 Krügerrand 1984; ss; 3,11 g (6059-51)	€ 100,-
77	Goldmünze 5 Rubel, Russland, St. Petersburg; 1898; Nikolaus II; 4,39 g (6059-52)	€ 140,-
78	Goldmünze 20 Francs - Louis XVIII - 1817 - Q - Perpignan; ss; 6,4 g (6059-53)	€ 200,-
79	Goldmedaille 100 Jahre Hoechst AG - 8 g; GG 900; ss (6059-54)	€ 200,-
80	Goldmünze Vreneli 20 Sfr - 1935; Feingold 900; ss; 6,5 g (6059-55)	€ 200,-
81	Goldmünze Elizabeth II (Young Head) - 1968; Gold 916; 8 g; ss; (6059-56)	€ 200,-
82	Goldmünze Ungarn - 10 Korona - 1892; Gold 900; 3,5 g; ss (6059-57)	€ 120,-
83	Goldmünze Napoleon I - 20 Francs - 1810 - A - Paris; Gold 900; 6,2 g; ss (6059-58)	€ 200,-

Position	Beschreibung	Limit (EUR)
84	Goldmünze Russland - 10 Rubel - 1979; Gold 900; 8,5 g; ss (6059-59)	€ 250,-
85	Goldmünze Vreneli - 20 Sfr - 1922 - Schweiz; Gold 900; 6,45 g; ss (6059-60)	€ 200,-
86	Goldmünze Vreneli - 20 Sfr - 1922 - B, Schweiz; Gold 900; 6,45 g; ss (6059-61)	€ 200,-
87	Goldmünze Elizabeth II - Mapple Leaf 5 Dollar - 1/10 Oz - 1985 - Kanada; Gold 999; 3,1 g; ss; polierte Platte (6059-62)	€ 100,-
88	Goldmünze Elizabeth II - Mapple Leaf 5 Dollar - 1/10 Oz - 1985 - Kanada; Gold 999; 3,1 g; ss, polierte Platte (6059-63)	€ 100,-
89	Goldmünze 10 RM - Sachsen - König Johann - 1873 - E; 4,2 g; ss (6059-64)	€ 200,-
90	Goldmünze 10 Mark - Hamburg - 1903 - J; Gold 900; 4 g; ss (6059-65)	€ 200,-
91	Goldmünze 10 Mark - Württemberg - 1875 - F; Karl; 4,3 g; ss (6059-66)	€ 200,-
92	Goldmünze 10 Mark - Preußen - 1896 - A; Wilhelm II; 4,0 g; ss (6059-67)	€ 100,-
93	Goldmünze 10 Mark - Preußen - 1873 - A; Kaiser Wilhelm I; 4,1 g; ss (6059-68)	€ 150,-

Position	Beschreibung	Limit (EUR)
94	Goldmünze Preußen - 10 Mark - 1903 - A; 4,1 g; ss (6059-69)	€ 100,-
95	Goldmünze Preußen - 20 Mark - 1895 - A; Gold 900; Wilhelm II; 8 g; s (6059-70)	€ 250,-
96	Goldmünze Württemberg - 20 Mark - 1905 - F; Wilhelm II; 8 g; ss (6059-71)	€ 250,-
97	Goldmünze Preußen - 20 Mark - 1887 - A; Kaiser Wilhelm I; 7,8 g; ss (6059-72)	€ 250,-
98	Goldmünze Preußen - 20 Mark - 1889 - A; Wilhelm II; Gold 900; 7,9 g; ss (6059-73)	€ 250,-
99	Goldmünze Preußen - 20 Mark - 1894 - A; Wilhelm II; 7,8 g; ss (6059-74)	€ 200,-
100	Goldmünze Preußen - 10 Mark - 1888 - A; Friedrich III; Gold 900; 3,9 g; ss (6059-75)	€ 200,-
101	Goldmünze Niederlande - 10 Gulden - 1898; Königin Wilhelmina; 6,8 g; ss (6059-76)	€ 250,-
102	Goldmünze Preußen - 10 Mark - 1872 - B; Wilhelm, König von Preußen; Gold 900; 4,2 g; ss (6059-77)	€ 200,-
103	Goldmünze Königreich Westphalen - 20 Franken - 1811 - C; König Hieronymus, König Jerome Napoleon (1808 - 1813); Gold 900; 6,4 g; ss; Anmerkung: eine der seltensten Goldmünzen des 19. Jahrhunderts: sehr selten! (6059-78)	€ 500,-

Position	Beschreibung	Limit (EUR)
104	Goldmünze Frankreich - 20 Francs - 1817; Louis XVIII; 6,4 g; ss (6059-79)	€ 250,-
105	Goldmünze Frankreich - 20 Francs - 1851 - A ; 2. Republik; 6,7 g; ss (6059-80)	€ 200,-
106	Goldmünze Preußen - 20 Mark - 1887 - A; Wilhelm I; 7,5 g; ss (6059-81)	€ 200,-
107	Goldmünze Frankreich - 20 Francs - 1808 - A; Napoleon I; Gold 900; 5,8 g; ss (6059-82)	€ 200,-
108	Goldmünze Brasilien - 10.000 Reis - 1856; Petrus II; 9 g; ss (6059-83)	€ 250,-
109	Goldmünze Württemberg - 20 Mark - 1873 - F; Karl (1864 - 1891); Gold 900; 7,9 g; s (6059-84)	€ 250,-
110	Goldmünze Holland - Dukaat - 1806; Lodewijk Napoleon; 3,4 g; ss (6059-85)	€ 100,-
111	Goldmünze Holland - Golden Dukaat - 1807 - Utrecht; Lodewijk Napoleon (1806 - 1808); 3,4 g; ss (6059-86)	€ 200,-
112	Goldmünze Frankreich - 40 Francs - 1834; Gold 900; Louis Philippe I; 12,9 g; ss (6059-87)	€ 500,-
113	Goldmünze Frankreich - 50 Francs - 1862 - A; König Napo- leon; Gold 900; 16 g; vzgl. (6059-88)	€ 500,-

Position	Beschreibung	Limit (EUR)
114	Goldmünze Frankreich - 40 Francs - 1818 - W (Lille); Louis XVIII; Gold 900; 12,9 g; vzgl. (6059-89)	€ 500,-
115	Goldmünze Frankreich - 40 Francs - AN XI - A ; Napoleon I; Gold 900; 12,8 g; ss (6059-90)	€ 500,-
116	Goldmünze Frankreich - Louis d`or - 1651 - A (Paris); Louis XIV (1643 - 1715); 6,7 g; vzgl. (6059-91)	€ 500,-
117	Goldmünze Krügerrand - 1979 - Südafrika; Gold 917; 34 g; vzgl. (6059-92)	€ 1.200,-
118	Goldmünze Krügerrand - 1979 - Südafrika; Gold 917; 34 g; vzgl. (6059-93)	€ 1.200,-
119	Goldmünze Krügerrand - 1979 - Südafrika; Gold 917; 34 g; vzgl. (6059-94)	€ 1.200,-
120	Goldmünze Krügerrand - 1979 - Südafrika; Gold 917; 34 g; vzgl. (6059-95)	€ 1.200,-
121	Goldmünze Krügerrand - 1979 - Südafrika; Gold 917; 34 g; vzgl. (6059-96)	€ 1.200,-
122	Goldmünze Krügerrand - 1979 - Südafrika; Gold 917; 34 g; vzgl. (6059-97)	€ 1.200,-
123	Goldmünze Krügerrand - 1979 - Südafrika; Gold 917; 34 g; vzgl. (6059-98)	€ 1.200,-
124	Goldmünze Krügerrand - 1979 - Südafrika; Gold 917; 34 g; vzgl. (6059-99)	€ 1.200,-

Position	Beschreibung	Limit (EUR)
125	Goldmünze Krüggerrand - 1979 - Südafrika; Gold 917; 34 g; vzgl. (6059-100)	€ 1.200,-
126	Goldmünze Krüggerrand - 1979 - Südafrika; Gold 917; 34 g; vzgl. (6059-101)	€ 1.200,-
127	Goldmünze Krüggerrand - 1979 - Südafrika; Gold 917; 34 g; vzgl. (6059-102)	€ 1.200,-
128	Goldmünze Krüggerrand - 1979 - Südafrika; Gold 917; 34 g; vzgl. (6059-103)	€ 1.200,-
129	Goldmünze Krüggerrand - 1979 - Südafrika; Gold 917; 34 g; vzgl. (6059-104)	€ 1.200,-
130	Goldmünze Krüggerrand - 1979 - Südafrika; Gold 917; 34 g; vzgl. (6059-105)	€ 1.200,-
131	Goldmünze Krüggerrand - 1979 - Südafrika; Gold 917; 34 g; vzgl. (6059-106)	€ 1.200,-
132	Goldmünze Krüggerrand - 1978 - Südafrika; Gold 917; 34 g; vzgl. (6059-107)	€ 1.200,-
133	Goldmünze 1/2 Krüggerrand - 1984 - Südafrika; Gold 917; 16,9 g; vzgl. (6059-108)	€ 600,-
134	Goldmünze Canada - 50 Dollar - 1979; Elizabeth II; Gold 999; 31 g; vzgl. (6059-109)	€ 1.100,-
135	Goldmünze Canada - 50 Dollar - 1979; Elizabeth II; Gold 999; 31 g; vzgl. (6059-110)	€ 1.100,-

Position	Beschreibung	Limit (EUR)
136	Goldmünze Canada - 50 Dollar - 1979; Elizabeth II; Gold 999; 31 g; vzgl. (6059-111)	€ 1.100,-
137	Goldmünze Canada - 50 Dollar - 1979; Elizabeth II; Gold 999; 31 g; vzgl. (6059-112)	€ 1.100,-
138	Goldmünze Canada - 50 Dollar - 1979; Elizabeth II; Gold 999; 31 g; vzgl. (6059-113)	€ 1.100,-
139	Goldmünze Canada - 50 Dollar - 1979; Elizabeth II; Gold 999; 31 g; vzgl. (6059-114)	€ 1.100,-
140	Goldmünze Canada - 50 Dollar - 1979; Elizabeth II; Gold 999; 31 g; vzgl. (6059-115)	€ 1.100,-
141	Goldmünze Canada - 50 Dollar - 1979; Elizabeth II; Gold 999; 31,2 g; vzgl. (6059-116)	€ 1.100,-
142	Goldmünze Canada - 50 Dollar - 1979; Elizabeth II; Gold 999; 31 g; vzgl. (6059-117)	€ 1.100,-
143	Goldmünze Frankreich - 20 Francs - 1808 - A (Paris); Napo- leon I; vzgl. (6059-118)	€ 200,-
144	Goldmünze Frankreich - 20 Francs - 1808 - A (Paris); Napo- leon I; vzgl. (6059-119)	€ 200,-
145	Goldmünze Frankreich - 20 Francs - 1808 - A (Paris); Napo- leon I; vzgl. (6059-120)	€ 200,-
146	Goldmünze Frankreich - 20 Francs - 1808 - A (Paris); Napo- leon I; vzgl. (6059-121)	€ 200,-

Position	Beschreibung	Limit (EUR)
147	Goldmünze Frankreich - 20 Francs - 1808 - A (Paris); Napoleon I; vzgl. (6059-122)	€ 200,-
148	Goldmünze Frankreich - 20 Francs - 1808 - A (Paris); Napoleon I; vzgl. (6059-123)	€ 200,-
149	Goldmünze Frankreich - 20 Francs - 1808 - A (Paris); Napoleon I; vzgl. (6059-124)	€ 200,-
150	Goldmünze Frankreich - 20 Francs - 1808 - A (Paris); Napoleon I; ss (6059-125)	€ 200,-
151	Goldmünze Frankreich - 20 Francs - 1808 - A (Paris); Napoleon I; vzgl. (6059-126)	€ 200,-
152	Goldmünze Frankreich - 20 Francs - 1808 - A (Paris); Napoleon I; vzgl. (6059-127)	€ 200,-
153	Goldmünze Frankreich - 20 Francs - 1808 - A (Paris); Napoleon I; vzgl. (6059-128)	€ 200,-
154	Goldmünze Frankreich - 20 Francs - 1808 - A (Paris); Napoleon I; vzgl. (6059-129)	€ 200,-
155	Goldmünze Frankreich - 20 Francs - 1807 - A (Paris); Napoleon I; vzgl. (6059-130)	€ 200,-
156	Goldmünze Frankreich - 20 Francs - 1807 - A (Paris); Napoleon I; vzgl. (6059-131)	€ 200,-
157	Goldmünze Frankreich - 20 Francs - 1807 - A (Paris); Napoleon I; vzgl. (6059-132)	€ 200,-

Position	Beschreibung	Limit (EUR)
158	Goldmünze Frankreich - 20 Francs - 1807 - A (Paris); Napoleon I; vzgl. (6059-133)	€ 200,-
159	Goldmünze Frankreich - 20 Francs - 1807 - A (Paris); Napoleon I; vzgl. (6059-134)	€ 200,-
160	Goldmünze Frankreich - 20 Francs - 1806 - A (Paris); Napoleon I; ss (6059-135)	€ 200,-
161	Goldmünze Frankreich - 20 Francs - 1806 - A (Paris); Napoleon I; ss (6059-136)	€ 200,-
162	Goldmünze Frankreich - 20 Francs - 1806 - A (Paris); Napoleon I; ss (6059-137)	€ 200,-
163	Goldmünze Frankreich - 20 Francs - 1806 - A (Paris); Napoleon I; ss (6059-138)	€ 200,-
164	Goldmünze Frankreich - 20 Francs - 1806 - A (Paris); Napoleon I; ss (6059-139)	€ 200,-
165	Goldmünze Frankreich - 20 Francs - 1806 - A (Paris); Napoleon I; ss (6059-140)	€ 200,-
166	Goldmünze Frankreich - 20 Francs AN 12 - 1803/1804 - A (Paris); Consulat Bonaparte (6059-141)	€ 300,-
167	Goldmünze Frankreich - 20 Francs AN 13 - 1804/05 - A (Paris); Premier Empire Napoleon I; ss (6059-142)	€ 300,-
168	Goldmünze Frankreich - 20 Francs - 1813 - Utrecht; Kaiser Napoleon I; ss (6059-143)	€ 300,-

Position	Beschreibung	Limit (EUR)
169	Goldmünze Frankreich - 20 Francs - 1813 - Utrecht; Kaiser Napoleon I; ss (6059-144)	€ 300,-
170	Goldmünze Frankreich - 20 Francs - 1813 - Utrecht; Kaiser Napoleon I; ss (6059-145)	€ 300,-
171	Goldmünze Frankreich - 20 Francs - 1813 - Utrecht; Kaiser Napoleon I; ss (6059-146)	€ 300,-
172	Goldmünze Frankreich - 20 Francs - 1808 - A (Paris); Premier Emire Napoleon I; ss (6059-147)	€ 200,-
173	Goldmünze Frankreich - 20 Francs - 1808 - A (Paris); Premier Emire Napoleon I; ss (6059-148)	€ 200,-
174	Goldmünze Frankreich - 20 Francs - 1808 - A (Paris); Premier Emire Napoleon I; ss (6059-149)	€ 200,-
175	Goldmünze Frankreich - 20 Francs - 1809 - A (Paris); Premier Emire Napoleon I; ss (6059-150)	€ 200,-
176	Goldmünze Frankreich - 20 Francs - 1810 - A (Paris); Kaiser Napoleon I; ss (6059-151)	€ 200,-
177	Goldmünze Frankreich - 20 Francs - 1810 - A (Paris); Kaiser Napoleon I; ss (6059-152)	€ 200,-
178	Goldmünze Frankreich - 20 Francs - 1810 - W (Lille); Kaiser Napoleon I; ss (6059-153)	€ 200,-
179	Goldmünze Frankreich - 20 Francs - 1810 - W (Lille); Kaiser Napoleon I; ss (6059-154)	€ 200,-

Position	Beschreibung	Limit (EUR)
180	Goldmünze Frankreich - 20 Francs - 1811 - W (Lille); Kaiser Napoleon I; ss (6059-155)	€ 200,-
181	Goldmünze Frankreich - 20 Francs - 1811 - A (Paris); Kaiser Napoleon I; ss (6059-156)	€ 200,-
182	Goldmünze Frankreich - 20 Francs - 1811 - A (Paris); Kaiser Napoleon I; ss (6059-157)	€ 200,-
183	Goldmünze Frankreich - 20 Francs - 1811 - A (Paris); Kaiser Napoleon I; ss (6059-158)	€ 200,-
184	Goldmünze Frankreich - 20 Francs - 1812 - A (Paris); Kaiser Napoleon I; ss (6059-159)	€ 200,-
185	Goldmünze Frankreich - 20 Francs - 1812 - A (Paris); Kaiser Napoleon I; ss (6059-160)	€ 200,-
186	Goldmünze Frankreich - 20 Francs - 1812 - A (Paris); Kaiser Napoleon I; ss (6059-161)	€ 200,-
187	Goldmünze Frankreich - 20 Francs - 1813 - A (Paris); Kaiser Napoleon I; ss (6059-162)	€ 200,-
188	Goldmünze Frankreich - 20 Francs - 1813 - A (Paris); Kaiser Napoleon I; ss (6059-163)	€ 200,-
189	Goldmedaille 25000 Won - 1987 - Süd Korea - Olympiade 1988; Gold 925; 16,8 g; D: 27 mm; vzgl. (6059-164)	€ 400,-
190	Goldmünze Frankreich - 50 Francs - 1857 - A (Paris); Second Empire Napoleon III; 16,1 g; vzgl. (6059-165)	€ 400,-

Position	Beschreibung	Limit (EUR)
191	Goldmünze Frankreich - 20 Francs - 1815 - A (Paris); Louis XVIII; 6,3 g; ss (6059-166)	€ 200,-
192	Goldmünze Frankreich - 20 Francs - 1813 - A (Paris); Premier Empire Napoleon I; 6,4 g; ss (6059-167)	€ 200,-
193	Goldmünze Frankreich - 20 Francs - 1813 - A (Paris); Premier Empire Napoleon I; 6,4 g; ss (6059-168)	€ 200,-
194	Goldmünze Frankreich - 20 Francs - 1813 - A (Paris); Premier Empire Napoleon I; 6,4 g; ss (6059-169)	€ 200,-
195	Goldmünze Frankreich - 20 Francs - 1813 - A (Paris); Premier Empire Napoleon I; 6,4 g; ss (6059-170)	€ 200,-
196	Goldmünze Frankreich - 20 Francs - 1812 - A (Paris); Premier Empire Napoleon I; 6,4 g; ss (6059-171)	€ 200,-
197	Goldmünze Frankreich - 20 Francs - 1812 - A (Paris); Premier Empire Napoleon I; 6,4 g; ss (6059-172)	€ 200,-
198	Goldmünze Frankreich - 20 Francs - 1812 - A (Paris); Premier Empire Napoleon I; 6,4 g; ss (6059-173)	€ 200,-
199	Goldmünze Frankreich - 20 Francs - 1811 - A (Paris); Premier Empire Napoleon I; 6,4 g; ss (6059-174)	€ 200,-
200	Goldmünze Frankreich - 20 Francs - 1811 - A (Paris); Premier Empire Napoleon I; 6,4 g; ss (6059-175)	€ 200,-
201	Goldmünze Frankreich - 20 Francs - 1811 - A (Paris); Premier Empire Napoleon I; 6,4 g; ss (6059-176)	€ 200,-

Position	Beschreibung	Limit (EUR)
202	Goldmünze Frankreich - 20 Francs - 1810 - A (Paris); Napoleon I (1804 - 1815); 6,4 g; ss (6059-177)	€ 200,-
203	Goldmünze Frankreich - 20 Francs - 1810 - A (Paris); Napoleon I (1804 - 1815); 6,4 g; ss (6059-178)	€ 200,-
204	Goldmünze FRIDERICUS BORUSSORUM REX; Königreich Preußen - 1781 (König Friedrich der Große II); Gold 900; Prägezeitraum: 1775 - 1786; 6,5 g; ss (6059-179)	€ 1.000,-
205	Goldmünze Frankreich - 40 Francs - 1828 - A (Paris); Charles X, Roi de France; 13 g; ss (6059-180)	€ 450,-
206	Goldmedaille 250 Dollars - 1990; Football World Championship Italy 90; Gold 916; 10 g; vzgl. (6059-181)	€ 300,-
207	Goldmedaille Deutschland - November 1989; Einigkeit und Recht und Freiheit; Gold 999,9; 8,4 g; pol. Platte (6059-182)	€ 250,-
208	Goldmünze Israel - 100 Schekel - 1967 Jerusalem, Westmauer; Sieg im Sechstagekrieg; Gold 916; 26,8 g; pol. Platte (6059-183)	€ 800,-
209	Sammlung Silbermünzen Tableau mit 25 div. Silbermünzen; Frankreich, USA, Belgien, Portugal, Spanien, Südostasien, Mexiko (6059-184)	€ 180,-
210	Sammlung Silbermünzen Tableau div. Silbermünzen; 37 Stück; 27x 50 ÖS, 5x Theresientaler, 3x 100 ÖS, 1x 200 Jahre Innviertel 1979, 1x Franz Jos. Austraille Imperiator Ungarn Bohem; AA 1904 (6059-185)	€ 250,-

Position	Beschreibung	Limit (EUR)
211	Münzsammlung komplett Album - 1 Deutsche Mark, Jahrgänge: 1950 und 1954 - 1988; jeweils mit allen 4 Prägebuchstaben; selten so komplett im Angebot; ss/vz; insg. 144 Münzen im Album (6059-186)	€ 150,-
212	Goldmünze 5000 Dinar Olympia Sarajevo 84; 8g; Gold 900; vzgl. (6059-187)	€ 250,-
213	Goldmünze 5000 Dinar Olympia Sarajevo 84; 8g; Gold 900; vzgl. (6059-188)	€ 250,-
214	Goldmünze 5000 Dinar Olympia Sarajevo 84; 8g; Gold 900; zgl. (6059-189)	€ 250,-
215	Goldmünze 10 Dollars; Olympia 1984; Gold 900; polierte Platte; 16,7g (6059-190)	€ 600,-
216	Goldmünze 10 Dollars; Olympia 1984; Gold 900; polierte Platte; 16,7g (6059-191)	€ 600,-
217	Goldmünze 100 Euro; Altstadt Goslar; Gold 999; D: 28 mm; 15,55g (1/2 Unze); polierte Platte; in Original-Etui mit Zertifikat (6059-192)	€ 750,-
218	Goldmünze 100 Euro; Würzburger Residenz; Gold 999; D: 28 mm; 15,55g (1/2 Unze); polierte Platte; in Original-Etui mit Zertifikat (6059-193)	€ 750,-

Position	Beschreibung	Limit (EUR)
219	<p>Konvolut div. Silbermünzen (19./20. Jh.) insg. 17 Stück, jeweils 5 Mark, zehn eine feine Mark, 2 Gulden: 1x Friedrich und Luise von Baden 1906, 1x Otto von Bayern 1913, 1x Friedrich Großherzog von Baden 1907, 1x Albert König von Sachsen 1876, 1x 2 Gulden Ludwig I König von Bayern 1848, 2x Otto König von Bayern 1902, 2x Ludwig II König von Bayern 1875, 2x Freie und Hansestadt HH 1876, 2x Wilhelm König von Preussen 1876, 1x Wilhelm II König v. Württemberg 1901, 1x Friedrich Großherzog von Baden 1876, 1x Ludwig I König von Bayern 1835 (10 eine feine Mark), 1x Ludwig I König von Bayern 1835 (Denkmal des Königs Maximilian); s/ss (6059-210)</p>	€ 500,-
220	<p>Konvolut div. Silbermünzen (19./20. Jh.) bestehend aus 24 Stück: 5 Mark Wilhelm II König von Württemberg 1903, 5 Mark Wilhelm II König von Württemberg 1904, 5 Mark Wilhelm II König von Württemberg 1908, 5 Mark Wilhelm II König von Württemberg 1913, 5 Mark Ludwig II König von Bayern 1875, 5 Mark Wilhelm II König von Württemberg 1907, 5 Mark Wilhelm II König von Württemberg 1913, 5 Mark Otto König von Bayern 1900, 5 Mark Karl König von Württemberg 1876, 5 Mark Wilhelm II Deutscher Kaiser König von Preussen 1914 (leicht beschädigt), 5 Mark Wilhelm Deutscher Kaiser König von Preussen 1876, 5 Mark Friedrich und Luise von Baden 1906, 5 Mark Karl König von Württemberg 1876, 5 Mark Wilhelm II König von Preussen 1898, 5 Mark Freie und Hansestadt HH 1876, 5 Mark Johann König von Sachsen 1859, 5 Mark Wilhelm II König von Preussen 1876, 5 Mark Wilhelm II König von Preussen 1903, Patrona Bavarie Maximilian II König von Bayern 1855, Maximilianus Josephus Bavariae Rex 1813, 5 Mark Wilhelm II 1901 + Friedrich I 1701, 5 Mark Wilhelm II Deutscher Kaiser König von Preussen 1902, 5 Mark Freie und Hansestadt HH 1875, Maximilianus Josephus Bavariae Rex 1811; s/ss (6059-211)</p>	€ 500,-

Position	Beschreibung	Limit (EUR)
221	Münze (1913) 5 Mark, Freie und Hansestadt HH; ss (6059-212)	€ 100,-
222	2 Münzen (1895) 5 Mark, Otto König von Bayern (jeweils 1895 D); s/ss (6059-213)	€ 80,-
223	Münze (1874) 5 Mark, Wilhelm Deutscher Kaiser König von Preussen, ss (6059-214)	€ 50,-
224	2 Münzen (1895) je 5 Mark, Wilhelm II Deutscher Kaiser König von Preussen (jeweils 1895 A); s/ss (6059-215)	€ 80,-
225	Münze (1876) 5 Mark, Friedrich Großherzog von Baden (1876 G); ss (6059-216)	€ 100,-
226	2 Münzen (1888) je 5 Mark, Friedrich Deutscher Kaiser König von Preussen (jeweils 1888 A); s/ss (6059-217)	€ 150,-
227	Münze (1874) 5 Mark, Wilhelm Deutscher Kaiser König von Preussen (1874 A); s/ss (6059-218)	€ 50,-
228	Münze (1833) ein Kronenthaler, Großherzog Ludwig II Hessen (1833); ss (6059-219)	€ 100,-
229	Münze (1834) Bayern Geschichtstaler, Ludwig I (1834); ss (6059-220)	€ 100,-
230	Münze (1827) Bayern Altdeutschland Taler, Geschichtstaler 1827, Theresienorden König Ludwig I; ss (6059-221)	€ 100,-

Position	Beschreibung	Limit (EUR)
231	Münze (1833) Bayern Konventionstaler, Ludwig I „Denkmal der Dreyssig Tausend Gefallenen“; ss (6059-222)	€ 150,-
232	Münze (1831) Bayern Geschichtstaler, Ludwig I (1831), Gerech und Beharrlich; s/ss (6059-223)	€ 150,-
233	Münze (1828) ein Thaler, Ludwig I König von Bayern; Segen des Himmels; ss (6059-224)	€ 150,-
234	Münze (1827) Bayern Taler, Ludwig I König von Bayern; Zollverein; s/ss (6059-225)	€ 200,-
235	Münze (1845) Vereinsdoppeltaler, Ludwig I König von Bayern; ss (6059-226)	€ 200,-
236	2 Münzen (1832) Bayern Geschichtstaler, Ludwig I König von Bayern; ss (6059-227)	€ 200,-
237	Münze (1842) Bayern Doppeltaler, Ludwig I König von Bayern; ss (6059-228)	€ 250,-
238	Münze (1856) Vereinsdoppeltaler, Maximilian II König von Bayern; Denkmal in Lindau; ss (6059-229)	€ 200,-
239	Münze (1861) 2 Vereinsthaler, Altdeutschland - Freie Stadt Frankfurt; ss (6059-230)	€ 90,-
240	Münze (1869) Doppeltaler, Karl König von Württemberg; ss (6059-231)	€ 150,-

Position	Beschreibung	Limit (EUR)
241	2 Münzen (1872) Doppeltaler, König Johann und Königin Amalie von Sachsen (jeweils 1872); s/ss (6059-232)	€ 200,-
242	Münze (1907) 5 Mark, Friedrich Großherzog von Baden (1907 G); ss/vz (6059-233)	€ 100,-
243	2 Münzen (1875) je 5 Mark, Wilhelm Deutscher Kaiser König von Preussen (je 1875 B); s/ss (6059-234)	€ 250,-
244	Münze (1876) 5 Mark, Wilhelm Deutscher Kaiser König von Preussen (1876 A); s/ss (6059-235)	€ 90,-
245	Silbermedaillen-Etui 13 Silbermedaillen jeweils 10 Mark: Hildegard von Bingen, 50 Jahre Deutsche Mark, 300 Jahre Franckesche Stiftungen, 50 Jahre Grundgesetz der BRD, SOS Kinderdörfer, Goethe Weimar-Kulturstadt Europas, Natur-Technik, 1200 Jahre Kaiser Karl der Große, Johann Sebastian Bach, 10 Jahre Deutsche Einheit, Albert Gustav Lortzing, 750 Jahre Katharinenkloster 50 (darunter Jahre Meeresmuseum Stralsund), 50 Jahre Grundgesetz (Die Würde des Menschen...); ss (6067-1)	€ 150,-
246	Silbermedaillen-Etui 13 Silbermedaillen jeweils 10 Mark: Hildegard von Bingen, 50 Jahre Deutsche Mark, 300 Jahre Franckesche Stiftungen, 50 Jahre Grundgesetz der BRD, SOS Kinderdörfer, Goethe Weimar-Kulturstadt Europas, Natur-Technik, 1200 Jahre Kaiser Karl der Große, Johann Sebastian Bach, 10 Jahre Deutsche Einheit, Albert Gustav Lortzing, 750 Jahre Katharinenkloster 50 (darunter Jahre Meeresmuseum Stralsund), 50 Jahre Grundgesetz (Die Würde des Menschen...); s/ss (6067-2)	€ 150,-

Position	Beschreibung	Limit (EUR)
247	Lindner-Münzenbox 31 Silbermünzen, jeweils 5 Mark (1967 - 1974); 1967 F, 1967 G, 1967 J, 1968 D, 1968 F, 1968 G, 1968 J, 1969 D, 1969 F, 1969 G, 1969 J, 1970 D, 1970 F, 1970 G, 1970 J, 1971 D, 1971 F, 1971 G, 1971 J, 1972 D, 1972 F, 1972 G, 1972 J, 1973 D, 1973 F, 1973 G, 1973 J, 1974 D, 1974 F, 1974 G, 1974 J (6067-3)	€ 200,-
248	Lindner-Münzenbox 31 Silbermünzen, jeweils 5 Mark (1967 - 1974); 1967 F, 1967 G, 1967 J, 1968 D, 1968 F, 1968 G, 1968 J, 1969 D, 1969 F, 1969 G, 1969 J, 1970 D, 1970 F, 1970 G, 1970 J, 1971 D, 1971 F, 1971 G, 1971 J, 1972 D, 1972 F, 1972 G, 1972 J, 1973 D, 1973 F, 1973 G, 1973 J, 1974 D, 1974 F, 1974 G, 1974 J (6067-4)	€ 200,-
249	Lindner-Münzenbox 43 Silbermünzen, jeweils 5 Mark (1952 - 1986): 1952 Germanisches Museum, 1955 G, 1955 F, 1957, 1966 D, 1967 F, 1968 J, 1969 F, 1968 D, 1969 F, 1970 F, 1971 G, 1964 J, 1971 D, 1973 J, 1973 C, 1969 C, 1974 F, 1974 D, 1975 J, 1975 F, 1975 G, 1976 D, 1977 J, 1977 G, 1978 D, 1978, 1979 J, 1979 G, 1980, 1980, 1981 J, 1981, 1982 F, 1982, 1983, 1983 G, 1984 D, 1984 J, 1985 F, 1985, 1986 D, 1986 F (6067-5)	€ 500,-
250	Lindner-Münzenbox 43 Silbermünzen, jeweils 5 Mark (1952 - 1986): 1952 Germanisches Museum, 1955 G, 1955 F, 1957, 1966 D, 1967 F, 1968 J, 1969 F, 1968 D, 1969 F, 1970 F, 1971 G, 1964 J, 1971 D, 1973 J, 1973 C, 1969 C, 1974 F, 1974 D, 1975 J, 1975 F, 1975 G, 1976 D, 1977 J, 1977 G, 1978 D, 1978, 1979 J, 1979 G, 1980, 1980, 1981 J, 1981, 1982 F, 1982, 1983, 1983 G, 1984 D, 1984 J, 1985 F, 1985, 1986 D, 1986 F (6067-6)	€ 500,-

Position	Beschreibung	Limit (EUR)
251	Lindner-Münzenbox 12 Silbermünzen, jeweils 10 Mark (1987 - 1992); pol. Platte (6067-7)	€ 100,-
252	Lindner-Münzenbox 12 Silbermünzen, jeweils 10 Mark (1987 - 1992); pol. Platte (6067-8)	€ 100,-
253	Lindner-Münzenbox Sammlung Silbermünzen, 42 Stück, jeweils 5 Mark (1951 - 1967); mit 1958 J; ss/vzgl. (6067-9)	€ 500,-
254	Lindner-Münzenbox Sammlung Silbermünzen, 42 Stück, jeweils 5 Mark (1951 - 1967); mit 1958 J; ss (6067-10)	€ 500,-
255	Lindner-Münzenbox Sammlung Silbermünzen, 12 Stück, jeweils 10 Mark (1987-1992); 1987 G, 1987 J, 1988 D, 1988 F, 1989 G, 1989 D, 1989 J, 1990 J, 1990 F, 1991 A, 1992 G, 1992 D; pol. Platte (6067-11)	€ 80,-
256	Lindner-Münzenbox Sammlung Silbermünzen, 12 Stück, jeweils 10 Mark (1987-1992); 1987 G, 1987 J, 1988 D, 1988 F, 1989 G, 1989 D, 1989 J, 1990 J, 1990 F, 1991 A, 1992 G, 1992 D; pol. Platte (6067-12)	€ 80,-
257	Goldmünze 20 Mark, 1897 A; Wilhelm II Deutscher Kaiser von Preussen; ss (6095-1)	€ 250,-
258	Goldmünze 20 Mark, 1906 A; Wilhelm II Deutscher Kaiser König von Preussen; ss (6095-2)	€ 250,-
259	Goldmünze 20 Mark, 1872 D; Ludwig II König von Bayern; ss (6095-3)	€ 250,-
260	Münze 5 Mark, Wilhelm II Preußen 1901; ss (6110-1)	€ 40,-

Position	Beschreibung	Limit (EUR)
261	Münze 5 Mark, Wilhelm II Württemberg 1898; ss (6110-2)	€ 80,-
262	Münze 3 Mark, Otto von Bayern 1910; s (6110-3)	€ 20,-

Position	Beschreibung	Limit (EUR)
263	Konvolut div. Orden und Ehrenzeichen 2 Spangen und mehrere Einzelteile; (6096-9)	€ 80,-
264	MERENTI-Orden (1866) blau und weiß emaillierter Militär-Verdienstorden 4. Klasse; Königreich Bayern; guter, nicht beschädigter Zustand; in Original-Etui (6096-10)	€ 200,-
265	Hirschfänger (Sachsen, um 1800) Lederscheide mit Messingbeschlägen; Messinggefäß, Horngriff mit Eichelbesatz; gemäß Besitzerangaben: ehemalige Verleihung vom Sächsischen Königshaus; Klinge wurde 1945 abgebrochen und in den 70er Jahren in Meissen ersetzt; ebenso die Eicheln auf Horngriff des kleinen Beimessers; L: 54 cm (Länge Beimesser: 13,5 cm) (6116-1)	€ 150,-
266	Bajonett (I. WK) Lederscheide und Messingabschlüsse; Klinge beschriftet: WEYERSBERG KIRSCHBAUM & Cie, Solingen; L: 44,5 cm (6116-2)	€ 40,-
267	Bajonett (um 1900) Lederscheide mit Stahlabschlüssen; L: 66 cm (6116-3)	€ 40,-
268	Säbel gebogene Stahlklinge mit floralen erzierungen und Beschriftung am Klingenanfang (durch Griffstange verdeckt); Ledergriff; L: 92 cm (6116-4)	€ 100,-
269	Offiziersdege (Sachsen) Metallscheide; Klinge graviert mit Kurfürstenkrone und legiertem Monogramm „Augustus Rex“, sowie bezeichnet: E. G. Leuner Bautzen Eisenhauer Garantiert; Portepee-Griff belegt mit Rochenleder; intakte Drahtwicklung; abklappbares Messinggefäß durch Klappscharnier; kurze Klinge; L: 92,5 cm (6116-5)	€ 350,-

Position	Beschreibung	Limit (EUR)
270	<p>Offiziersdege Klinge graviert: WEYERSBERG & Co, Solingen; Griff mit intakter Drahtwicklung und legiertem Monogramm mit Krone; Messinggefäß mit Adler; Metallscheide; Gesamtlänge: 102 cm (6116-6)</p>	€ 350,-



Offiziersdegen Pos. 270

Position	Beschreibung	Limit (EUR)
271	<p>Kleiner Etruskischer Henkelkrug (6./7.Jh. vor Chr.) Bucchero-Keramik; bauchiger Korpus mit vertikalem Rippendekor; eingezogener Hals mit ausgestelltem Rand; Ton mit dunklem Überzug; gebogener Henkel vom Korpus zum Krugrand hier mit leichter Bestoßung; sehr guter, originaler und nicht restaurierter Zustand; H: 9,5 cm; Fundort: 1955 in Arezzo, nahe der Via Cassia Arretium, welche von Florenz nach Rom führte; (6040-4)</p>	€ 300,-
272	<p>Kleiner Etruskischer Henkelkrug sandfarbener, leicht rötlicher Scherben mit farbiger Malerei eines Fabelwesens sowie Gottheit; H: 13,5 cm; dabei: Fragment eines kleinen Gefäßes; H: 7,8 cm (6040-5)</p>	€ 200,-



Kleiner Etruskischer Henkelkrug Pos. 271

Position	Beschreibung	Limit (EUR)
273	Teekanne (China) Wandung mit farbig bemaltem Blütendekor; runder, flacher Schalendeckel am Rand besch.; Griff fehlt; H: 13 cm (6042-9)	€ 20,-
274	2 Gefäße (China) mit umlaufend bemaltem, floralem Dekor; je weils kugelförmiger Stopfen; H: je 14 cm (6042-10)	€ 30,-
275	Deckelgefäß (China, wohl 19.Jh.) umlaufender farbig bemalter Personendekor; leicht gewölbter Deckel mit Pinienzapfen; brauner Holzsockel; Maße: Gefäß ohne Sockel H: 23 cm (6077-3)	€ 100,-
276	2 Snuff-Bottles 1x reliefierter Rotlack-Korpus mit Landschaft- und Personendekor; H: 6 cm; 1x bemalter Glas- korpus mit farbigem Personendekor verso be- schrieben; H: 7,5 cm (6089-1)	€ 90,-
277	2 div. Schalen 1x auf geschnitztem Holzsockel; die kleinere Schale (D: ca. 10 cm) auf Bodenunterseite be- schrieben; die Größere (D: ca. 11,5 cm) mit Dra- chendekor auf gelb/roter Wandung; nicht be- schädigt (6089-2)	€ 100,-
278	Deckeldose blaue Malerei auf Wandung und Deckel; Bo- denunterseite gemarkt; nicht beschädigt; H: 10,5 cm (6089-3)	€ 50,-
279	Cloisonné-Vase auf schwarzem Grund farbiger Baumdekor mit weißen Blüten; H: 18,5 cm; nicht beschädigt (6089-4)	€ 60,-

Position	Beschreibung	Limit (EUR)
280	Vase umlaufender, farbiger Personendekor mit Bambus und anderen Blüten; Bodenunterseite gestempelt in Rot; nicht beschädigt; H: 21,5 cm (6089-5)	€ 100,-
281	Große Kugelvase mit gestrecktem Hals; auf blauem Grund goldfarbenen Blüten/Baumdekor; H: 42 cm; nicht beschädigt (6089-6)	€ 100,-
282	2 Miniatur-Darstellungen (Indien, Mitte 20.Jh.) dargestellt sind in feinsten Malweise „Schah Dschahan und Lieblingsfrau Muntas-mahal“ für die er das Grabmal Tadsch-Mahal erbauen ließ; Aquarell/Mischtechnik/Bein; jeweils 10 x 8,5 cm; unter Glas gerahmt (24 x 32 cm) (6101-2)	€ 80,-

Position	Beschreibung	Limit (EUR)
283	2 KPM-Berlin-Figuren (20.Jh.) aus Jahreszeitengruppe; polychrome Malerei; bl. Zeptermarke mit rotem Reichsapfel; H: 10,5 bzw. 11,5 cm; nicht beschädigt; (6037-2)	€ 100,-
284	Eisvogel (KPM Berlin, 20.Jh.) auf Baumstumpf mit Blattwerk sitzend; poly- chrome Malerei; bl. Zeptermarke mit rotem Reichsapfel; nicht beschädigt; H: 15 cm (6037-3)	€ 80,-
285	Vogel (Meissen, Mitte 20.Jh.) auf Baumstumpf sitzend; polychrome Malerei; bl. Schwertermarke, 1. Wahl; Modell-Nr. 77216; H: 6 cm; nicht beschädigt (6037-4)	€ 50,-
286	Kaffee-/Teeservice (Rosenthal, 20.Jh.) florale , farbiger Unterglasurdekor; bestehend aus: Kaffeekanne, Teekanne, Milchkännchen mit Deckel, 9 Tassen mit 12 UT, 9 Kuchenteller; 1 Teller/1 UT mit sehr leichtem Randchip; (6037-5)	€ 100,-
287	Paar Vasen (Meissen, 2.H.20.Jh.) leicht taillierter Korpus mit polychromer Blüten- malerei; Goldränder; bl. Schwertermarke, 2. Wahl; H: je 14,5 cm; nicht beschädigt (6037-6)	€ 50,-
288	2 Meissener-Vasen (2.H.20.Jh.) jeweils Trompetenform; 1x mit kobaltblauer Rahmung; jeweils polychrome Blütenmalerei in Unterglasur; H: 14 bzw. 10 cm; bl. Schwerter- marke, 2. Wahl; nicht beschädigt (6037-7)	€ 50,-
289	Vase (Meissen, Mitte 20.Jh.) auf verg., floralem Standring; sich nach oben öffnend; vertikale Goldstreifen; bl. Schwerter- marke, 2. Wahl; H: 17,5 cm; nicht beschädigt (6037-8)	€ 30,-

Position	Beschreibung	Limit (EUR)
290	Henkelschale (Kopenhagen, 20.Jh.) Blattform mit Goldrand; im Spiegel polychrome Blütenmalerei; Bodenunterseite mit grünem Farbstempel und bl. Wellen; nicht beschädigt; ca. 23 x 18 cm (6037-9)	€ 30,-
291	Vase (Kopenhagen, 20.Jh.) Landschaftsdekor mit Haus; polychromer Dekor; unter Glasur; Bodenunterseite mit grün/blauem Manufakturzeichen; H: 16 cm; nicht beschädigt (6037-10)	€ 30,-
292	Cachepot (Herend, 20.Jh.) umlaufender Dekor mit Vögel und Schmetterlingen; Goldränder; H: 12 cm; D: 13,5 cm; Bodenunterseite mit bl. Farbstempel; nicht beschädigt (6037-11)	€ 30,-
293	Vase (Herend, 20.Jh.) Doppelhenkel; Amphorenform; grüner Blütendekor unter Glasur; quadr. Fuß; Bodenunterseite mit bl. Farbstempel; H: 25 cm; D: 15 cm; nicht beschädigt (6037-12)	€ 30,-
294	3 div. Gebäckteller (Meissen, 20.Jh.) 2x bl. Zwiebelmuster, 1x Weinlaubdekor; bl. Schwertermarke, 1. bzw. 2. Wahl; D: 2x 19 cm, 1x 21,5 cm; nicht beschädigt (6037-13)	€ 50,-
295	2 div. Platten (Meissen, 2.H.20.Jh.) jeweils rund, D: 27,5 bzw. 31 cm; farbiger Blütendekor; 1x kobaltblau; jeweils bl. Schwertermarke, 2. Wahl; nicht beschädigt (6037-14)	€ 60,-
296	2 div. Schalen (KPM und Meissen, 20.Jh.) 1x rund (D: 22 cm) mit grünem Blütendekor und gewelltem Goldrand (Meissen, bl. Schwertermarke, 1. Wahl); 1x polychromer Blütendekor mit Schmetterlingen, ovale Form (18,5 x 26,5 cm); Goldrand (KPM); beide nicht beschädigt (6037-15)	€ 60,-

Position	Beschreibung	Limit (EUR)
297	Deckeldose und Mokkatasse (Meissen, 20.Jh.) Deckeldose bl. Zwiebelmuster (1. Wahl) ; Mokkatasse mit UT, farbiger Blütendekor (2. Wahl); H: Dose 8 cm (6037-16)	€ 40,-
298	Zierteller (Meissen, 20.Jh.) runde Form mit reliefierte , goldstaffierter Fahne; im Spiegel farbiger Blütendekor; bl. Schwertermarke Meissen, 1. Wahl; D: 26,5 cm; nicht beschädigt; kein Goldabrieb (6041-1)	€ 60,-
299	Vase (Meissen, 1924 - 34) Dekor Rote Rose mit Goldrand; bl. Schwerter- marke, 1. Wahl; nicht beschädigt; H. 16,5 cm; D: 14 cm (6042-2)	€ 30,-
300	Zierteller (Meissen 1774 - 1814) durchbrochene Fahne mit 3 ovalen Medaillons und farbigem Blütendekor sowie Golddekor; im Zentrum Darstellung eines galanten Pärchen an Postament; junger Bediensteter reicht Ge- tränke; farbige Malerei mit floral verziertem Goldrand, Blüten und Insekten; rund, D: ca. 23,5 cm; Bodenunterseite mit bl. Schwerter- marke und Stern; nicht beschädigt (6042-4)	€ 100,-
301	Liegendes Rehkitz (Mitte 20. Jh.) von Fritz Heidenreich; Ausformung Rosenthal; farbige Unterglasurmalerei; nicht beschädigt; 9,5 x 10,5 cm (6056-4)	€ 30,-
302	Kaffee-Service Meissen (1. H. 20. Jh.) blaue Schwertermarke 1. Wahl; Dekor: roter Rand mit Goldabschluss; für 12 Personen; 3x mit leichten Rand-Chip; bestehend aus: 12 Tassen mit UT, 12 Kuchenteller, Zucker-Deckel- dose, Milchkännchen, Kuchenplatte (D.: 27 cm) und Kaffee-Kanne mit Rosennodus (H: 25 cm) (6058-1)	€ 300,-

Position	Beschreibung	Limit (EUR)
303	Gärtnerkind mit Traube (Meissen, 20.Jh.) Bunt mit Gold staffiert; auf rundem Sockel; Modell-Nr. 60301 sowie 86 L; H: 12 cm; nicht beschädigt; bl. Schwertermarke, 1. Wahl; (6059-208)	€ 150,-
304	Stehende, junge Frau (Meissen, 20.Jh.) in tänzerischer Haltung; farbig staffiert; auf rundem Sockel; bl. Schwertermarke, 1. Wahl; Modell-Nr. 60069; nicht beschädigt; H: 12 cm (6059-209)	€ 150,-
305	Porzellanfigu (Rosenthal, um 1910) „Futterneid“; Putto und Pinguin streiten sich um einen Krebs; farbige Unterglasurmalerei; Entwurf: Ferdinand Liebermann; Ausführung Rosenthal; Modell-Nr. K84; am Sockelrand sign.; 9 x 13 cm; sehr guter Zustand, nicht beschädigt, nicht restauriert (6060-13)	€ 100,-
306	Porzellanfigu (Rosenthal, um 1910) „Faun mit Schmetterling (verliebt); Erstauf- formung 1911; Entwurf: Karl Himmelstoß; 13 x 15 x 8 cm; Modell-Nr. 124; farbige Unterglasurma- lerei; sehr guter, nicht beschädigter Zustand, nicht restauriert; Lit.: s. Abb. Dieter Struss Rosenthal S. 49 (6060-14)	€ 150,-
307	Klaus Messmer-Keramikfigu (Konstanzer Keramiker, 20.Jh.) „Buddha“; farbige Unterglasurbemalung; auf quadratischem Sockel sitzend; darauf monogr.; H: 19 cm; nicht beschädigt, nicht restauriert (6060-15)	€ 90,-
308	Paar Albarelli-Gefäße Blaudekor; Wandung umlaufend Landschaft mit Putti-Darstellung; H: je 23,5 cm; D: je 9,5 cm; nicht beschädigt, nicht restauriert (6060-16)	€ 100,-



Porzellanfigur Pos. 306

- 309 **3 div. Meissen-Teller** (1. H. 20. Jh.)
jeweils farbiger Blütendekor mit gewelltem Goldrand; D: 18, 20,5 und 24,5 cm; nicht beschädigt (6060-26) € 50,-
- 310 **2 Barsoi-Windhunde** (20. Jh.)
auf Sockel; farbig unter Glasur bemalt; Unterweissbach; nicht beschädigt; 19 x 27 x 13,5 cm (6060-27) € 30,-
- 311 **KPM-Speiseservice** (20.Jh.)
blauer Blütendekor mit Schmetterling (ähnlich Zwiebelmuster); Stabdekor; bestehend aus: 23 Speiseteller (D: je 23,5 cm), 12 Brotzeiteller (D: je 20,5 cm), 12 Suppenteller (D: je 22,5 cm), 12 Salatteller (D: je 17,5 cm, 1x min. Randchip), 2 runde Platten (D: je 31 cm), 2 Henkelschalen (je 23 x 18 cm; 1x rest.), 1 ovale Platte (52 x 24,5 cm), 1 ovale Platte (44 x 32,5 cm), 2 ovale Platten (je 50 x 36,5 cm), dazu: 1 Zahnstocherbehälter; zus. 67 Teile; Unterseite jeweils mit bl. Zeptermarke; (6070-1) € 400,-

Position Beschreibung

Limit (EUR)



Hundertwasser, Friedrich Pos. 312



Schale Pos. 313

Position	Beschreibung	Limit (EUR)
* 312	Hundertwasser, Friedensreich „Spiralental“ von 1983; Jahresobjekt mit Auflage von insg. 2000 sign. Exemplaren; hier: Nr. 107/2000; ca. 37 x 36 cm; glasierte Keramik tlw. mit Gold; in Original-Holzkassette; tadellose Erhaltung (6074-22)	€ 400,-
313	Schale (Meissen, um 1750) farbige Blütenmalerei; Neuozier-Relief; gewellter Goldrand; bunt gemalte Streublumen sowie kleinem und großem Blumenbukett; D: 25 cm; Meissen, Unterglasur bl. Schwertermarke um 1745 - 50; nicht beschädigt; Goldrand mit leichten Abriebstellen (6089-7)	€ 200,-
314	4 Kacheln (Niederlande, 17./18.Jh.) Thema: Blumenbukett; 4 Kacheln zusammengesetzt später auf Platte montiert; handbemalt in Manganbraun; 25,5 x 25,5 cm (6091-1)	€ 120,-



4 Kacheln Pos. 314

Position	Beschreibung	Limit (EUR)
315	4 Kacheln (Niederlande, 17./18.Jh.) Thema: Blumen in Vasen; 4 Kacheln zum Quadrat auf Platte montiert; tlw. best.; farbige Blumen in Vasen, manganfarbene Malerei in Blau, Gelb, Orange und Grün; 27 x 27 cm; H: 3 cm (6091-2)	€ 120,-
316	4 Kacheln (Niederlande, 17./18.Jh.) Thema: Hafenszenen mit Schiffe; 4 Kacheln zum Quadrat auf Platte montiert; 26,5 x 26,5 cm; div. Brauntöne (6091-3)	€ 120,-
317	4 Kacheln (Niederlande, 17./18.Jh.) Thema: Farbige Blüten in Braun, Gelb und Blau; 4 Kacheln zum Quadrat auf Platte montiert; 26 x 26 cm (6091-4)	€ 120,-
318	16 Kacheln (Niederlande, 17./18.Jh.) Thema: Blütendekor in verschiedenen Brauntönen; 16 Kacheln zum Quadrat auf Platte montiert; 52 x 52 cm (6091-5)	€ 250,-
319	3 Kacheln (Niederlande, 17./18.Jh.) Thema: Personendekor in Landschaft; div. Brauntöne; auf Platte montiert; 28,5 x 13 cm (6091-6)	€ 100,-
320	4 div. Kacheln (Niederlande, 17./18.Jh.) div. Personendekor in Blaumalerei; lose, ehemals auf Platte montiert; Platte vorhanden; Einzelmaß: je 12,5 x 12,5 cm; (6091-7)	€ 100,-
321	Kleine Schale im Pfau-Dekor (Kopenhagen, 1. H. 20. Jh.) blau-grüner Dekor; verso gestempelt Grün- und Blaumarke; nicht beschädigt; 16,5 x 15,5 cm (6096-12)	€ 50,-

Position	Beschreibung	Limit (EUR)
322	Mokka-Service (Limoges, um 1900) bestehend aus: Kanne mit Deckel, Milchkännchen, Zuckerdose mit Deckel und 6 Tassen mit UT; Wandung mit farbigen Blütendekor; Zuckerdose mit leichtem Haarriss, ansonsten unbeschädigt (6096-14)	€ 100,-
323	Tasse (KPM Berlin, 1.H.19.Jh.) mit UT; blauer Fond; Tassen- und Untertassenrand mit floralem Golddekor; Tasse innen vergoldet; frontseitig mit goldgerahmter Aufschrift: O! möchten eine Blumenkette die Tage deines Lebens sein; darunter halbkreisförmiger Farbverlust (6098-13)	€ 30,-
324	Paar Vasen (Paris, Mitte 19.Jh.) seitliche Schwanenhenkel; Korpus mit farbig bemalter Personen-Szenerie; rückseitig Landschaftsdekor; reichhaltig verg.; je auf quad., verg. Sockel; an einem Stand leichter Goldabrieb; H: jeweils 33 cm (6102-2)	€ 200,-
325	Meissen-Mokka-Restservice (2. H. 20. Jh.) Gelbe Rose; bestehend aus: Mokka-Kanne, Milchkännchen, Zucker-Deckeldose, kleine Anbietschale für Gebäck und 3 Mokkatassen mit UT; 1. und 2. Wahl; nicht beschädigt (6104-1)	€ 100,-

Position	Beschreibung	Limit (EUR)
326	Paar Jugendstil-Vasen (um 1900) farbloses Glas mit Netzdekor; auf Korpus jeweils 3-fach aufgeschmolzener Blütendekor; Rand 3-fach eingezogen; H: je 16 cm; nicht beschädigt (6042-7)	€ 80,-
327	6 flache Lalique-Schale (20.Jh.) Klarglas; Noppenrand; D: je 16 cm; am Rand rückseitig sign.; (6054-1)	€ 60,-
328	3 div. Murano-Vasen (Mitte 20. Jh.) jeweils farbig unterfangen; H: 12 bis 30 cm; bei der größten Vase auf Wandung mittig allseitig mit Sternschliff; keine Beschädigungen (6056-7)	€ 70,-
329	Deckeldose (Mitte 19. Jh.) seitliche Fingerhandhaben; farbloses, leicht hellgraues Glas; frontseitig floral umrahmter Schliff mit Monogramm V.SCH. und Datum 1868; Deckel mit Schwänen-Nodus; nicht beschädigter Zustand; H: 22 cm (6056-8)	€ 40,-
330	Fussbecher (Mitte 19. Jh.) zylindrischer Korpus; Klarglas; umseitig floral geschnitten und vergoldet; mittig Monogramm F. C., darunter Datum 1863; H: 12 cm, D: 7 cm; nicht beschädigt, leichter Goldabrieb (6056-9)	€ 20,-
331	Loetz-Henkelschale (1905 - 1909) runde Form mit gewelltem Rand und 3 seitlichen Henkeln (Candia Silberiris, irisierend); Korpus in saatgrün, Ausführung 129; keine Beschädigungen; H: 11,5 cm, Rand-Durchmesser: 12,5 cm (6056-10)	€ 100,-
332	2 div. Murano-Vasen (20. Jh.) 1 x Flaschenform, Wandung mit horizontalem Dekor in grün und weiß, H: 17,5 cm; 1x mit sechseckigem Korpus und kurzem Hals, hellgrün und weißer Dekor, H: 10 cm (6056-11)	€ 30,-

Position	Beschreibung	Limit (EUR)
333	Paar Jugendstil-Vasen (um 1900) gedrückter runder Korpus mit zylindrischem Hals; zur Öffnung hin mit schlangenförmigem Dekor; grün/blau/violett irisierend; H: je 14 cm; keine Beschädigungen (6056-12)	€ 100,-
334	Reservisten-Glas (1914) 1.Pionier Batt.1.Komp. 1912/14 München; Andreas Seneberg; konischer Korpus auf rundem Fuß; Goldrand; div. farbige Darstellungen; guter Zustand; nicht beschädigt; H: 20 cm; D: 8,5 cm (6059-207)	€ 70,-
335	Freundschaftsbecher (Mitte 19. Jh.) Klarglas, geschliffen; frontseitig in floral geschnittenem Oval; leicht konischer Korpus; nicht beschädigt; Aufschrift: "Sej glücklich"; H: 11 cm (6060-24)	€ 30,-
336	Glasskulptur „Mädchenkopf“ (Erik Höglund, Boda) farbloses Glas in Metallgestänge auf rundem Stand; Bodenunterseite beschriftet und num. 1256; H: 24,5 cm; nicht beschädigt (6071-1)	€ 60,-
337	Kleine Murano-Vase (20. Jh.) Millefiori Dekor; wohl Fratelli rosso; rot-gelber Blütendekor; H: 11 cm; nicht beschädigt (6096-11)	€ 40,-
338	Glasobjekt (2. H. 20. Jh.) wohl Murano; Schleifenform in schwarz und weiß; auf farblosem Sockel (8 x 8 x4 cm); Gesamthöhe: 43 cm (6115-6)	€ 80,-

Position	Beschreibung	Limit (EUR)
339	Kaffee-/Teekern jeweils Silber 800; bestehend aus: Kaffeekanne, Teekanne, Zucker-Deckeldose und Milchkännchen; zus. 1094g (6038-1)	€ 350,-
340	Tazza (England, 20.Jh.) Sterlingsilber 925; von Frank M. Whiting; Rand mit reliefiertem Blütendekor; Boden gefüllt; H: 17 cm; D: 15,5 cm; Bruttogewicht: 267g (6038-2)	€ 70,-
341	Zucker-/Milchgefäß (20.Jh.) Deutsch, Silber 835; WTB; zus. 140g (6038-3)	€ 30,-
342	Konvolut div. Kleinsilber (20.Jh.) Sauciere, Milchkännchen, flache Schale oval und Schale mit schräger Wandung; jeweils Silber 925; zus. 626g (6038-4)	€ 180,-
343	Fisch- und kleines Besteck jeweils Silber 800; 4 Fischmesser, 9 Fischgabeln, 6 kleine Messer, 5 Gabeln; Fischbesteck: 607g; kl. Besteck: Gabeln 233g, Messer brutto 342g (6038-5)	€ 250,-
344	10 Kaffeelöffel jeweils Silber 800; Perlranddekor; zus. 255g (6038-6)	€ 70,-
345	3 Suppenlöffel (Anfg. 20.Jh.) jeweils Silber 800; floral verzierter Griff; zus. 157g (6038-7)	€ 40,-
346	Konvolut div. Bestecksilber Silber 800; Vorlegegabeln, Löffel, Schöpfer und 3 Patisserieheber; zus. 399g (6038-8)	€ 100,-
347	Schale (Österreich/Ungarn, um 1910) Silber verg.; runder, gewellter Korpus; auf steiler Fahne reliefierter Blütendekor; im Spiegelzentrum eingelegte 5 KORONA-Münze mit Portrait Franz Joseph 1907; D: 19 cm; 246g (6042-8)	€ 80,-

Position	Beschreibung	Limit (EUR)
348	<p>Zigarettenetui „Mein Benz!!“ (um 1920/25) Gehäuse in Sterlingsilber 935; innen vergoldet; frontseitig auf feinstem Emaillegrund farbige Darstellung „Einer jungen Frau einen Benz- Cabrio mit beiden Händen umklammernd“; von links unten diagonal nach rechts oben Be- schriftung „Mein Benz!!“; feinste Emaille- technik; Rand leicht eingezogen in Silber; Drücker mit Saphir-Cabochon; tadelloser, nicht beschädigter Zustand (Vitrinenobjekt) 9,2 x 7,2 cm; Gewicht: 136,5g Provenienz: Familienbesitz Wilhelm Kissel in Erbfolge; Wilhelm Kissel war treibende Kraft der Fusion von Benz in Mannheim mit Daimler in Stuttgart im Jahre 1926; er gilt damit neben Carl Benz und Gottlieb Daimler als einer der Gründerväter dieses Automobilherstellers; ab 1930 war er Vorstandsvorsitzender der Aktien- gesellschaft (6047-1)</p>	€ 1.000,-



Zigarettenetui „Mein Benz!!“ Pos. 348

Position	Beschreibung	Limit (EUR)
349	Großes Tablett Fracalanza; querovale Form mit seitlichen Henkeln und Kreuzstabrand; stark versilbert; 51 x 33 cm; 1883 g (6047-5)	€ 30,-
350	Zigarettenetui „Benz“ (um 1930) Silber 900; Vorderseite mit 4 kreisförmigen Emaill-Emblemen; rückseitig emailliert ‚Benz‘ mit Blütenrahmung; Innen graviert: „zur freundlichen Erinnerung: Willy Vogel“; 165 g; 8,5 x 8 x 1,5 cm (6047-6)	€ 90,-
351	Tablett Silber 830; oval; mit kurzer, schräg gestellter Fahne und gewelltem Rand; 27 x 21 cm; 278 g (6047-7)	€ 90,-
352	Schale Silber 830; quadratische Form; steile Fahne mit gewelltem Rand; 20 x 20 x 4 cm; 288 g (6047-8)	€ 100,-
353	Schale Silber 835; ovale Form mit steiler Fahne und mehrfach profiliertem Rand; 25 x 17 x 4 cm; 190 g (6047-9)	€ 70,-
354	Deckeldose Silber 830; rechteckige Form auf quadratischen Füßen; 26,5 x 14 x 5 cm; mit Zedernholz eingelegt; Bruttogewicht: 1025 g; am oberen Deckelrand sehr leichte Eindellung von 2 cm (6047-10)	€ 300,-
355	Henkelschale Silber 800; ovale Form mit j-förmigen Henkel; auf Wandung monogr. und dat. 1886 - 1911; Bodenunterseite mit Juweliermarke: Th. Strube & Sohn; oberhalb der Marke leichte Delle; Wandungsmaß H: 6 cm; 29 x 17 cm; 375g (6052-9)	€ 100,-



Aufsatz-Deckelschale Pos. 357

- 356 **Becher und kleine Henkelschale (19./20.Jh.)**
jeweils Silber; 830 bzw. 12-lötig; Becher floral
ziseliert und mit Namensgravur und Datum
1852; am Stand Delle; H: 8,5 cm; Henkelschale,
C.E. Keyser; zus. 130g (6052-10) € 40,-
- 357 **Aufsatz-Deckelschale**
Deutsch, Silber 800, Wetzlar; auf verziertem
Dreieck-Fuß 3 Schwäne die Schale stützend;
dazwischen reliefierte raubengirlande; flacher
Deckel mit Greifvogel-Nodus; sehr guter, nicht
beschädigter Zustand; H: 21 cm; D: 19 cm; 795g
(6053-1) € 500,-
- 358 **Kaffeekanne**
Silber 800; auf 3 geschwungenen Tatzenfüßen
birnförmiger Korpus mit j-förmigem Henkel in
Holz; sehr guter, nicht beschädigter Zustand;
H: 24 cm; 630g (6053-2) € 250,-

Position	Beschreibung	Limit (EUR)
359	Zuckerstreuer Silber 800; bauchiger Korpus mit Vertikal-Streifendekor; guter, nicht beschädigter Zustand; H: 16 cm; 155g (6053-3)	€ 90,-
360	Schale (um 1900) ovale Form; floral durchbrochene Ausführung; vers.; 7 x 30 x 24 cm (6054-2)	€ 20,-
361	Konvolut Kleinsilber Silber und vers.; Vorlegegabeln, Henkelschale u.a.; nur Silberteile: 113g (6054-3)	€ 30,-
362	Kerzenständer (um 1900) Silber 800 (geprüft); Barocke Form; Bodenplatte stark nach innen versetzt (Metall); Bruttogewicht 795 g; H: 31 cm; ohne Beschädigungen (6056-5)	€ 180,-
363	Fisch-Vorlegebesteck (um 1900) gedreht Silbergriffe 800; Laffen floral ziseliert und vergoldet; nicht beschädigter Zustand; Länge 27 bzw. 23,5 cm (6056-6)	€ 30,-
364	18 Kaffeelöffel 3x 6 Stück mit unterschiedlichem Dekor; 2x Silber 800; 1x Silber 925; zus. 320g (6060-17)	€ 90,-
365	12 Kaffeelöffel 2x 6 Stück; unterschiedlicher Dekor; jeweils Silber 800; zus. 280g (6060-18)	€ 90,-
366	Vorlegelöffel Silber 800; 68g und 6 Kuchengabeln, Silber 800; 85g; (6060-19)	€ 50,-
367	2 Silberteile Becher, Silber 950; gehämmerter Dekor; H: 9 cm, 97g und Trinkbecher, Österreich um 1920, mit Deckel; Silber 850; 225g (6060-20)	€ 90,-



Paar Schalen Pos. 368

368 Paar Schalen

ovale Form mit leicht schräg gestellter Fahne und ausgestellt, gewelltem Rand; reliefierter Früchtedekor; mittiges Oval mit altgriechischer/zypriotischer Beschriftung und Datum 1720; Silber 1000; 1x am Rand mit 3 nicht gedeuteten Punzen; 1x rückseitig am Rand gepunzt; zus. 742g; jeweils 22,5 x 30,5 cm (6074-1)

€ 500,-

369 Teekanne (London, 1920)

Sterlingsilber 925; gebauchter Korpus; Deckelbekrönung und geschwungener Henkel in hellbraunem Material; H: 16 cm; 750g (6074-2)

€ 200,-

Position	Beschreibung	Limit (EUR)
370	Henkelschale (Sheffield, 1910) Sterlingsilber 925; ovale Form auf 4 geschwungenen Beinen; Henkelhöhe: 16 cm; 29 x 16 cm; 490g (6074-3)	€ 150,-
371	Mokka-Kern Sterlingsilber 925, Deutsch; bestehend aus: Mokkakanne, Milchkännchen und Zuckergefäß auf ovalem Tablett; zus. 880g (6074-4)	€ 250,-
372	Schenkkanne Silber 925; gebauchter Korpus mit j-förmigem Henkel; H: 25,5 cm; 664g; guter, nicht beschädigter Zustand (6074-16)	€ 200,-
373	Paar Teeglas-Behälter (Russland, 1896 - 1908) Silber 875; zyl. Korpus mit floral geschwungenem Dekor; j-förmiger Henkel; H: je 10 cm; D: je 7,2 cm; zus. 270g (6074-17)	€ 100,-
374	Sahnekännchen mit Zuckerschale Jezler/CH, Silber 800; jeweils auf 3 geschwungen ausgestellten Füßen; Sahnekännchen mit geschwärztem Henkel; zus. 292g (6081-5)	€ 100,-
375	3 Teile Bestecksilber Paar Vorlegelöffel (L: je 17,5 cm), sowie Saucenschöpfer (L: 18,5 cm); Laffen jeweils vergoldet; je Silber 800; 106 g (6095-7)	€ 30,-
376	Deckeldose Silber 800; flach gedrückte, runder Korpus mit passendem Deckel und Rosenknauf; Korpus und Deckel umlaufend mit floral ziseliertem Dekor; auf 4 geschwungenen Füßen; D: 15,5 cm; H: 8 cm; 454g (6098-2)	€ 150,-
377	Paar Becher Silber 925; leicht konische Form; auf Wandung kaum sichtbare Gravur; H: je 11 cm; D: je 7 cm; zus. 244g (6098-3)	€ 90,-

Position	Beschreibung	Limit (EUR)
378	6 Schnapsbecher jeweils Sterlingsilber 925; H: je 4 cm; D: je 3,5 cm; zus. 180g (6098-4)	€ 60,-
379	4 Glasuntersetzer Deutsch, Silber 800; mit Stabrand; D: je 10 cm; guter Zustand, keine Beschädigung; rückseitig gemarkt: PALM; zus. 146g (6098-5)	€ 40,-
380	3 div. Silberteile jeweils Silber 800 bzw. 835; 2 kleine Schalen, 1x im Spiegel beschriftet; 1 Aschenbecher mit floralem Randdekor; zus. 235g (6098-6)	€ 80,-
381	Paar Vasen jeweils Silber 835; H: je 14 cm; 1x Boden gefüllt; zus. 91g (6098-7)	€ 50,-
382	3 div. Silberteile 2x Silber 835; 1x Silber 925; Becher H: 11 cm; D: 8 cm; 1 Kinderbecher H: 6,5 cm; D: 5,5 cm und 1 Schnapsbecher H: 4,5 cm; D: 3,5 cm; zus. 220g; guter, nicht beschädigter Zustand (6098-8)	€ 70,-
383	Henkelvase Silber 835; schlanke Form mit j-förmigem Henkel; H: 17 cm; 186g; guter Zustand, nicht beschädigt (6098-9)	€ 60,-
384	Henkelkanne (Russland, 1.H.20.Jh.) Silber 875; Korpus mit floraler Niello-technik; gestreckter Hals; verzierter, j-förmiger Henkel; am Halsrand gemarkt; H: 20,5 cm; 276g; nicht beschädigt (6098-10)	€ 120,-
385	6 Dessertlöffel Deutsch, Silber 800; schlichter Dekor; L: je 18 cm; zus. 235g; guter Zustand ohne Beschädigung (6098-11)	€ 80,-
386	5 Suppenlöffel Deutsch, Silber 800; schlichter Dekor; L: 21 cm; zus. 328g; guter Zustand (6098-12)	€ 100,-

Position	Beschreibung	Limit (EUR)
387	Heraldo Burle Marx Damenring 750 GG; geometrische Form; sig. auf der Innenseite der Schine ‚Burle Marx‘ (bedeutender Juwelier in Südamerika, Rio de Janeiro) und NO BRAS G6 349; 12,4 g; Ringgr. 48,5 (6047-2)	€ 600,-
388	Schmuckset bestehend aus Armkette, Ring und 2 Ohr-Clips; 18 ct WG; besetzt mit insg. 36 Brillanten von zus. ca. 1,80 ct.; ca. TW-SI; besetzt mit geschliffenen Amethysten mit sehr guter, reiner Qualität; Gesamtgewicht: 72,1 g.; Ringgröße: 56; Länge Armkette (innen): 16 cm (6052-11)	€ 2.500,-
389	Brosche querovale Porzellan-Platte; bemalt mit Landschafts- und Personendekor; in 8ct GG-Fassung; Bruttogewicht: 7,2 g.; 3,5 x 4,5 cm; keine Beschädigung (6056-14)	€ 30,-
390	Opal-Anhänger ovale Fassung und Öse in 18ct GG; Opal-Doublette 1,7 x 1,2 cm; 6g (6060-8)	€ 150,-
391	Kreuzanhänger 8ct GG; 1,7g; 3 x 2 cm (6060-9)	€ 30,-
392	Damenring 14ct GG; mit hellblau geschliffenem Steinbesatz; 4,3g; Ringgr. 59 (6060-10)	€ 50,-
393	Damenring 18ct GG; besetzt mit leicht ovaler Opal-Doublette und kleinem Diamantbesatz; 6,7g; Ringgr. 60 (6060-11)	€ 150,-
394	2 Beisteckringe jeweils 14ct GG; 1x mit Zuchtperle; 1x mit kleinem Diamantbesatz (7 anstatt 8); zus. 4,5g, (6060-12)	€ 80,-

Position	Beschreibung	Limit (EUR)
395	Armکette Stab-Perlen; Verschluss in 18 ct GG; L: 19 cm (6060-28)	€ 40,-
396	Damen-Brillantring 18ct WG; Solitärbrillant mit 0,75ct und ausgezeichneter Qualität und Farbe (D-IF); erworben bei Juwelier Kurz, Zürich 2016; Rechnung und Zertifikat liegen vor; Ringg . 56 (6080-1)	€ 3.500,-



Damen-Brillantring Pos. 396

397	Schleifenbrosche 18ct GG; 10,5g; 4,5 x 2 cm (6081-1)	€ 280,-
398	Schmuck-Ensemble bestehend aus: Halskette und Brosche; jeweils in 18ct GG; mit schwarzen, geschliffenen Steinen besetzt; Brosche floral durchbrochen; zus. 17g (6081-2)	€ 300,-
399	Anhänger Rauchquarz (ca. 2,4 x 2 x 1 cm) in quadratischer GG-Fassung mit Öse in 18ct; 18g (6081-3)	€ 200,-

Position	Beschreibung	Limit (EUR)
400	Anhänger 18ct GG; mittig besetzt mit Rauchquarz (ca. 2 x 1,7 x 1 cm); an 4 Seiten jeweils mit insg. 14 kleinen Brillanten gefasst, Maße ohne Anhängeröse: 4 x 3,5 cm; 29,5g (6081-4)	€ 450,-
401	Glieder-Armband 18ct GG; Blattdekor mit Perlrandverzierung; B: 2,6 cm; L: 19,5 cm; 49g (6082-1)	€ 1.500,-
402	Glieder-Armband 18ct GG; Glieder in Quadratform und verso mit Randverzierung; 83g; B: 2,1 cm; L: 20 cm (6082-2)	€ 2.500,-
403	Paar Ohrstecker 18ct GG; besetzt mit Türkisen in Blütenform; mittig jeweils kleiner Rubin; zus. 15,5g (6082-3)	€ 450,-
404	Paar Ohrhänger 18ct GG; Flechtdekor; rund mit ovalem Gehänge; zus. 17g (6082-4)	€ 500,-
405	Damenring 14ct GG; mit ovalem Boulder-Opal; ca. 2,5 x 1,5 x 0,8 cm; 11,4g; Ringgr. 56 (6082-5)	€ 200,-
406	Brosche 18ct WG; Blütenform mit Opale besetzt; Schleifen mit Diamanten besetzt; zus. ca. 0,5ct; L: 4,5 cm; 9,5g (6083-1)	€ 300,-
407	Brosche 18ct GG; Getreide-Dekor; 5,8 g.; L: 5 cm (6085-1)	€ 200,-
408	Halskette 14 ct GG; feingliedrig; L: 40 cm; 5,6 g. (6085-2)	€ 120,-

Position	Beschreibung	Limit (EUR)
409	Halskette 14 ct GG; feingliedrig; 2,95 g.; L: 45 cm (6085-3)	€ 70,-
410	Art Deco-Collier (um 1920) Kette in 14 ct WG; Anhänger besetzt mit einem Altschliff-Diamant von ca. 0,25 ct; ca. W-SI; Ge- samtlänge: 47 cm; 2,7 g. (6087-1)	€ 400,-
411	Antiker Damenring (um 1900) 14 ct GG; Rombusform besetzt mit Altschliff- Diamanten von zus. ca. 0,50 ct; Ringgr.: 52; 1,8 g. (6092-1)	€ 80,-
412	Damenring 18 ct GG; besetzt mit 8 kl. Saphire, mittig Brillant von ca. 0,05 ct; Ringgr.: 65; 2,9 g. (6092-2)	€ 100,-
413	Damenring 14 ct WG; besetzt mit 2 Saphire von jeweils ca. 0,75 ct; seitlicher Brillant-Besatz (10 Stück) von zus. ca. 0,20 ct; Ringgr.: 52; 4,95 g. (6092-3)	€ 150,-
414	Damenring 18 ct WG; besetzt mit Brillanten (zus. ca. 0,40 ct) und Saphire (zus. ca. 1,5 ct); Ringgr.: 60; 6,3 g. (6092-4)	€ 250,-
415	Halskette mit Münzanhänger Kette und Münz-Fassung in 18 ct GG; Münze: Wilhelm, Deutscher Kaiser König von Preussen 1878 A, 20 Mark; Kettenlänge: 76 cm; Gesamt- gewicht: 27,9 g (6095-5)	€ 750,-
416	Armکette 14 ct GG; Gliederdekor; L: 19 cm, B: 1,5 cm; 38 g (6095-6)	€ 750,-
417	Damenring (1940er Jahre) Navette-Form; 14 ct GG; besetzt mit ca. 1,50 ct Brillanten, ca. W-SI-P; sowie Smaragde von zus. ca. 2,50 ct; Ringgr. 52 (6097-1)	€ 1.200,-

Position	Beschreibung	Limit (EUR)
418	Art-Deco-Diamantarmband (ca. 1925) 765 WG; besetzt mit 8 größeren Diamanten von zus. ca. 0,90 ct; sowie 170 kleine Diamanten; L: 19 cm, B: 1 cm (6097-2)	€ 1.500,-
419	Antiker Solitär-Damenring 14 ct GG; Diamant ca. 0,75 ct, ca. VS, getöntes weiß; Ringgr. 53,5 (6097-3)	€ 700,-
420	Solitärbrillant-Damenring 14 ct WG; Brillant mit 0,66 ct, ca. W-VS; Ringgr. 57 (6097-4)	€ 1.500,-
421	Memory-Damenring 18 ct WG; umlaufend besetzt mit Brillanten von 0,86 ct (in der Schiene gestempelt); ca. W-VS; Ringgr. 52 (6097-5)	€ 750,-
422	Memory-Damenring 18 ct WG; umlaufend mit Smaragdbesatz; Ringgr. 53 (6097-6)	€ 280,-
423	Memory-Damenring 18 ct WG; umlaufend mit Saphirbesatz; Ringgr. 53 (6097-7)	€ 280,-
424	Memory-Damenring 18 ct RG; massive Verarbeitung; besetzt mit ca. 3,0 ct Brillanten; ca. TW-VS; in der Schiene signiert: Meister; Ringgr. 54,5; WBW: ca. 9.000.- € (6097-8)	€ 3.200,-
425	Schmuck-Ensemble jeweils 18 ct GG; bestehend aus: - Paar Ohrgehänge (m. Stecker), Engelskoralle und Brillanten von zus. ca. 1,0 ct; - Anhänger an feiner Kette in 18 ct GG; Engels- koralle mit Brillantbesatz von ca. 0,50 ct; jeweils ca. W-VS; Länge und Gewicht der Kette: 51 cm - 21,5 g (6097-9)	€ 3.800,-



Schmuck-Ensemble Pos. 425

- 426 **Kropfband-Verschluss**
14 ct WG; besetzt mit 8 Brillanten von zusammen ca. 1,0 ct, sowie Smaragdbesatz von ca. 2,0 ct; ovale Form; 15,5 g (6098-1) € 350,-
- 427 **Armکette**
14 ct GG; Flechtdekor; L: 21 cm; 32,8 g (6099-1) € 650,-
- 428 **Anhänger/ Brosche**
Silber 935 und GG 18 ct; besetzt mit Opal-Doublette; rautenförmig; ca. 5 x 6 cm; 19 g; signiert Goldschmiedatelier Winsauer, Überlingen (6099-2) € 300,-

Position	Beschreibung	Limit (EUR)
429	Damenring 14 ct GG; fehlender Steinbesatz; Ringgr. 55; 4 g (6099-3)	€ 100,-
430	Brosche 14 ct GG; rund, D: 4,7 cm; frontseitig mit le- giertem Monogramm; ehemalgig umgestalteter Taschenuhr-Rückendeckel; 14 g (6099-4)	€ 300,-
431	Gemmenbrosche Frauenbrustportrait mit Taube auf Schulter; gerahmt in 14 ct GG; 4,5 x 4 cm; 12 g (6099-5)	€ 100,-
432	Schmuck-Ensemble bestehend aus: Collier und Paar Ohrclips; je- weils 18 ct GG; mit Perlmutterbesatz; verso sig- niert: Goldschmiedatelier Winsauer, Überlin- gen; Bruttogewicht: 30,7 g (6099-6)	€ 750,-
433	Damen-Brillantring 18 ct WG (Neuanfertigung, ungetragen); be- setzt mit 4 Brillanten, TW/VVS, zus. 0,60 ct; Ringgr. 58 (6107-2)	€ 700,-
434	Memory-Damenbrillantring 14 ct WG; umlaufend besetzt mit: 21 Brillanten von zus. ca. 2,50 ct; ca. W/SI; Ringgr. 56,5 (6107-3)	€ 2.500,-
435	Damen-Brillantring Platin 950; besetzt mit 6 Brillanten von zus. 0,72 ct (gewogen); Ringgr. 53 (6107-4)	€ 1.200,-
436	Memory-Damenbrillantring 14 ct WG; umlaufend und seitlich auf einer Seite besetzt mit Brillanten von zus. 1,40 ct (gewogen); Neuanfertigung; ca. W/SI; Ringgr. 50,5 (6107-5)	€ 1.200,-

Position	Beschreibung	Limit (EUR)
437	Damenring 14 ct GG; besetzt mit rundem Malachit; 7,5 g (6107-6)	€ 120,-
438	Damen-Solitärbrillantring 14 ct WG; mit Brillant von ca. 0,30 ct; W-SI; Ringgr. 58,5 (6107-7)	€ 400,-
439	Halskette mit Brillantanhänger jeweils 14 ct WG; Brillant mit 0,39 ct (gewogen); ca. W-P; Länge Kette: 40 cm (6107-8)	€ 350,-
440	Halskette mit Brillantanhänger jeweils 14 ct WG; besetzt mit Solitär-Brillant von 1,12 ct (gewogen); ca. W-P; Länge Kette: 40 cm (6107-9)	€ 2.400,-
441	BMW-Schlüsselanhänger Bicolor 18 ct; Kreisform, an Kette; 11,5 g (6107-10)	€ 850,-
442	Damenring 18 ct GG; seitlich besetzt mit Trapez-Diamanten von zus. ca. 1,00 ct feines weiß/VS; im Zentrum 1 smaragd-farbener Moissanit von ca. 1,15 ct ; Ringgr. 53,5; 6,8 g (6107-11)	€ 900,-
443	Damenring 18 ct GG und WG; umlaufend auf drehbarer WG-Schiene besetzt mit 14 Brillanten von zus. 0,56 ct, W-VS; 22 g; Ringgr. 54 (6107-12)	€ 2.100,-
444	Solitär-Brillantdamenring 18 ct WG; besetzt mit 1 Brillanten von 1,0 ct; W-P; Ringgr. 51 (6107-13)	€ 2.000,-
445	Königshalskette 14 ct GG und WG; L: 53 cm; 42 g (6107-14)	€ 1.600,-
446	Paar Ohrclips je 18 ct GG; besetzt mit jeweils einem Saphir von ca. 2,0 ct; umrahmt von je 26 Brillanten, zus. 1,20 ct; zus.: 25,2; D: ca. 2 cm (6107-15)	€ 2.400,-

Position	Beschreibung	Limit (EUR)
447	Damen-Brillantring moderne, massive Fassung in 18ct WG; 1 Solitär-Brillant von 0,75ct; W/SI; Ringgr.: 55; Ankaufsbeleg von 2008 Juwelier Hiltmann, Zürich über 9.500 SFR liegt bei (6115-1)	€ 2.400,-
448	Tennisarmband 18ct WG; besetzt mit 49 Brillanten von zus. ca. 3,20 ct; ca. W/V/S; L: 18 cm (6115-2)	€ 3.200,-



Tennisarmband Pos. 448

449	Parfümflakon-Anhänge (Frankreich, 19. Jh.) runder, gebauchter Porzellan-Korpus mit gemalter Wandung und Perlrandabschluss sowie Verschluss in 18ct GG mit Öse; L: 4 cm, D: ca. 2,5 cm (6115-3)	€ 90,-
450	Antike Halskette (um 1900) Silber, teilw. vergoldet; besetzt mit 21 Amethysten; jeweils von Flussperlen umrahmt; Sicherheitsverschlusskette in Gold; L: 42 cm; 59,5 g (6115-4)	€ 350,-
451	Antike Brosche (um 1900) passend zu vorheriger Position; besetzt mit 7 Amethysten und Flussperlen; Breite: 6,5 cm; 15,4 g (6115-5)	€ 110,-

Position	Beschreibung	Limit (EUR)
452	Jan Dix Damenring (um 1960) 18ct GG; in der Schiene signiert; besetzt mit ovalen Cabochon in gefleckten Brauntönen; massive Ausführung; Ringgr. 49; 11,3 g (6117-1)	€ 300,-
453	Brosche (1. H. 20. Jh.) 8ct GG; besetzt mit einem Opal-Cabochon; 5,7 g (6117-2)	€ 80,-

Position	Beschreibung	Limit (EUR)
454	Konvolut div. Taschenuhren (1.H.20.Jh.) 2 verg. Savonette-Taschenuhren, 1 kl. verg. Damen-Hänge-/bzw. Armbanduhr, 1 Junghans-Stoppuhr (Metall); intakt; 2 silberne Herren-Taschenuhren; (6038-9)	€ 90,-
455	Außergewöhnliche Louis Quinze Prunkpendule (Reims, 18. Jh.) auf Wandkonsole; Emaille-Ziffernblatt mit römischen und arabischen Zahlen; mittig signiert.: "PICART A REIMS"; tailliertes Gehäuse mit vergoldeten Messing-Applikationen, Maskarons und figuraler Bekrönung in Form der Aurora; passiger Sockel; Front- und Seitenverglasung; Gehäuse auf 4 rocaillierten Füßen; 1/4-Stundenschlag auf insg. 3 Glocken intakt (Stundenschlag zu überholen); auf Ziffernblatt bei der 5 und der 2 leichte, teilw. restaurierte Emaille-Schäden; Gesamthöhe: 132 cm; (6042-14)	€ 2.800,-
456	Comtoise (Frankreich, 19.Jh.) Emailziffernblatt mit röm. Anzeige und arab. Datumzahlen; dezente, farbige Blütenmalerei über der 6; geprägtes Messingschild mit Putti-Dekor; Gewichtsaufzug mit Lyrapendel (6048-2)	€ 150,-
457	Comtoise (Frankreich, 19.Jh.) weißes Emailziffernblatt mit röm. Anzeige; mittig mit leichter Restaurierung; geprägtes Messingschild mit Floral- und Sonnendekor; Lyrapendel (später); (6048-3)	€ 100,-
458	Kommodenuhr (ca. 1850) Nussbaum-Gehäuse mit floralen Intarsien; Emailziffernblatt mit röm. Anzeige; Werk mit Fadenaufhängung und floral durchbrochenem Perpendikel; 1/2 Std.- und Std.-Schlag; Werk und Schlagwerk auf Glocke intakt; 38,5 x 25,5 x 13 cm (6049-1)	€ 100,-



Louis Quinze Prunkpendule Pos. 455

Position	Beschreibung	Limit (EUR)
459	Damenarmbanduhr Gehäuse und Band in 18ct GG; Handaufzug; intakt; 28g (6054-4)	€ 500,-
460	Damenarmbanduhr Gehäuse und Armband 14ct GG; Handaufzug; intakt; 19g (6054-5)	€ 200,-
461	Konvolut Taschenuhren (1.H.20.Jh.) jeweils Silbergehäuse; tlw. gehfähig (6054-6)	€ 50,-
462	Tischwecker (1.H.20.Jh.) Messinggehäuse; Emailziffernblatt; gebläute Std.-Zeiger; Werk läuft; 5 x 5 x 5 cm (6054-8)	€ 30,-
463	Münze (1561) Braunschweig-Wolfenbüttel, Taler von 1561, Goslar; Heinrich der Jüngere (1514 - 1568); Brustbild im Mantel mit Vlieskette zwischen geteilter Jahreszahl 6 - 1 /Wilder Mann steht rechts neben vierfeldigem Wappen mit Vlies- kette und Braunschweiger Helmzier (6059-25)	€ 250,-
464	Taschenuhr (Lepine) (um 1900) Gehäuse und Rückendeckel in 14ct GG; Staub- deckel Messing; Emailziffernblatt mit kl. Sekun- de und 30 Minuten Anzeige; Ziffernblatt bei der 2 rest.; Bruttogewicht: 109,5g; Werk läuft; Gehäusestärke: 1,8 cm; D: 3,6 cm (6059-194)	€ 550,-
465	Taschenuhr (Lepine) (um 1900) 14ct GG-Gehäuse; Staubdeckel Messing; Email- ziffernblatt mit röm. Anzeige und kl. Sekunde; 79,3g; Werk intakt; D: Gehäuse 3,1 cm; Gehäus- estärke: 1,4 cm (6059-195)	€ 400,-

Position Beschreibung

Limit (EUR)



Glashütte A. Lange & Söhne Pos. 469



Kleine Tischuhr Pos. 475

- 466 **Taschenuhr** (Lepine) (um 1900)
 14ct GG; Rücken- und Staubdeckel in Gold;
 62,5g; Werk läuft; Messingziffernblatt mit kl.
 Sekunde; D: Gehäuse 4,8 cm; Gehäusestärke:
 1,2 cm (6059-196)

€ 500,-

Position	Beschreibung	Limit (EUR)
467	Taschenuhr (Lepine) (um 1900) 18ct GG; Staubdeckel Messing; Schlüsselaufzug; Werk intakt; Emailziffernblatt mit röm. Anzeige und kl. Sekunde; 67g; D: Gehäuse 4,6 cm; Ge- häusestärke: 1,3 cm (6059-197)	€ 500,-
468	Taschenuhr (Lepine) (um 1900) 14ct GG; Staubdeckel Messing; Emailziffern- blatt mit röm. Anzeige und kl. Sekunde; 80g; Werk intakt; D: Gehäuse 4,8 cm; Gehäusestärke: 1,5 cm (6059-198)	€ 400,-
469	Glashütte A. Lange & Söhne Savonette; Gehäuse und Werk-Nr. 36460; Voll- gold 14ct (Gehäuse und alle 3 Deckel); sehr gu- ter Zustand; Emailziffernblatt mit arab. Anzeige und kl. Sekunde sowie Minuterie in Rot; origi- nale Goldzeiger; Werk intakt; 109,5g; D: Ge- häuse 5,3 cm; Gehäusestärke: 1,5 cm (6059-199)	€ 1.300,-
470	6 div. Taschenuhren (um 1900) 5x Silber, 1x Metall; 1x Spindelwerk; teils geh- fähig (6059-200)	€ 200,-
471	Kugel-Tischuhr „DOXA“ (1.H.20.Jh.) Glaskugel mit abgeschrägter Stellfläche; Zi fern- blatt mit blauen, röm. Zahlen; kl. Sekunde; D: 6,6 cm; Werk läuft (6059-201)	€ 90,-
472	Miniatur-Standuhr Gehäuse in Silber; weißes Emailziffernblatt mit arab. Anzeige; 1 Zeiger lose; H: 12 cm (6059-202)	€ 80,-
473	Kleine Tischuhr (um 1900) in Metallgehäuse; Emailziffernblatt mit röm. Anzeige und kl. Sekunde; Std.- und Minuten- zeiger mit kleinem Steinbesatz; Werk intakt; H: 12,5 cm (6059-203)	€ 90,-

Position	Beschreibung	Limit (EUR)
474	Reiseuhr (um 1900) hochrechteckiges, emailliertes Gehäuse; Ziffernblatt mit blauer, röm. Std.-Anzeige; umlaufend emailliert mit Pärchen in Landschaft; Emailrisse; in originalem Etui, aufklappbar; Maße Uhr: 5,4 x 4 cm; Gehäusemaß: 6,8 x 5,3 cm; Werk intakt (6059-204)	€ 80,-
475	Kleine Tischuhr (um 1900) Triptychon-Form mit geschwungenem Messingrahmen und Stehbogen; Mittelteil sowie beide Flügel emailliert mit Personenstaffage und Engeldekor; Kleine Email-Fehlstelle auf Mittelteil; 9 x 13 cm; Emailziffernblatt mit röm. Anzeige in Blau; (6059-205)	€ 150,-
476	Taschenuhren-Ständer (1.H.20.Jh.) geschliffener Klarglaskorpus mit Messingmontage; Halterung in Form eines Schwanenhalses mit Kopf; H: 22,5 cm (6059-206)	€ 50,-
477	Art Deco-Armbanduhr (um 1925) Gehäuse und Armband in 18ct WG; Uhrgehäuse und floral gestaltetes Armband mit Diamantbesatz von zus. ca. 1,25ct; Handaufzug; Gesamtgewicht: 25g (ohne Werk 22g); Verschluss mit Sicherheitskette; L: 17 cm (6083-2)	€ 1.100,-
478	Antiker Anhänger/ Brosche (19. Jh.) runde Form; auf Silber montierte Farbsteine; umgeben von emaillierten Blattwerk; D: 4 cm (6084-1)	€ 100,-
479	Damen-Armbanduhr 18 ct WG (Gehäuse und Armband); Uhrengehäuse umgeben mit 20 Brillanten; zus. ca. 1,0 ct; mech. Aufzug; D: Gehäuse 1,9 cm; Gesamtgewicht: 24,2 g. (6087-2)	€ 900,-
480	Taschen-Hängeuhr (1. H. 20. Jh.) Taschenuhr 14 ct GG, Staubdeckel Metall, D: 2,9 cm, 20,2 g.; Emaille-Ziffernblatt mit Römischer Anzeige; Werk läuft; Kette in 8 ct GG; 3,7 g. (6087-3)	€ 100,-

Position	Beschreibung	Limit (EUR)
481	Girard Perregaux Herrenarmbanduhr (70er Jahre) Gyromatic; Armband und Gehäuse in Stahl; Tagesanzeiger; Zentrale Sekunde; Schlichter Dekor; Werk läuft; Gehäuserand mit leichten Gebrauchsspuren/ Kratzer; (6089-8)	€ 200,-
482	BWC Herrenarmbanduhr Stahl; Automatic 25; Datumsanzeige bei der 6; Ref.-Nr.: 753 101; Werk läuft; Durchmesser: 37,5mm x 35mm; Glas mit leichten Kratzern (6089-9)	€ 80,-
483	Junghans Herrenarmbanduhr Chronometer; Ref.-Nr.: 82920; Gehäuserand und Bügel in 14 ct GG; Zentralsekunde; Werk läuft; sehr leichte Gebrauchsspuren (6089-10)	€ 150,-
484	Mercedes Benz Herrenarmbanduhr im Rolex Submariner Stil; Rückseitig offenes Miyota Laufwerk (verglasst), Werk läuft; Auto- matic; Datumsanzeige bei der 3; guter Zustand (6089-11)	€ 50,-
485	Jacques Lemans Herrenarmbanduhr Automatic, Stahl; JL1000; dunkelblaues Ziffern- blatt; Datumsanzeige bei der 3; Zentralsekunde; Werk läuft; guter Zustand mit leichten Ge- brauchsspuren; Extraglied vorhanden; Original Box vorhanden (6089-12)	€ 100,-
486	Tissot Damenarmbanduhr Gehäuse und Band in 14 ct GG; Handaufzug; Gesamtgewicht: 34,5 g (6089-13)	€ 450,-
487	Taschenuhr (Lepine) (um 1920) Gehäuse und Staubdeckel in Silber 900; Deutsch; silberfarbenedes Ziffernblatt; signiert Cortebert; Schachbrettmuster ziseliert; Arabische Stunden- anzeige; kleine Sekunde bei der 6; rückseitig teilw. dunkelblau emailliert; Werk läuft (6089-14)	€ 50,-

Position Beschreibung

Limit (EUR)



ROLEX-Armbanduhr Pos. 491



CORUM-Herrenarmbanduhr
Pos. 494

GIRARD-PERREGAUX-
Armbanduhr Pos. 495

Position	Beschreibung	Limit (EUR)
488	Savonette (um 1920) „LEVRETTE“, Chronometre; Gehäuse und 3 Deckel in 14 ct GG; goldfarbenes Ziffernblatt mit geometrischem Dekor; kleine Sekunde bei der 6; Werk intakt; Gesamtgewicht: 72 g; guter Zustand (6089-15)	€ 500,-
489	Savonette (um 1910) gelbliches Ziffernblatt mit kleiner Sekunde bei der 6; 3-Deckel in 14 ct GG; Werk läuft; Ziffern- blatt sig: „Friedrich Martin, Stuttgart“; Arabi- sche Ziffern; 102,5 g; guter Zustand (6089-16)	€ 600,-
490	Taschenuhr (Lepine) (um 1920) Chronometre Lusina; Gehäuse und Rücken- deckel in 18 ct GG; Staubdeckel Metall; Ziffern- blatt mit dunkel abgesetztem Rand, arabischen Zahlen und kleine Sekunde bei der 6; Staub- deckel lose; Werk intakt; 49 g; guter Zustand (6089-17)	€ 280,-
491	ROLEX-Armbanduhr (ca. 1987) „Oyster Perpetual Datejust“, Superlative Chro- nometer Officially Certified; GG/Stahl; erk-Nr. 5 X 3708; im Innendeckel gemarkt: MONTRES ROLEX S.A., Ref.-Nr.16000, GENEVA SWITZER- LAND PATENTED; dunkelblaues Ziffernblatt mit arabischen Zahlen, Datumsanzeige; Zentral- sekunde; Automatic; Kaliber 3035; Werk läuft; guter Zustand mit leichten Gebrauchsspuren (6094-2)	€ 2.000,-
492	Damenarmbanduhr Tissot 14 ct GG (Gehäuse und Flechtarmband); D (Gehäuse): 16 mm; Mechanisches Werk (läuft); 22 g (6095-4)	€ 350,-
493	Chopard-Damenarmbanduhr (ca. 2000) „IMPERIALE“; Stahlgehäuse; Quartz; verso mit Ref.-Nr.: 38/8378, Seriennummer: 703698 8378; mit schwarzem Lederarmband; Chronometer, wasserdicht; in originaler Box mit Papieren; intakt (6107-1)	€ 900,-

Position	Beschreibung	Limit (EUR)
494	CORUM-Herrenarmbanduhr „Classic, Grand Date“; Chronometer; Automatik; Stahlgehäuse mit originalem Lederarmband; Datum und kleine Sekunde; D: 42 mm; Ref.-Nr. 922.201.20; neuwertiger Zustand; intakt (6107-16)	€ 1.800,-
495	GIRARD-PERREGAUX-Armbanduhr Typ „Ferrari“; Automatik; Ref.-Nr. 8025; D: 36 mm; rotes Ziffernblatt; Stahlgehäuse und Armband; Sonderausführung von GP; Nummer: 11-3101; sehr guter Zustand; intakt (6107-17)	€ 1.800,-

Position	Beschreibung	Limit (EUR)
496	Modell-Schrank (Deutsch, Anfg. 18.Jh.) 2-türiger Korpus mit geometrischem Aufsatz auf gequetschten Kugelfüßen; Türen mit hochrechteckigen Füllungen; darin intarsierter Stern und eingelegtes Datum 1712; Innentüren mit originalen Eisenbändern und Schloss; div. Hartwölzer; frontseitig im Aufsatz Monogramm SUM; oberster Deckel abnehmbar; Innenrückwand mit Spiegel; 2 Glasablagen; originaler, guter Zustand; 73 x 47 x 22 cm (6042-13)	€ 300,-
497	Kleine Flachdeckeltruhe (18.Jh.) helle eiche mit floral geschnitzten Motiven; Eisenbänder; Schlüssel, Schlossabdeckung und Schloss original aus der Zeit; 34 x 83 x 42 cm (6043-2)	€ 100,-
498	Kleine Schubladenkommode (um 1800) Nussbaumkorpus; auf gequetschten Kugelfüßen; Mitteltüre und Schubladen frontseitig mit Wurzelnuss-Intarsien; Zentraltüre mit Schloss (verschlossen, Schlüssel nicht vorhanden); 50 x 57,5 x 27 cm; auf rechter Seite Plastikaufhänger aufgeklebt; untere Leiste auf dieser Seite fehlt (6043-3)	€ 200,-
499	Spiegel (um 1820) hochrechteckige Form; Kirschbaum; geschwätzte Ecken mit Messing-Rosetten; Original-Spiegel; 92 x 37 cm (6048-4)	€ 150,-
500	Deckenleuchte (Anfg. 20.Jh.) Glasbehang; elektrifiziert; H: ca. 94 cm; D: mittlerer Messingring 25 cm; kein Versand möglich (6048-5)	€ 90,-
501	Kommode (um 1800) 3-schübiger Korpus; Nussbaum mit Bandeinslagen; auf geschneckten, kurzen Füßen; originaler Zustand; leicht restaurierungsbedürftig; 81 x 128 x 51 cm (6049-5)	€ 250,-



Bodenseeschrank Pos. 503

- 502 **Armllehnsessel** (wohl England, 19.Jh.)
 Mahagoni; hohe Rückenlehne mit geschwungenem Abschluss sowie Sitz und Zusatzkissen mit blauem Samtbezug; sehr guter Zustand; H: Rückenlehne: 116 cm (6049-6) € 100,-
- 503 **Bodenseeschrank** (um 1840)
 massiv Nussbaum; 2-türiger Korpus; auf den abgeschrägten Ecken und auf Mittelteil flach geschwärtzter, aufgesetzter Dekor; Messingangeln; Originalbeschläge und -griffe; Rückwand geschruppt; Fachböden; 196,5 x 163 mit Kranz 187 x 52 cm (6059-236) € 700,-

Position Beschreibung

Limit (EUR)



Barock-Kommode Pos. 506



Aufsatz-Halbschrank Pos. 507

Position	Beschreibung	Limit (EUR)
504	Tischleuchte (20. Jh.) gestufter Messingsockel und Schaft; runder, gewölbter Glaskorpus; Elektrifiziert und intakt; H: 50 cm; D: 40 cm; nicht beschädigt (6060-25)	€ 40,-
505	Kleine Louis-Philippe Schauvitrine (2. H. 19. Jh.) umlaufend verglast und gebauht; florale Messing-Applikationen; auf 4 geschwungenen Beinen; 2 Einlagetableaus; Rosenholz; 120 x 56 x 45 cm; guter, wohnfertiger Zustand (6065-2)	€ 200,-
506	Barock-Kommode (Süddeutsch, 2.H.18.Jh.) Nussbaum furniert; 3-schübig; frontseitig doppelt geschweift; guter, wohnfertiger Zustand; 91 x 117 x 61 bzw. 57 cm; (6072-1)	€ 750,-
507	Aufsatz-Halbschrank (um 1800) 2-türiger Korpus mit intarsierten Türen und Lisene; abgeschrägte Ecken; zurückversetzter Aufsatz mit insg. 5 Schubfächer; Zaunabschluss mit ovoidem Dekor; Korpus auf 5 kegelförmigen Füßen; rechte Türe leicht verzogen; Seiten mit leichten Furnierschäden; Nussbaum und andere Hölzer; rest. bedürftig; 185 x 127 (117) x 47 cm (6096-1)	€ 350,-

Position	Beschreibung	Limit (EUR)
508	Lohmer, Gerd (Köln 1909 - 1981) „Tischglocke“; in Form eines stehenden Mönches; Bronze, dunkel patiniert; monogr. LO; H: 12,5 cm (6041-2)	€ 30,-
509	Hl. Sebastian (wohl 18.Jh.) vollrund geschnitzt mit Resten alter Farbfassung; H: 25 cm (6042-11)	€ 50,-
510	Christus (wohl 18.Jh.) geschnitzte Holzfigur mit alter Fassung; mit Segensgestus der rechten, erhobenen Hand; auf verg. Postament; H: 25,5 cm (6042-12)	€ 50,-
511	Madonna (Neogotik, ca. 1850) mit Jesuskind auf Arm; Holz, vollrund geschnitzt und farbig gefasst mit Vergoldung; Madonna mit Krone; H: 30 cm (6049-2)	€ 80,-
* 512	Epplé, Bruno (geb. Rielasingen 1931 - 2023 Wangen/Höri) „König Salomo“ mit Löwe und Schriften neben stilisierter Palme; Tonfigur; auf rundem Sockel; H: 22 cm; D: Sockel 16 cm (6055-4)	€ 100,-
* 513	Epplé, Bruno (geb. Rielasingen 1931 - 2023 Wangen/Höri) „Adam und Eva“ im Garten Eden; farbig bemalte Tonfiguren auf rechteckigem Sockel; H: 15,5 cm (6055-5)	€ 120,-
* 514	Epplé, Bruno (geb. Rielasingen 1931 - 2023 Wangen/Höri) „Hl. Drei Könige“; farbig bemalter Ton; auf rechteckigem Sockel; H: 14 cm; auf Unterseite sign. und dat. 1971 (6055-6)	€ 120,-
* 515	Epplé, Bruno (geb. Rielasingen 1931 - 2023 Wangen/Höri) „Maria und Joseph mit Kind“; 70er Jahre; farbig bemalter Ton; H: 20 cm (6055-7)	€ 120,-

Position	Beschreibung	Limit (EUR)
* 516	Epple, Bruno (geb. Rielasingen 1931 - 2023) Wangen/Höri „Engel in Blau“; farbig bemalter Ton; H: 23 cm (6055-8)	€ 120,-
* 517	Epple, Bruno (geb. Rielasingen 1931 - 2023) Wangen/Höri „Schäfer mit Schafen“; bemalter Ton; Baum mit Blüten im Hintergrund lose; H: 16 cm (6055-9)	€ 100,-
518	Bronze-Statuette „Stehender Zeus mit ausgestreckten Armen“, Bronze, dunkel patiniert; auf rechteckigem Sockel; Unterseite monogrammiert; H: 23,5 cm (6056-13)	€ 60,-
519	Johannes der Täufer (wohl Süddeutsch, Mitte/ Ende des 15.Jh.) stehend in ganzer Figur (auf Sockel, vermutlich später); langer Mantel über einem Gewand; langes, herabfallendes Haar und Bart; in der linken Hand die Bibel haltend; rechter Unter- arm nicht vorhanden; Lindenholz; alte Fassung; H: 150 cm (mit Sockel); vermutliche Entstehung in Oberbayern ca. 1480; Möglicherweise von einem Bildhauer aus der Richtung des Meisters des Chorgestühls in der Frauenkirche zu Mün- chen v. 1502. Provenienz: - Frankfurter Privatsammlung um 1900 - Auktion Lempertz Köln 14. November 1962; Nr. 98, Tafel 92 Lit.: B. Swarzenski: Meisterwerke der Bildhauer- kunst in Frankfurt Privatbesitz; Bd. I, S. 26 Abb. Nr. 124 (6100-1)	€ 5.500,-
520	Geflügelter Engelskopf (18.Jh.) Holz geschnitzt; gefasst; H: ca. 40 cm (6103-1)	€ 150,-
521	Putto (Mitte 18. Jh.) Holz; vollrund geschnitzt; rückseitig abgeflacht; Unterarme fehlen; Nase mit Fehlstelle; H: ca. 73 cm (6109-1)	€ 180,-

Position	Beschreibung	Limit (EUR)
522	Christus-Figur (Süddeutsch, um 1800) Holz; vollrund geschnitzt; Buchsbaum; verlorenes Kreuz; H: ca. 45 cm (6109-2)	€ 200,-
523	Kleine Bronze (wohl Wien, um 1900) „Sitzende Orientalin“, in der ausgestreckten Hand eine Kanne haltend; Halbakt mit Doppelter Halskette; Bronze; H: 4 cm (6116-7)	€ 70,-



Johannes der Täufer Pos. 519

Position Beschreibung

Limit (EUR)

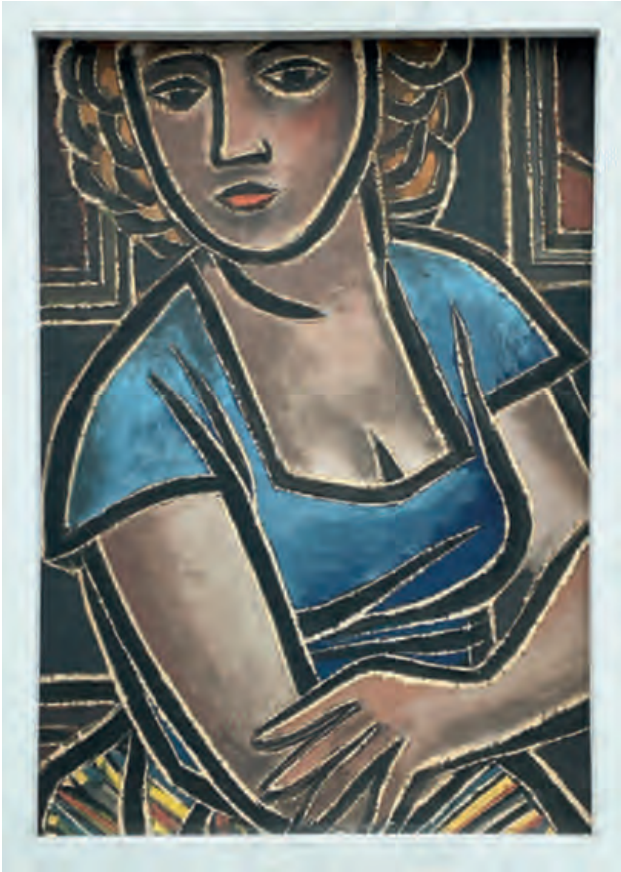


Anonymer Künstler des 18. Jh. Pos. 530



Bandell, Eugenie Pos. 531

Position	Beschreibung	Limit (EUR)
524	Anonym (19.Jh.) „Blick auf Wasserburg am Bodensee“; Öl/LW/ Karton; ca. 17 x 27 cm; R (26 x 36 x 5 cm) (6037-1)	€ 40,-
525	Anonym (20.Jh.) „Geometrische Komposition“; als Collage in Mischtechnik; Papier/Holz; rechts unten un- leserlich sign.; 10,5 x 15 cm; moderne Rahmung mit Plexiglas (29,5 x 34 x 4,5 cm) (6041-3)	€ 100,-
526	Anonym (18.Jh.) „Weite Landschaft“; im Vordergrund mittig Personen und Kuhherde; Öl/LW, altdoubliert; 69 x 58 cm; R (82 x 70 x 5 cm) (6060-3)	€ 200,-
527	Anonym (19.Jh.) „Die Handleserin“; dunkelhäutige Wahrsagerin in einem Park mit zwei edel gekleideten Frauen; einer davon aus der Hand lesend; davor blickt ein Junge auf einen Hund; Öl/Malkarton; leich- te, oberflächliche Farbverluste; 26 x 22 cm; R (37 x 32,5 x 5 cm) (6065-1)	€ 90,-
528	Anonym (18./19. Jh.) „Landschaft mit Häusern“ und Gehöft; Perso- nen auf einem Weg; Öl/Kupferplatte; am obern Himmelrand alte Restaurierung; 12,5 x 16,5 x; R 17 x 21 x 1,5 cm (6096-4)	€ 100,-
529	Anonym (18./19. Jh.) „Angler am Fluss“ vor Burganlage; Öl/Holz; 14,5 x 20 cm; R 18 x 22,5 x 1,5 cm (6096-5)	€ 100,-



Biehler, Sepp Pos. 532

- 530 **Anonymer Künstler des 18. Jh.**
 „Großes Stillleben“ vor dunklem Hintergrund mit Gebäudeteil; mittig in der oberen Partie ein Graupapagei; Südfrüchte mit Schmetterlingen und anderen Insekten; Öl/LW; altdoubliert; 70,5 x 102 cm; R. (89,5 x 120 x 6 cm); Provenienz: ehemals Schloss Mainau; auf Rahmen und Keilrahmen alte Aufkleber mit Inventarnummer vom Schloss Mainau; Geschenk von Graf Bernadotte an Langjährigen Mitarbeiter auf Schloss Mainau in den 50er Jahren; (6105-3)

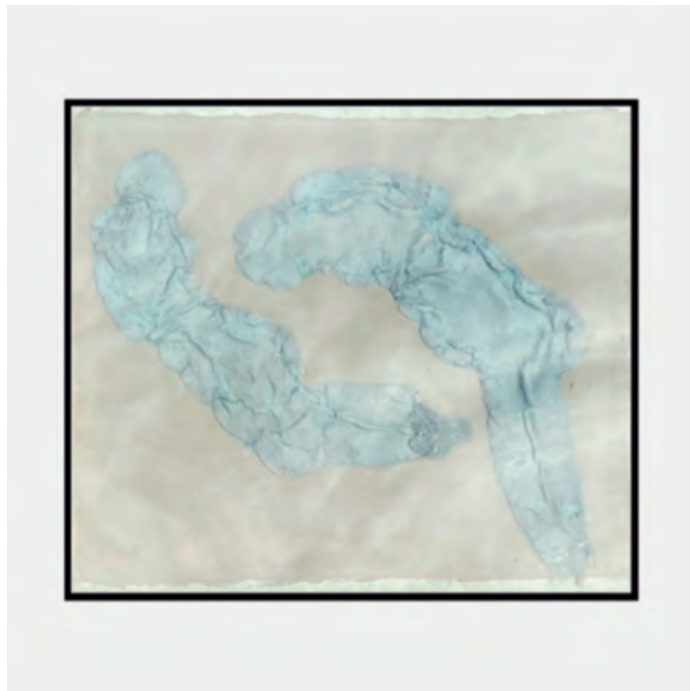
€ 500,-

Position	Beschreibung	Limit (EUR)
531	Bandell, Eugenie (1858 - Frankfurt - 1918) „Fruchtkorb in Sonne“; Öl/LW; rechts unten signiert; verso auf Keilrahmen nochmals signiert und betitelt; Studium bei Wilh. Trübner 1895 am Städelschen Kunstinstitut; 60 x 60 cm, R. (72, 5 x 72,5 x 4 cm) (6056-17)	€ 900,-
532	Biehler, Sepp (Konstanz 1907 - 1973 Waldshut) „Isolde im bunten Rock“, (1. Fassung); 1949; Tempera; junge Frau mit verschränkten Armen; Bildnis seiner ersten Frau Isolde; verso beschriftet, dat.1949 und sign.; 70 x 50 cm; R. (75 x 54 x 5,5 cm) Biehler war 1938 Gründungsmitglied der Konstanzer Malergruppe mit E. und Fr. Mühlenweg, Alex. Rihm und W. Rohland. (6106-5)	€ 500,-
533	Boudry, Alois (1851 Meenen - 1938 Anvers) „Frau mit Katze im Arm“; nach vorn gebeugte, sitzende, ältere Frau hält ihre schwarze Katze im linken Arm; Öl/LW; rechts unten sign.; 60 x 70 cm; R (89 x 78 x 5 m) (6060-2)	€ 200,-
534	Breinlinger, Hans (Konstanz 1888 - 1963 Konstanz) „Im Weinberg“; Ei-Tempera/ Karton; rechts unten sig.; entstanden vor 1948; rückseitig beschriftet und mit erstem Eigentümer-Vermerk versehen; 78 x 63 cm; R. (87 x 72 x 6 cm) (6106-4)	€ 700,-
535	Brodwolf, Jürgen (geb. Dübendorf 1932) „Figurentuch“; figurales Material-Relief; Öl und Material/LW; links unten am Rand sig. und rechts unten am Rand dat. 1977/78; 120 x 142 cm; unter Plexiglas gerahmt (130 x 153 x 7 cm); Lit.: Jürgen Brodewolf Katalog zur Ausstellung 1979 im Museum zu Allerheiligen Schaffhausen; ähnliche Arbeiten mit Abb.; Broschüre als Beigabe; kein Versand möglich (6074-21)	€ 1.000,-



Breinlinger, Hans Pos. 534

- 536 **Bruce, G. D.** (um 1870)
 „Interieur-Szene“; nach Charles Dickens „Book
 Picknick Papers“ (1. Charles Dickens-Roman);
 mehrere Personen um einen Tisch beim Wein-
 trinken; Öl/LW; rechts unten sign.; 31 x 41 cm;
 R (39 x 49,5 x 5 cm); Ankaufsbeleg von Gafit
 Limited, London liegt bei (6041-4) € 100,-
- 537 **Bruquier, E.** (20.Jh.)
 „Schweizer Gebirgslandschaft“ mit Personen
 und Fischerbooten am Ufer; rechts unten sign.;
 Öl/LW/Holz; 17 x 23,5 cm; R (31,5 x 37 x 6 cm)
 (6052-2) € 90,-
- 538 **Cusco-Schule** (18. Jh.)
 „Kind-Darstellung“ in buntem Kleid, Halskette
 und Kopf mit Strahlenkranz; Öl/LW/Holz; 27 x
 17 cm; R 33 x 23 x 3 cm (6096-6) € 100,-



Brodewolf, Jürgen Pos. 535

- 539 **Einhart, Karl** (Konstanz 1884 - 1967 Freiburg)
 „Haus mit Garten“ und Bäume; ÖL/Platte;
 rechts unten sign.; 20 x 29 cm; unter spiegel-
 freiem Glas gerahmt (31 x 40 x 2 cm); Einhart
 studierte an der Karlsruher Akademie; ab 1919
 Gründungsmitglied von „Braidablik“ sowie
 Künstlerbund Bodensee und neue Malergruppe
 am See; befreundet mit Waldemar Flaig und
 Hans Purrmann (6049-4)

€ 80,-

- * 540 **Epple, Bruno** (geb. Rielasingen 1931 - 2023
 Wangen/Höri)
 „Schwarzer Kater mit Maus“; vor Blumenreihe
 auf Gesims sitzend; ÖL/Malkarton; rechts unten
 sign.; verso beschriftet und dat. 1962; ca. 25 x
 20 cm; unter PP gerahmt (41,5 x 34 x 2 cm)
 (6055-1)

€ 400,-



Epple, Bruno Pos. 540

- * 541 **Epple, Bruno** (geb. Rielasingen 1931 - 2023
Wangen/Höri)
„Der rote Ballon“; Mädchen steht auf Stuhl; in
der rechten einen roten Ballon hochhaltend,
in der Linken ein Spielzeug-PKW; Öl/Karton;
sign. und dat. 62; verso mit altem Aufkleber der
Ausstellung im Kurhaus von Bad Krozingen; ca.
25 x 20 cm; unter PP gerahmt (41,5 x 34,5 x
2 cm) (6055-2)

€ 400,-

Position	Beschreibung	Limit (EUR)
* 542	Epple, Bruno (geb. Rielasingen 1931 - 2023 Wangen/Höri) „Unterm Apfelbaum“; Paar beim Pflücken der Äpfel; ÖL/Karton; links unten sign. und dat. 72; ca. 21 x 21 cm; R (24,5 x 24,5 x 3 cm); verso beschriftet und dat.(6055-3)	€ 200,-
543	Flaig, Waldemar (Villingen 1892 - 1932 Villingen) „Trilogie der 4-Jahreszeiten“; 3 hochovale Dar- stellungen von 3 Jahreszeiten (Winter fehlt); Mischtechnik/Pastell; jeweils unten rechts sign.; je 70 x 50 cm; hinter Glas gerahmt (77 x 57 x 4 cm); (6113-1)	€ 600,-
544	Gradl, Hermann Prof. (Marktheidenfeld/M. 1883 - 1964 Nürnberg) „Blick in weite Landschaft“; 2 Personen auf einem Weg oberhalb einer Stadt; ÖL/Holz; links unten sign.; 27 x 33 cm (parkettiert); R (41,5 x 47 x 6 cm); verso auf Rahmen alter Aufkleber der Galerie Del Vecchio, Leipzig (6052-4)	€ 350,-
545	Halberg-Krauss, Fritz (Stadtprozelten/a.M. 1874 - 1951 Prien) „Heuernte“; Bauerfamilie mit Heuwagen in Landschaft mit großer Baumgruppe; links unten sign. und bez. München; Öl/Malplatte; verso mit verstärkter Platte; ca. 100 x 70 cm; R 80 x 110 x 5 cm (6096-16)	€ 300,-
546	Heckendorf, Franz (Berlin 1888 - 1962 München) „Szenerie mit Sensenmann, Personen und Lampe auf Tisch“; Öl-Skizze vom 14 Juli 1903; 29 x 23 cm; verso handschriftliche Bestätigung vom Sohn Gustav; Darmstadt, Januar 1984; darunter Nr. 590 (6041-7)	€ 100,-
547	Hodr, Karel Prof. (Prag 1910 - 2002 Konstanz) „Herbst bei Mainau“; 1972; Öl/Malkarton; rechts unten sig.; ca 17 x 26 cm; R (34 x 43 x 7 cm); rückseitig mit Künstler-Aufkleber (6105-1)	€ 100,-



Halberg-Krauss, Fritz Pos. 545

- 548 **Hodr, Karel Prof.** (Prag 1910 - 2002 Konstanz)
 „Stillleben“ mit Früchten, Weinglas und Kaffeetasse; 1972; Öl/LW; links unten sig.; 30 x 60 cm; R. (45 x 75 x 4); verso mit Beglaubigungsblatt (6105-2) € 150,-
- 549 **Imkamp, Wilhelm** (Münster 1906 - 1990 Stuttgart)
 „Ohne Titel“, Abstrakte Komposition; Öl/Karton; links unten sig. und dat. 63; 38 x 52 cm, Silberrahmen von Renz, Stuttgart (51 x 66 x 4 cm) (6093-1) € 2.500,-
- 550 **Kegel, Hermann** (München 1913 - 2004 Wangen/Allgäu)
 „Blumenstillleben“ in weißer Vase; farbiger Blütenstrauß; Öl/LW; links unten sign.; 68 x 55 cm; R (80 x 65 x 3 cm); Kegel studierte an der Akademie in Berlin, lebte in Meersburg a.B. und war Lehrer am Internat in Schloss Salem (6090-1) € 280,-

Position Beschreibung

Limit (EUR)



Imkamp, Wilhelm Pos. 549



Kegel, Hermann Pos. 550

Position	Beschreibung	Limit (EUR)
551	Kibiger, Julius (1903 Feldberg - 1983 Müllheim) „Blick auf Auggen“, Öl/Pavatex; signiert unten links; 25 x 50 cm; R. (29 x 54 x 3 cm) (6056-15)	€ 150,-
552	Lang, William (Genfer Maler um 1950) „Stilleben mit Krügen und Obstschale“; Öl/ Holz recht unten sign.; 55 x 41,5 cm; R (67,5 x 53 x 4 cm) (6052-5)	€ 100,-
553	Löwith, Wilhelm (Drosau (Böhmen) 1861 - 1932 München) „Lesender Kardinal“; an einem Tisch mit über- hängender, roter Decke sitzend; Öl/Holz; links unten sign.; 17 x 11 cm; R (28 x 22 x 4 cm); Löwith studierte an den Akademien Wien und München (6051-1)	€ 150,-
* 554	Lucebert (Amsterdam 1924 - 1994 Alkmaar) „Oedipus“; mehrfigurige Darstellung; Öl/ W; 80 x 100 cm; rechts unten sign. und dat. 85.VI; ohne Rahmen; auch Swaanswijk-Lucebert, Lubertus; gründete im Jahre 1948 die Experimentele Groep in Holland; danach Gründungsmitglied der Gruppe COBRA in Paris; Teilnehmer der documenta II (1959) und docu- menta III (1964); erste Museumsausstellung im Amsterdamer Stedelijk Museum; keine Beschädigungen (6074-12)	€ 2.000,-
555	Maler des 19.Jhdts „Teichlandschaft“ im Wald; mittig mit Rosen- dekor; Öl/LW (mehrfach restaurierte Stellen); rechts unten gewidmet und unleserlich sign. sowie dat. 1897; 77 x 100 cm; R (88 x 110 x 4 cm) (6073-2)	€ 250,-
556	Marko, Henry (Italien, 1855 - 1921) Serie von 4 Gemälden „Landschaften“ tlw. mit Personen- und Jagddekor; jeweils Öl/LW; sign.; 90 x 35 cm; R (95 x 40 x 3 cm); 1x mit LW-Be- schädigung; zu restaurieren; (6043-4)	€ 200,-



Michelis, Alexander Pos. 557

- 557 **Michelis, Alexander** (Münster 1823 - 1868 Weimar)
 „Landschaft“ mit Reiterschar auf Weg am Wald-
 rand; ÖL/LW (verso alter handgeschriebener
 Klebezettel); rechts unten sign. und dat. 53;
 43,5 x 63 cm; R (66 x 85,5 x 5 cm); Michelis stu-
 dierte an der Düsseldorfer Akademie v. 1843 -
 1851; Schüler von W. Schirmer; später an der
 Großherzoglich-Sächsischen-Kunstschule Weimar
 als Nachfolger von A. Böcklin und Franz v.
 Lenbach (6073-3) € 900,-
- 558 **Miniaturist** (19.Jh.)
 „Frauenbrustportrait“ mit Haube und Hals-
 krause; Mischtechnik/Elfenbein; ovaler Aus-
 schnitt; am rechten Rand unleserlich sign.; ca.
 7 x 5,5 cm; R (6077-2) € 30,-

Position Beschreibung

Limit (EUR)



Möhrle, Peter Pos. 559



Möritz, Karl Pos. 561

Position	Beschreibung	Limit (EUR)
559	Möhrle, Peter (1952 - 2002 Radolfzell) „Ohne Titel“; farbige Komposition; Gipsrelief-Arbeit/Pavatex; rechts unten sign.; großformatig, 110 x 110 cm; R (112 x 112 x 4 cm); erworben bei Ausstellung Peter Möhrle Alexander Weinmann, Galerie „Aus dem alten Haus“ Singen 1989 (6068-1)	€ 400,-
560	Möritz, Karl (München 1896 - 1963 Blumenfeld) „Blick über Waldlichtung auf Hohentwiel“; Öl/Holz; 23,5 x 18 cm; in mächtigem Stuckrahmen (43,5 x 37,5 x 8 cm) (6076-1)	€ 200,-
561	Möritz, Karl (München 1896 - 1963 Blumenfeld) „Untersee-Landschaft“; Blick von der Eichenau aus über den See auf Hegauberge mit Hohentwiel; im Vordergrund 2 Ruderboote an baum- und buschbestandenen Ufer; links unten sign. und dat. 52; Öl/Holz; ca. 40 x 50 cm; R (48,5 x 58 x 4 cm) (6076-2)	€ 400,-
562	Möritz, Karl (München 1896 - 1963 Blumenfeld) „Bodenseelandschaft“; Blick oberhalb von Hegau auf Untersee mit Reichenau, die Schweiz und rechtsseitig Hohentwiel; im Vordergrund blühende Wiesen; Öl/Pavatex; links unten monogr. und dat. 50; 40 x 50 cm; Stuckrahmen (52,5 x 62,5 x 6,5 cm) (6076-3)	€ 400,-
563	Moralt, Willy (München 1884 - 1947 Lenggries) „Der Fischer“ stehend an einem Gebirgsbach; in der Art von Spitzweg; Öl/Holz; rechts unten sign.; 17,5 x 26 cm; R (36 x 44 x 5 cm); verso betitelt und nochmals sign.; auf Rahmen alter Klebezettel der Galerie Del Vecchio, Leipzig; Moralt studierte an der Akademie der bild. Künste in München; war Schüler von Karl Raupp (6052-3)	€ 1.000,-
564	Moreau, Nicolas (ca. 1860) „Pferde und Federvieh vor Bauernhof“; Öl/Holz; rechts unten sign.; ca. 16 x 30 cm; R (29,5 x 43 x 4 cm); rechts unten mit kleiner retuschiertes Stelle (6102-1)	€ 100,-

Position Beschreibung

Limit (EUR)



Moralt, Willy Pos. 563



Mühlenweg, Fritz Pos. 565



Putz, Leo Pos. 568

- 565 **Mühlenweg, Fritz** (Konstanz 1898 - 1961
Allensbach)
„Park mit Gewässer und Brücke“; im Hinter-
grund Häuser; ÖL/LW; rechts unten sign. und
dat. 46; 60 x 75 cm; R (68 x 83 x 8 cm); verso auf
Keilrahmen beschriftet: Fritz Mühlenweg
Allensbach Bodensee sowie betitelt „Park“
1945; am unteren Rand leicht restaurierungs-
bedürftig (Oberfläche) (6044-1

€ 900,-



Putz, Leo Pos. 569

- 566 **Niederhauser, Hans** (geb. Fruthwilen/CH/ Bodensee 1930)
 „Landschaft“ mit Blick über Wiesen und Baum-
 landschaft; Öl/LW; sign. und dat. 80; 80 x 110
 cm; R (93 x 123,5 x 4 cm) (6060-7) € 90,-
- 567 **Oehring, Hedwig** (1855 - München - 1907)
 „Zeitungsleser“ mit Pfeife; Öl/Holz; oben links
 signiert und bez. München; 27 x 22 cm; R. (41 x
 35 x 4 cm); auf Holzplatte und Rahmen alte
 Aufkleber (6056-16) € 90,-
- 568 **Putz, Leo** (Meran 1869 - 1940 Meran)
 „Blumenstillleben“ an baumbestandenem Ufer;
 Öl/Karton; links unten sign.; verso nochmals
 von Hand sign. sowie mit Resten eines alten
 Klebezettels beschriftet: Leo Putz, Hortensien,
 Privatbesitz; 61,5 x 48 cm; R (76,5 x 63 x 4 cm);
 Provenienz: Privatsammlung Bodensee; iden-
 tisch mit der am 3.07.2004 in unserem Hause
 verkauften Arbeit (Pfingstrosen in Fayencevase)
 mit Bestätigung von Dr. Helmut Putz
 (6039-1) € 9.000,-



Putz, Leo Pos. 570

- 569 **Putz, Leo** (Meran 1869 - 1940 Meran)
 „Herbstlandschaft (wohl Chiemsee)“; ÖL/LW;
 links unten sign. und dat. Nov. 1901; 47,5 x 63
 cm; R (54 x 69 x 3,5 cm); verso auf Keilrahmen
 beschriftet Chiemsee;
 Provenienz: Privatsammlung Bodensee; iden-
 tisch mit der am 3.07.2004 in unserem Hause
 verkauften Arbeit (Pfungstrosen in Fayencevase)
 mit Bestätigung von Dr. Helmut Putz (6039-2) € 5.000,-



Rosenfeld, Max Pos. 572

- 570 **Putz, Leo** (attr., Meran 1869 - 1940 Meran)
 „Weiblicher Akt vor Spiegel“; Öl/Karton; 49 x 36 cm; R (71 x 58,5 x 6 cm); verso altes Ausstellungsplakat „Ausstellung von Meisterwerken aus deutschen Privatbesitz“ Kgl. Kunstaustellungsgebäude Königsplatz 1;
 Provenienz: Privatsammlung Bodensee; identisch mit der am 3.07.2004 in unserem Hause verkauften Arbeit (Pfungstrosen in Fayencevase) mit Bestätigung von Dr. Helmut Putz (6039-3) € 1.500,-

Position Beschreibung

Limit (EUR)

Gemälde

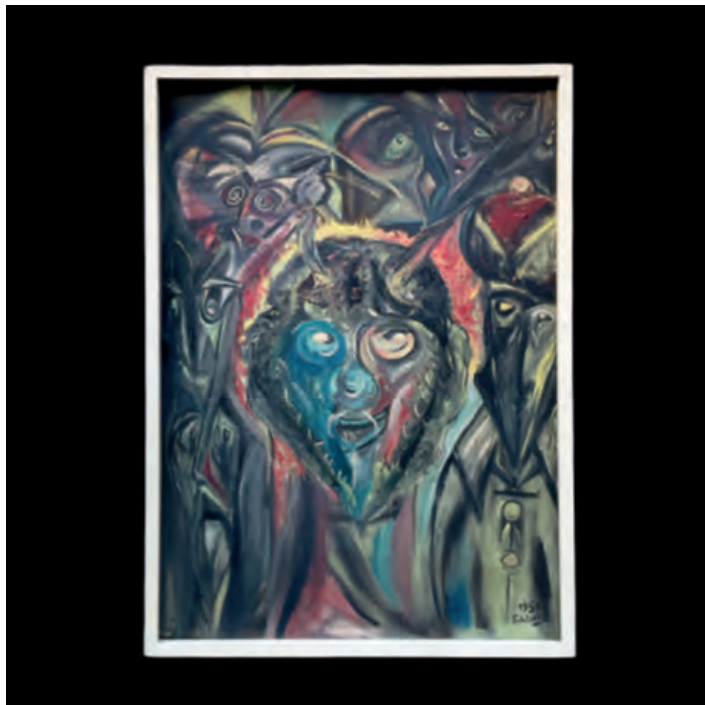


Sauerbruch, Hans Pos. 573



Sauerbruch, Hans Pos. 574

Position	Beschreibung	Limit (EUR)
571	Rihm, Alexander (1904 Singen - 1944 Leschtina) „Blumenstillleben in Vase“; Öl/LW; rechts unten monogr.; auf Keilrahmen handschriftlich bezeichnet Alex Rihm, Konstanz, „Blumenstillleben“ sowie Ausstellungsaufkleber auf Keilrahmen Nr. 960 oder 096; 73 x 56 cm; blattvergoldeter Rahmen (81 x 64 x 5 cm) (6060-23)	€ 150,-
572	Rosenfeld, Max (Berlin 1874 - 1948 Dresden) „Die Tafelrunde in Sanssouci“ (Kopie nach Adolph von Menzel); Öl/LW; links unten sign.; 138 x 106 cm; Stuckrahmen mit Floraldekor (158,5 x 126 x 7 cm); Rosenfeld studierte in Düsseldorf, Berlin und Dresden; Ausstellungen u.a. Münchner Glaspalast (6048-6)	€ 250,-
573	Sauerbruch, Hans (Marburg 1910 - 1996 Konstanz) „Quitten und Trauben“; Tempera/Malkarton, 1991; rechts oben sig.; 45 x 57 cm; R. (53 x 63,5 x 2,5 cm); rückseitig mit Ausstellungs-Anmeldung und beschr. Aufkleber; Lit.: Der Maler Hans Sauerbruch, Libelle Verlag 2006, mit Vorwort von Matthias Sauerbruch, ähnliche Arbeit ohne Trauben mit Farbabb. Seite 42 (6106-1)	€ 900,-
574	Sauerbruch, Hans (Marburg 1910 - 1996 Konstanz) „Blick auf Bodanrück und See“; Öl/Malkarton; rechts unten sig; 54 x 80 cm; R. (66 x 93 x 2,5 cm); Lit.: Der Maler Hans Sauerbruch, Libelle Verlag 2006, Vorwort von Matthias Sauerbruch, farbige, ganzseitige Abbildung Seite 9 (erste Abbildung des Buches) (6106-2)	€ 1.500,-
575	Sleich, Robert (attr., München 1845 - 1934 München) „Abendstimmung“; Blick über Wiesen auf Baum/Buschgruppe; Öl/LW/Holz; verso beschriftet und dat. München 1879; 14 x 33 cm; R (26 x 45 x 4 cm) (6040-1)	€ 150,-



Schlenker, Felix Pos. 577

- 576 **Schleich, Robert** (München 1845 - 1934 München)
 „Landschaft mit Bauernhäuser“; im Vordergrund ein Gewässer; ÖL/LW; links unten sign.; verso von Hand beschriftet: bei Porta Claudia/ Tirol; restaurierungsbedürftig; 27,5 x 37,5 cm; R (38 x 48 x 5 cm) (6040-2) € 150,-
- * 577 **Schlenker, Felix** (Schwenningen 1920 - 2010 Schwenningen)
 „Fastnachtsmasken“; im Zentrum Teufelsmaske; ÖL/Karton; rechts unten sign. und dat. 1958; verso mehrere alte Ausstellungsaufkleber u.a. Städtische Sparkasse Stuttgart; 86,5 x 62 cm; R (89,5 x 64 x 2,5 cm) (6060-22) € 250,-

Position	Beschreibung	Limit (EUR)
578	<p>Schmid, Mathias (attr. 1835 See/Paznaun - 1923 München) „Geschwisterpaar“; große Schwester, die Kleine an der Hand haltend, vor einer Türe; Öl/Malkarton; links unten sign.; ca. 65 x 48,5 cm; breiter, floral gestuckter Rahmen von C. Blecken, München (86,5 x 69 x 7,5 cm); Studium an der Akademie München; Schüler von Piloty; bedeutender, Tiroler Genremaler des 19.Jhdts.; Provenienz: seit Generationen in privatem Besitz Bodensee; davor am Ammersee (6061-1)</p>	€ 400,-
579	<p>Schmitz, Jean Paul (Wesseling 1899 - 1970 Singen) „Serpentara 1938“; Blick auf Baumgruppe und weißes Haus in Hanglage (wohl Casa Baldi im Bergstädtchen Olevano Romano bei Rom); bis heute Künstlerort der von Heinrich Gerhardt errichteten Villa Serpentara Anfang des 20. Jhdts., der diese 1914 der Akademie der Künste vermachte; von 1937 - 38 Studienaufenthalt in der Villa Serpentara; Schmitz studierte in München und Düsseldorf, war Meisterschüler bei Heinrich Nauen; Mitglied der Künstlervereinigung „Das junge Rheinland“; zählte zum Künstlerkreis um Johanna Ey; ab 1934 Berlin; Mitglied in der Berliner Sezession; seit 1949 in Wangen/Höri; Öl/LW; rechts unten sign. und dat. 38; 60 x 73 cm; R (74,5 x 86,5 x 3,5 cm); verso auf LW betitelt, dat. und sign.; Provenienz: Privatsammlung Bodensee (6046-1)</p>	€ 500,-
580	<p>Schnorrenberg, Rose-Marie (Düsseldorf 1926 - 2021 Bettngang/Moos) „Skihang“; Öl/LW; links unten sign.; 81 x 54 cm; R (95,5 x 69 x 3,5 cm) (6060-1)</p>	€ 400,-
581	<p>Schnorrenberg, Rose-Marie (Düsseldorf 1926 - 2021 Bettngang/Moos) „Auf dem Markt“; 2 Frauen vor Blumenstand; Öl/LW; oben links sign.; 40 x 30 cm; R (52 x 43 x 3,5 cm) (6060-4)</p>	€ 350,-



Schnorrenberg, Rose-Marie Pos. 580

- 582 **Seymour, George Francis** (attr., Berkeley 1787 - 1870 London)
 „Halbportrait des Duke of Somerset“; Öl/LW;
 30,5 x 25,5 cm; in originale Rahmen aus der
 Zeit (49 x 44 x 8,5 cm); am unteren Rand leichte
 Farbsplitterungen; Anmerkung: die Zu-
 schreibung stammt aus altem Familienbesitz
 (6077-1)

€ 180,-

Position	Beschreibung	Limit (EUR)
583	Stadelhofer, Helmut (Konstanz 1914 - 1979 München) „Fischer am Untersee“; am Ufer sein Netz einholend; im Hintergrund die Hegauberge; Öl/Pavatex; links unten sign.; 50 x 60 cm; R (62 x 72 x 4 cm) (6114-1)	€ 100,-
584	Wallat, Paul (Rostock 1879 - 1966 Sonderburg) „Ansicht von Rostock“; im Vordergrund Lastenkahn mit Beiboot; großformatige impressionistische Darstellung; Öl/LW; rechts unten sign.; 95 x 115 cm; R (113 x 132 x 5 cm); Wallat besuchte die Kunstgewerbeschule in Hamburg; von 1902 - 1909 studierte er an der Berliner Kunstakademie; enge Kontakte mit Max Liebermann; Vorsitzender des Mecklenburgischen Künstlerbundes (6073-1)	€ 600,-
585	Zederholz, Joseph (1. H. 19. Jh.) „Brustportrait eines Edelmannes“; fein gearbeitete Malerei des Porzellanmalers; verso handschriftlich bez., sig. und dat. Mai 1841; Öl/Porzellanplatte; 13 x 10 cm; R 19 x 17 x 3 cm (6096-3)	€ 100,-
586	Zermati, Jules (Italien, 1880 - 1920) „Interieur-Szene“; älteres Paar beim Wickeln von Wolle; Öl/LW/Holz; rechts unten sign.; 57 x 45 cm; unter Glas in prächtigem Echtholzrahmen gerahmt (88 x 77 x 11 cm); sehr massiver Rahmen (Gewicht: ca. 17 kg) (6045-1)	€ 250,-
587	Zimmermann, Rolf (Murg 1948 - 2021 Karlsruhe) „2 Frauen im Atelier“, sich gegenüber sitzend; Öl/LW; verso auf LW sign., dat. 1980 und betitelt: 2 Frauen; 130 x 150 cm; Holzleiste (4 mm) als Rahmen; Provenienz: Sammlung Hochrhein; direkt beim Künstler erworben (6074-15)	€ 400,-

Position Beschreibung

Limit (EUR)

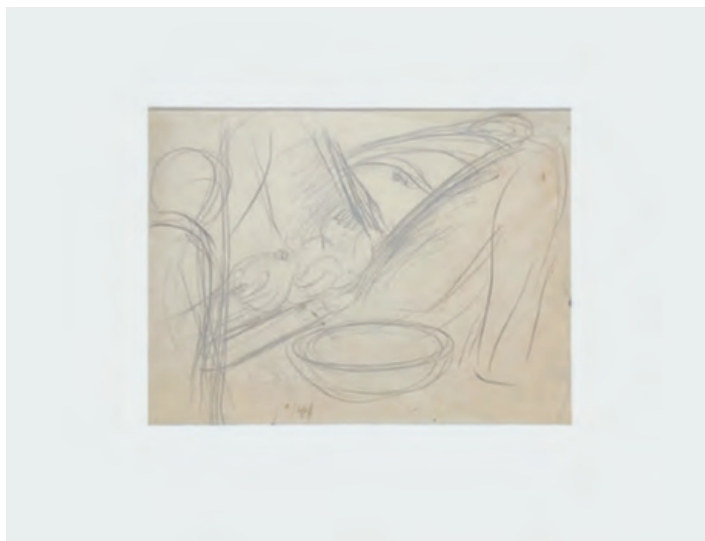


Wallat, Paul Pos. 584

Position	Beschreibung	Limit (EUR)
588	Anonym (Vorderasien) „Blick auf Haus/Palast“ mit mehreren Personen; Mischtechnik/Karton mit leichten Vergoldungen; 22 x 13,5 cm; Wechselrahmen (42 x 32 x 1,5 cm) (6040-3)	€ 100,-
589	Brauer, Ferdinand (1879 Augsburg - 1940 München) „Früchtestillleben“ auf Tisch in Schalen; Pastell; links unten sig; ca. 25 x 40 cm; unter PP; Gold- rahmen (41 x 52 x 1,5 cm) (6096-2)	€ 100,-
590	Dittrich, Simon (1940 Teplitz) „Fabelwesen“; aus dem Wasser springender Widder und Fisch als Fabeltier; Aquarell; rechts unten sign. und dat. 90; ca. 21 x 30 cm; unter PP hinter Glas gerahmt (32 x 40 x 1,5 cm); ab 1961 studierte Dittrich an der Hochschule Bil- dende Künste in Berlin; Werke von Ihm befinde sich in in- und ausländischen öffentlichen und privaten Sammlungen (6043-1)	€ 100,-



Dix, Otto Pos. 592



Dix, Otto Pos. 593

- * 591 **Dix, Otto** (1891 Gera - 1969 Singen)
 „Liegender, weiblicher Akt“ mit Hand auf dem Fußboden von 1931; Bleistift/chamoisfarbenem Büttenpapier; linker Rand mit kleinem Einriss (ca. 7 mm); rechts unten sign. u. dat. 1931; Blattgröße: 39 x 52,5 cm; frei auf Karton in PP unter Glas gerahmt; Rahmenmaß: 65 x 82 cm; Lit.: WVZ Lorenz NSk 10.3.19 (Originalexpertise liegt vor); Ausstellung zuletzt im Kunstmuseum Singen; (6050-1) € 2.000,-
- * 592 **Dix, Otto** (1891 Gera - 1969 Singen)
 „Liegender, weiblicher Akt“; auf Ellenbogen gestützt; 1926; Bleistift/chamoisfarbenem Büttenpapier; Körper von Brust bis Bauchnabel mit Röteln modelliert; rechts unten sign.; am linken unteren Eck leichte Knitterfalte (beginnend von einer Randhöhe 2,5 cm); min. Papierstauchungen; Blattgröße: 43 x 54,2 cm; frei gerahmt in PP hinter Glas; versilberter Rahmen; Rahmenmaß: 71 x 79 cm; Lit.: WVZ Lorenz NSk 4.2.5 (Originalexpertise liegt vor); Ausstellung zuletzt Kunstmuseum Singen (6050-2) € 2.200,-

Position	Beschreibung	Limit (EUR)
* 593	Dix, Otto (Gera 1891 - 1969 Singen) „Geburt des Sohnes Ursus“; Bleistift-Skizze / hellbraunem Zeichenkarton; 30 x 39,8 cm; März 1927; Vorzeichnung für das unvollendet gebliebene Ölbild „Geburt“ aus dem Jahre 1927; WVZ-Nr. Z 1927/66 und Kabus Nr. 78; mit wenig leichten fleckigen Stellen; unter PP; (6079-1	€ 2.500,-
594	Dummel, Fritz (1922 Bankholzen/Höri - 2009) „Jagdhütte am Bodanrück“; Mischtechnik/Karton; rechts unten sign. u. dat. 1992; 21 x 31 cm; unter PP hinter Glas gerahmt (34 x 44 x 2 cm) (6060-6)	€ 40,-
595	Gabbiani, Antonio Domenico (1652 Florenz 1726) „Die Heilige Familie“; Lavierte Tuschezeichnung, auf Karton kaschiert; auf Darstellung rechts unten 2 alte Sammlungstempel; Darstellungsmaß: 27 x 19 cm; Studierte in Rom und Venedig, ab 1680 wieder in Florenz; Portraitist des Medicihofes unter Cosimo III; 1690 war Gabbiani für 1/2 Jahr in Wien; Freskenmalerei, u. a. im Palazzo Pitti und im Palazzo Corsini und Strozzi; Prov.: aus ehem. Berliner Sammlung, Kornatzki 1911 (6088-1)	€ 500,-
596	Goltz, Alexander Demetrius (Püspökladány 1857 - 1944 Wien) „Liegender, weiblicher Rückenakt“; Pastell/Papier; links unten sig. und dat. (19)20; ca. 16 x 25 cm; Wechselrahmen unter PP (28 x 35 x 2 cm); dem Impressionismus nahestehender Künstler von Landschaften und Bildnisse; Anfangs von a. Feuerbach beeinflusst; Studierte in Wien und an der Münchner Kunstakademie; Mitglied des Wiener Künstlerhauses; Ausstellungen in München, Berlin und Paris (6108-1)	€ 250,-
597	Gothein, Werner (Karlsruhe 1890 - 1968 Unteruhldingen/Bodensee) „Ruderboote am Seeufer“; Pastell; rechts unten sign.; 53,4 x 38,4 cm; unter PP (60 x 76 cm) (6079-2)	€ 700,-

Position Beschreibung

Limit (EUR)



Gabbiani, Antonio Domenico Pos. 595



Goltz, Alexander Demetrius Pos. 596

Position	Beschreibung	Limit (EUR)
598	Gothein, Werner (Karlsruhe 1890 - 1968 Unteruhldingen/Bodensee) „Segelboote im Hafen“ mit Figurenstaffage; Pastell; verso mit Nachlass-Stempel Werner Gothein und Signatur von Dr. Dietrich Gothein; 44,6 x 54,6 cm; linke, untere Ecke mit kleiner Fehlstelle (hinterlegt); unter PP (61 x 76 cm) (6079-3)	€ 700,-
599	Gothein, Werner (Karlsruhe 1890 - 1968 Unteruhldingen/Bodensee) „Haus am See“; Aquarell; rechts unten sign.; 36,4 x 50 cm; an den Ecken auf Papier fixiert; unter PP (61 x 76 cm) (6079-4)	€ 600,-
* 600	Heckel, Erich (Döbeln 1883 - 1970 Hemmenhofen/Radolfzell) „Ismene“; Blumenstillleben vor Vorhang; Aquarell; unten sign., dat. 59 sowie betitelt: Ismene; 69 x 56 cm; unter Glas gerahmt (90 x 75 x 3 cm); Provenienz: 1979 - 81 Galerie Nierendorf, Berlin 1986 aus dem Nachlass verkauft danach Privatsammlung Südbaden Wir danken Frau Ebner vom Nachlass Erich Heckel/Hemmenhofen für die freundlichen Auskünfte (6074-13)	€ 4.000,-
601	Heckendorf, Franz (Berlin 1888 - 1962 München) Konvolut Zeichnungen und Skizzen in verschie- denen Techniken (Bleistift, Kohle, Tusche); ins- gesamt 12 Arbeiten; Landschaft, Personen, Stadtansicht, Bäume; div. Größen; alle um 1907 und 1908; meist monogr.; tlw. dat.; jeweils unter PP (6041-8)	€ 200,-
602	Hubbuch, Karl (Karlsruhe 1891 - 1979 Karlsruhe) „Schnecke auf Stein“; Bleistiftzeichnung; links unten Signatur-Stempel; 18,7 x 24,9 cm; verso Nachlass-Stempel; unter PP (50 x 40 cm) (6079-5)	€ 100,-



Gothein, Werner Pos. 598

- 603 **Hubbuch, Karl** (Karlsruhe 1891 - 1979 Karlsruhe)
 „Stehender Junge“ nach links; Kohlezeichnung
 1932/33; 46,5 x 35 cm; unten mittig monogr.;
 (6079-6) € 250,-
- 604 **Hubbuch, Karl** (Karlsruhe 1891 - 1979 Karlsruhe)
 „Stehende Frau“ nach rechts blickend; Bleistift-
 zeichnung; rechts unten Stempel-Signatur;
 verso Nachlass-Stempel mit Monogramm K.H.;
 47,7 x 29,7 cm; unter PP (65 x 50 cm) (6079-7) € 250,-
- 605 **Isenring, Johann Baptist** (1796 - 1860)
 „Blick auf Kleinstadt in Berglandschaft“; auf
 einer Mauer 2 Spaziergänger; Bleistiftzeich-
 nung/dickem Papier; links unten sign.; rechts
 unten mit fremder Hand beschriftet (unterhalb
 der Zeichnung auf PP); 8 x 11,8 cm; (6041-5) € 60,-
- 606 **Lange, Sigurd** (Pfullendorf 1904 - 2000)
 „Waldstück“; Aquarell/Mischtechnik; links
 unten sig. und dat. 77; ca. 26 x 36 cm; hinter
 Museumsglas unter PP gerahmt (41 x 50 x 4 cm)
 (6106-3) € 120,-

Position Beschreibung

Limit (EUR)



Osswald, Karl Pos. 609

- 607 **Mezger, Victor** (Überlinger Kunsthandwerker u. Restaurator, 1.H.20.Jh.)
 „Blick auf Gemüsegarten“ mit Altstadt-Silhouette u. Kirchtürme in Überlingen; Sommerstimmung; von der Sonne beleuchtete Szenerie; Pastell/dickem Papier/Karton; hinter Glas gerahmt (66 x 77 x 4 cm); sign. u. dat. (19)21; ca. 46 x 57 cm (6063-1) € 180,-
- 608 **Miniaturist** (2.H.19.Jh.)
 3 Familien-Miniaturportraits; Mischtechnik/Bein; 1x mit vertikalen Rissen bei der jungen Frau; rückseitig von Hand bezeichnet und dat. 1871; 17 x 20 cm; R (22 x 24,5 x 1,5 cm) (6052-6) € 70,-
- 609 **Osswald, Karl** (1925 Riedheim - 1972 Singen)
 „Hegau-Landschaft“ 1967; Mischtechnik (Aquarell und Gouache); rechts unten monogrammiert und datiert; ca. 75 x 102 cm, unter Glas gerahmt (89 x 116 x 5 cm) (6057-1) € 500,-



Schmitz, Jean Paul Pos. 613

- 610 **Perroneau, Jean-Baptiste** (1715 Paris - 1783 Amsterdam)
 „Portrait eines adligen Herrn“; mit Orden dekoriertes Uniform; Pastell/Papier; linksseitig sign.; ca. 39,5 x 30 cm; hinter Glas in vergoldetem Rahmen; Rahmenmaß: 55 x 45 x 6 cm; Prov. Privatbesitz Bodensee (6048-1) € 500,-
- 611 **Sauerbruch, Hans** (1910 Marburg - 1996 Konstanz)
 „Blick auf Häuserfront“ einer Stadt in Südfrankreich; im Vordergrund Baumbestand; Aquarell/Gouache; sommerliche Stimmung; sign.; ca. 44 x 62 cm; hinter Glas gerahmt (65 x 82 x 2 cm) (6062-1) € 250,-
- 612 **Schmitz, Jean Paul** (1899 Wesseling bei Köln - 1970 in Singen)
 „Hegau-Landschaft“ 1958; Aquarell über Tusche; rechts unten datiert, links unten unter PP Restsignatur; unter PP hinter Glas gerahmt; Darstellung; ca. 25 x 33 cm, R. (43,5 x 49 x 3 cm) (6057-2) € 200,-

Position	Beschreibung	Limit (EUR)
----------	--------------	-------------



Stadelhofer, Karl Albert Pos. 615

- | | | |
|-----|---|---------|
| 613 | <p>Schmitz, Jean Paul (1899 Wesseling - 1970 Singen)
 „Blick auf die ALU-Werke in Singen“ von Norden aus gesehen; mit Verwaltungsgebäude; Pastell; sign. u. dat. 54; ca. 43 x 57 cm; hinter Glas gerahmt in Echtsilberrahmen (63,5 x 76,5 x 2 cm) (6062-2)</p> | € 400,- |
| 614 | <p>Soules, Eugène Edouard (1811 - 1876)
 „Bergsee-Landschaft“ mit div. Personen auf einem Weg; im Hintergrund kleine Stadt sowie Burg auf einer Anhöhe; Aquarell; links unten sign.; ca. 20 x 28 cm; unter Glas gerahmt (23 x 31,5 cm) (6052-1)</p> | € 60,- |
| 615 | <p>Stadelhofer, Karl Albert (Wollmatingen 1897 - 1960 Konstanz)
 „Blick auf Konstanz“ von der Südseite der Reichenau aus gesehen; auf dem See Fischer in Ruderboot; Aquarell/Papier; links unten sig. und dat. 42; ca. 38 x 48 cm; hinter Glass unter PP gerahmt (57 x 61 x 3 cm) (6106-6)</p> | € 200,- |



Stöhrer, Walter Pos. 616

- * 616 **Stöhrer, Walter** (Stuttgart 1937 - 2000 Scholderup)
 „Ohne Titel“; Mischtechnik/Papier; rechts unten sig. und dat. 63; am oberen Rand mittig unleserlich betitelt; ca. 55 x 80 cm; hinter Glas unter PP gerahmt (70 x 96 x 3 cm) (6074-28) € 1.500,-
- 617 **Straube, William** (Berlin 1871 - 1954 Neufnach/Bodensee)
 „Sitzender, weibl. Akt“; Graphitzeichnung von 1912; auf braunem Papier; sign. und dat. 1912; 45 x 30 cm; unter Glas gerahmt (46 x 31 x 1,5 cm) (6066-1) € 200,-
- 618 **Stuckert, Rudolf** (Hilden 1912 - 2002 Bettngang/Höri)
 „Blick auf Andratx (Mallorca)“; Aquarell von 1966; links unten sign.; ca. 20 x 30 cm; unter PP hinter Glas gerahmt (43 x 53 x 4 cm); WVZ A96/66 (6064-1) € 200,-

Position	Beschreibung	Limit (EUR)
619	Vogt, Herbert (Seiffhennersdorf 1918 - 2015 Meersburg) „Blumenstillleben“; Aquarell; rechts unten sign. und dat. 59; ca. 50 x 60 cm; unter PP hinter Glas gerahmt (61,5 x 74 x 3,5 cm) (6049-3)	€ 80,-

Position	Beschreibung	Limit (EUR)
* 620	Bissier, Julius Heinrich (Freiburg 1893 - 1965 Ascona/Hagenau) „Gefäße“; 3 Originallithographien von 1963; jeweils handsigniert und num. 25/100; Blatt- größe: je 30 x 36,5 cm; leicht wellig und einmal mit kl. Fleck; gedruckt im Januar 1964 von Erich Mönch und Walter Schautz; Auflage 100 Ex emplare (plus 10 Ex. für den Handel); hier: Ex.-Nr. 25; erschienen im Verlag Gerd Hatje, Stuttgart; in Original-Leinenmappe (6074-7)	€ 200,-
621	Brodwolf, Jürgen (geb. Dübendorf 1932) „Figuren-Diagramm“; Mappenwerk; auf Um- schlag Metallplatte als Titel; handsign. und dat. 79; Inhalt: 10 Radierungen jeweils num., dat. 1979 und sign.; Blattgröße: je ca. 32,5 x 28,5 cm; (6074-8)	€ 400,-
622	Bullinger, Johann-Balthazar (Langnau/Albis 1713 - 1793 Zürich) „Schweizer Landschaft“ mit Personen am We- gesrand; Lithographie; links unten sign. und dat. 1780; 13 x 12 cm; unter PP (6041-6)	€ 30,-
* 623	Chillida, Eduardo (San Sebastian 1924 - 2002) „CIORAN“; Lithographie 1983; rechts unten monogr.; links num. 6/75; links unten Trocken- stempel der Erker-Presse St. Gallen; Blattgröße: 65 x 40 cm; rechte obere Ecke mit leichtem Knick; Notizen: van der Koelen 83019 (6074-9)	€ 1.000,-
* 624	Dali, Salvador (1904 - 1989 Figueras/Spanien) „ALICE'S ADVENTURES IN WONDERLAND“; LEWIS CARROLL; TWELVE ILLUSTRATIONS WITH ORIGINAL WOODCUTS AND AN ORIGINAL ETCHING BY SALVADOR DALI; MAEGENAS PRESS - RANDOM HOUSE; NEW YORK 1969; Druckgrafik-Multiple (1 etching & 12 heliogra- vures & woodcut/Mandeure paper); Aufl.: 2500 Ex. (hier: Nr. 2076); 43 x 29 cm; handsign.; Provenienz: Privatsammlung Hochtstein; in Original-Mappe; in ausgezeichnetem Zu- stand (Mappenverschluss oben und unten mit leicht abgebrochenem Verschlussstück) (6074-18)	€ 3.900,-

Position Beschreibung Limit (EUR)



Dali, Salvador Pos. 624

- * 625 **Dix, Otto** (Gera 1891 - 1969 Singen)
 „2 Kinder (mit Sonnenblume)“; Farblithographie in 7 Steinen, 1966; Auflage 80 Ex.; Drucker: Ehrhardt; Verleger: Otto Dix; auf van Gelder Zonen Maschinen-Bütten; links unten num. 60/80; mittig betitelt: „2 Kinder im Garten“; rechts unten sign. und dat. 66; Blattgröße: 57,8 x 74,8 cm; unter PP hinter Glas gerahmt (79 x 94 x 3,5 cm); Lit.: WVZ Karsch 309/III; am oberen Rand (außerhalb der Darstellung) leichte, vertikale Streifen (6075-1) € 1.400,-
- * 626 **Ernst, Max** (Brühl 1891 - 1976 Paris)
 „histoire naturelle“; lithographie der vorzugsausgabe; sign. und num. 67/111; 56 x 39 cm; Mappenumschlag und rechter Rand mit 2 leichten Braunflecken; Notizen: Spies-L. 222 a (6074-6) € 150,-
- 627 **Gothein, Werner** (Karlsruhe 1890 - 1968 Unteruhldingen/Bodensee)
 „Geschwister“; Linolschnitt; sign.; Darstellungsgröße: 45 x 39,5 cm; R (75 x 68 x 2 cm) (6060-21) € 90,-

Position	Beschreibung	Limit (EUR)
* 628	Grieshaber, HAP (Rot an der Rot 1909 - 1981 Reutlingen) „Für HAP Grieshaber-Claasen“; Mappenwerk mit 7 Original-Graphiken zum 70. Geburtstag am 15.2.1979 von Hans Martin Erhardt-Rudolf Hoflehne -Wilhelm Loth-Lothar Quinte-Josua Reichert-Walter Stöhrer-Rolf Szymanski; auf BFK Rives-Bütten; jeweils sign. und num. 42/100; Blattgröße: 6x 65 x 50 cm und 1x 56 x 38 cm; Kassette von Claasen Verlag; Exemplar-Nr. 42/100; sauberer Zustand (6074-10)	€ 400,-
* 629	Grieshaber, HAP (Rot an der Rot 1909 - 1981 Reutlingen) 4 div. Holzschnitte, tlw. farbig; jeweils hand-sign.; Blattgrößen: 44 x 62 - 67 x 51,5 (6074-14)	€ 100,-
* 630	Grieshaber, HAP (Rot an der Rot 1909 - 1981 Reutlingen) „Die Arche“; Mappenwerk mit 6 Farbholzschnitten; jeweils handsign.; Auflage: 290 Ex.; hier Mappe Nr. 255; gedruckt bei Bruckmann 1975; in Original-Einband mit Buch; Lit.: Fürst 75/30-35; sehr guter Zustand (6074-25)	€ 400,-
* 631	Grieshaber, HAP (Rot an der Rot 1909 - 1981 Reutlingen) Mappenwerk mit 8 farbigen Holzschnitten; Blattgröße: je 67 x 51,8 cm; jeweils sign. und num. 39/XL; links unten Trockenstempel der Manus-Presse; in originalem Einband; sehr guter Zustand (6074-26)	€ 700,-
* 632	Grieshaber, HAP (1909 Rot an der Rot - 1981 Eningen unter Achalm) „Primo vere“; Farbholzschnitt in grün und lila; 1967; rechts unten signiert; Darstellungsgröße: 57 x 37,5 cm, Blattgröße: 75 x 53 cm; 1 von 20 Ex. ohne Aufdruck für Stadt Singen; Lit.: WVZ Fuerst 67/75; rahmt (91 x 68 x 2 cm, Echthgoldrahmen) (6057-3)	€ 200,-

Position	Beschreibung	Limit (EUR)
* 633	Grieshaber, HAP (1909 Rot an der Rot - 1981 Eningen unter Achalm) „Kamel mit Schabracke“; Farbholzschnitt; 1959; signiert und nummeriert 258/300; Lit.: WVZ Fuerst 59/13; Darstellungsgröße: 52 x 47 cm, Blattgröße: 57 x 49,5 cm, hinter Glas unter PP in vergoldetem Rahmen (78 x 70 x 4 cm) (6057-4)	€ 350,-
* 634	Grieshaber, HAP (Rot an der Rot 1909 - 1981 Reutlingen) „Herbst der Wilhelmstraßenkrämer“; Mappenwerk mit 4 Original-Holzschnitten auf Bütten; 53,5 x 76 cm; von dieser Mappe wurde eine Auflage von 250 Exemplaren gedruckt; dies ist Exemplar Nr. 47; alle 4 Blätter handsigniert; Rand mit Papierklebespuren (ehemals gerahmt) und sehr minimalen Randbeschädigungen; (6074-27)	€ 250,-
* 635	Heckel, Erich (Döbeln 1883 - 1970 Hemmenhofen/Radolfzell) „Stafettenläufer“; Holzschnitt von 1948; sign. und beschriftet: mit herzlichen Wünschen; Darstellung: 18,5 x 13 cm; unter PP hinter Glas erahmt (64 x 48 x 2,5 cm) ; Lit.: WVZ Ebner/ Gabelmann 917 H; Dube: H 387 (6066-2)	€ 200,-
636	Hofer, Carl (Karlsruhe 1878 - 1955 Berlin) „Masken; Lithographie von 1953; Auflage: 22 Ex.; Blattgröße: 58 x 41,8 cm; unter PP nicht gerahmt (62 x 47 cm); Lit: WVZ Rathenau L 100 (6060-5)	€ 80,-
* 637	Kokoschka, Oskar (Pöchlarn 1886 - 1980 Montreux) „GRIECHISCHES SKIZZENBUCH“; 24 Tafeln in der Größe der Originale; herausgegeben von Georg Theodor Ganslmayr; mit einer Einführung von Heinz Spielmann; EDITION BUCHER LUZERN; Deutsche Ausgabe; 500 Ex.; hier: Vorzugsausgabe mit römischer Nummerierung LX von 100; mit einer Original-Lithographie handsign.; sehr guter Zustand; in Original-Schuber (6074-19)	€ 120,-

Position	Beschreibung	Limit (EUR)
* 638	Kokoschka, Oskar (Pöchlarn 1886 - 1980 Montreux) „FLORENTINER SKIZZENBUCH“; 24 Tafeln in der Größe der Originale; hier: Vorzugssonderausgabe mit Original-Lithographie; jeweils sign.; mit Portrait Raffael, Papst Leo X sowie Bartolommeo Ammanati; herausgegeben von Georg Theodor Ganslmayr; mit einer Einführung von Heinz Spielmann; EDITION BUCHER LUZERN 1972; hier Ex. Nr. XLIII; sehr guter Zustand; in Original-Schuber (6074-20)	€ 120,-
639	Konvolut div. Grafik/ Zeichnung (18.-20. Jh.) u. a. Slevogt (2x), Kokoschka, Picasso, 2 x Anonym; ungeprüft (6060-29)	€ 100,-
640	Liebermann, Max (Berlin 1847 - 1935 Berlin) „Auf dem Kartoffelfeld“; Radierung von 1891; 16,5 x 21,5 cm; Blattgröße: 38 x 47,7 cm; Lit.: Schiefler 18 VII; sehr leichte, vertikale Knitte - falte; unter PP (6066-3)	€ 250,-
* 641	Picasso, Pablo (Malaga 1881 - 1973 Mougins) „Notre Dame de Vie“; Linolschnitt 1966; rechts unten sign.; rechts oben dat. 16.2.66; num. von fremder Hand 61/150; Darstellungsgröße: 35 x 28 cm; Blattgröße: 43,5 x 37,7 cm; unter Glas gerahmt (44,5 x 39 x 1,8 cm); gedruckt bei Arnèra; Lit.: Bloch 1230; Baer 1848 (6074-23)	€ 2.000,-
* 642	Picasso, Pablo (Malaga 1881 - 1973 Mougins) „Le Fumeur“ (Pour Daniel-Henry Kahnweiler) 1964; Lithographie; Darstellungsgröße: 30 x 25 cm; rechts oben handsign.; links oben i.d. Platte sign. und dat. 12.6.64; Auflage 200 Ex.; unter PP hinter Glas gerahmt (43,5 x 37,5 x 1,5 cm); Lit.: Bloch 1180 (6074-24)	€ 1.200,-



Picasso, Pablo Pos. 641

- * 643 **Santomaso, Giuseppe** (1907 - 1990 Venedig)
 „EZRA POUND - AN ANGEL“; Mappenwerk von
 1972 mit 7 Original-Lithographien; jeweils sign.;
 Blattgröße: je 46 x 37 cm; gedruckt bei Erker-
 Presse St. Gallen; Notizen: Calderoni 86 - 92;
 sehr sauberer Zustand; dieses Exemplar: Nr. 51
 aus dem Nummernkreis 31 - 80, Ausgabe ad
 Personan; einmalige Auflage 200 Exemplare;
 im Impressum num. und von Ezra Pound und
 Guiseppe Santomaso sign.; Leinen-Kassette in
 Schubert (6074-5)

€ 300,-

Position	Beschreibung	Limit (EUR)
* 644	Tàpies, Antoni (Barcelona 1923 - 2012 Barcelona) „Mitjo“ 1972; Prägedruck (Carborundum- technik in grün, blau, schwarz und gelb); La Poligrafa, Barcelona; Auflage: 75 Exemplare, hier: Nr. 61/75; Blattgröße: 59 x 78 cm; rechts unten sign. und links unten num. 61/75; WVZ: Galfetti 292; sauberer Zustand mit sehr leichtem, vertikalem Knick am rechten Rand (ca. 6 mm breit) (6074-11)	€ 300,-
645	Warhol, Andy (Pittsburgh 1928 - 1987 New York) „Marilyn Monroe“; Druckgrafik-Multiple, Sieb- druck (reproduction); 84 x 84 cm; Wechsel- rahmen (6050-3)	€ 250,-

Position	Beschreibung	Limit (EUR)
646	<p>Stein a. Rhein (um 1790) „VUE DE LA VILLE DE STEIN“; Kupferstich nach Perignon von Lienard; Darstellung: 15 x 22,3 cm; unter PP hinter Glas gerahmt (30,5 x 36 x 1 cm) (6042-1)</p>	€ 40,-
647	<p>Konvolut Leipzig-Stiche (18.Jh.) 6x kleinformatig und col.; jeweils gerahmt (14 x 19 cm); 1x Gesamtansicht von Leipzig (17.Jh.); hinter Glas gerahmt (25 x 36 cm); Ränder tlw. mit leichten Stockflecken (6052-8)</p>	€ 100,-

Position	Beschreibung	Limit (EUR)
648	Leipzig (Braun Hogenberg, 1617/1618) „LIPSAE INSIGNIS SAX“; col. Kupferstich aus der Vogelperspektive; Ansicht: 27 x 46 cm; unter Glas gerahmt (43 x 60 x 3 cm) (6052-7)	€ 70,-

Versteigerungsbedingungen

Mit der Teilnahme an der Versteigerung werden folgende Bedingungen anerkannt:

1. Die Versteigerung erfolgt freiwillig; sie erfolgt im Namen und für Rechnung der Auftraggeber. Mit Teilnahme an der Auktion ist nur solchen Personen gestattet, welche sich im Besitz einer Bieternummer und eines Kataloges befinden. Die Namhaftmachung der Einlieferer und Ersteigerer ist in beiden Richtungen gewährleistet.
2. Sämtliche zur Versteigerung gelangende Gegenstände können vor der Versteigerung besichtigt und geprüft werden. Die Sachen sind gebraucht. Die nach besten Wissen und Gewissen vorgenommenen Katalogbeschreibungen stellen keine Garantien im Rechtsinn dar.
 - 2.1 Der Käufer kann den Versteigerer nicht wegen Sachmängeln in Anspruch nehmen, wenn dieser seine Sorgfaltspflicht erfüllt hat. Macht der Käufer begründete Mängelrügen innerhalb der erjährungsfrist von 12 Monaten seit Erteilung des Zuschlags geltend, so verpflichtet sich der ersteigerer, seine Ansprüche gegenüber dem Einlieferer geltend zu machen. Im Falle erfolgreicher Inanspruchnahme des Einlieferers erstattet der Versteigerer dem Käufer den Kaufpreis. Der Käufer bleibt gleichwohl zur Entrichtung des Aufgeldes als Dienstleistungsentgelt verpflichtet
 - 2.2 Soweit der Käufer den Kaufpreis noch nicht bezahlt hat, besteht die Geltendmachung von Ansprüchen gegenüber dem Käufer nur in der Mängelrede.
 - 2.3 Ansprüche auf Schadenersatz nach § 280 BGB sind ausgeschlossen, es sei denn, dem Versteigerer liege Vor- oder grob fahrlässige Pflichtverletzung zur Last. Für sonstige Leistungsstörungen haftet der Versteigerer ebenfalls nur bei Vorliegen von Vorsatz oder grober Fahrlässigkeit. Dieser Haftungsausschluss gilt auch für die persönliche Haftung der gesetzlichen Vertreter, der leitenden Angestellten des Versteigerers sowie der Erfüllung- und Verrichtungsgehilfen des Versteigerers.
3. Der Versteigerer behält sich das Recht vor Nummern zu vereinen, zu trennen, außerhalb der Reihenfolge anzubieten oder zurückzuziehen.
4. Der Zuschlag erfolgt nach 3-maligem Ausruf des höchsten Gebotes; in der Regel wird um 10% gesteigert; mindestens jedoch um € 5,-. Wird das Limit nicht erreicht oder ein Untergebot unter Vorbehalt zugelassen, bleibt der Bieter 4 Wochen an sein Gebot gebunden. Bestehen Streitigkeiten über den Zuschlag, so wird das jeweilige Exponat nochmals ausgerufen; dies gilt auch, wenn ein höheres Gebot übersehen wurde.
5. Der Zuschlag verpflichtet zur Abnahme und sofortigen Bezahlung des Kaufpreises an den ersteigerer. Mit dem Zuschlag gehen Besitz und Gefahr unmittelbar auf den Käufer über; das Eigentum jedoch erst nach vollständiger Bezahlung. Lagerung und Versand erfolgen ausschließlich auf Kosten und Gefahr des Ersteigerers.
6. Auf den Zuschlagspreis wird ein Aufgeld von z. Zt. 21% erhoben zuzüglich 19% MwSt. vom Aufgeld (gesamt 24,99%). Von der MwSt. befreit sind Ausfuhr in Drittländer (ausserhalb der EU) und bei Abgabe der MwSt-Identifikations-N. auch an Unternehmen in EU-Mitgliedsländer. Wird die ersteigerte Ware von Auktionsteilnehmern selbst in ein Drittland mitgenommen, wird die MwSt. erstattet, sobald dem Auktionshaus Geble die abgestempelten Ausfuhrpapiere und Abnehmernachweise vorliegen. Den Rechnungsbetrag hat der Käufer sofort nach erhaltenem Zuschlag an den Versteigerer zu zahlen; bei Zahlungsverzug werden Zinsen von 2% je angefangenem Monat berechnet. Erfolgt die Zahlung nicht oder wird die Annahme verweigert kann der Gegenstand auf Kosten des Käufers nochmals versteigert werden. Der Käufer haftet jedoch für den Ausfall; auf einen Mehrerlös hat er keinen Anspruch. Von seiner Abnahme- und Zahlungsverpflichtung ist er erst dann befreit, wenn das Exponat neu verkauft und bezahlt ist (6a) Bei Online-Live-Geboten wird eine zusätzliche Servicegebühr von 5% auf den Zuschlag erhoben.
7. Nach dem neuen Geldwäschegesetz gelten folgende Regeln für Barzahlungen: - das Auktionshaus ist berechtigt eine Kopie des Ausweises anzufertigen; - Barzahlungen für Edelmetalle werden nur noch bis € 2.000,- angenommen; bei allen anderen Objekten ist eine Barzahlung nur bis € 10.000,- möglich.
8. Aufgrund der gesetzlichen Vorschriften der VG Bild-Kunst wird bei den im Katalog mit einem * gekennzeichneten Werken eine Folgerechtsabgabe für den Erwerber fällig. Diese beträgt 2% bei Zuschlägen ab € 400,- bis € 500.000,-; 1,5% bei Zuschlägen bis € 200.000,-; 0,5% bis € 350.000,- und 0,25% bei Zuschlägen bis € 500.000,-. Entsprechende Positionen sind im Katalog und auf der Rechnung gekennzeichnet. Werden Objekte des III. Reiches versteigert, so gilt hierfür: Wenn Interessenten sich nicht gegenseitig äußern, wird fest zugesichert, dass die angebotenen Gegenstände nur zu Zwecken staatsbürgerlicher Aufklärung, Abwehr verfassungswidriger Bestrebungen, Forschung in Kunst & Wissenschaft oder Geschichte und Zeitgeschehen erworben werden. Das Auktionshaus bietet solche Gegenstände nur unter diesen Voraussetzungen an und gibt sie nur hierunter ab.
9. Für Kunden, die an der Auktion nicht persönlich teilnehmen können, werden schriftliche Aufträge entgegenommen und Interesse während durch den Versteigerer ausgeführt. Die Aufträge müssen 24 Std. vor Auktionsbeginn vorliegen. Schriftliche Gebote sind Höchstgebote; es kann also auch zu einem niedrigeren Preis zugeschlagen werden. Für Telefongebote gilt: Der Auftrag dafür muss 24 Std. vor Auktionsbeginn vorliegen; diese sind ab einem Limit von € 200,- möglich, wobei das Limit durch die Telefonbeauftragung geboten ist. Eine Garantie für das Zustandekommen einer Telefonverbindung kann jedoch vom Versteigerer nicht übernommen werden. Bei Erwerb durch schriftlichen Auftrag ist der Gesamtkaufpreis sofort nach Erhalt der Rechnung fällig. Fehlerhafte Angaben des schriftlichen Auftrages gehen zu Lasten des Auftraggebers. Der Aufenthalt im Versteigerungsräum sowie allen Nebenräumen geschieht auf eigene Gefahr. Für Sach- und Personenschäden jeglicher Art haftet der Versteigerer nicht. Jeglicher Handel und Weiterverkauf von ersteigerten Gegenständen ist in den Versteigerungsräumen nicht gestattet.
10. Erfüllungsort für beide Teile ist Radolfzell. Gerichtsstand ist Radolfzell, wenn der Käufer Vollkaufmann, eine juristische Person des öffentlichen Rechts oder ein öffentlich-rechtliches Sondervermögen ist oder der Käufer im Geltungsbereich der deutschen Gesetze keinen Sitz hat oder sein Aufenthalt im Zeitpunkt der Klageerhebung nicht bekannt ist. Die Rechtsbeziehungen richten sich nach deutschem Recht unter Ausschluss des einheitlichen Gesetzes über den internationalen Kauf beweglicher Sachen und des einheitlichen Gesetzes über den Abschluss von internationalen Kaufverträgen über bewegliche Sachen. Die gesetzlichen Bestimmungen über Verkäufe im Fernabsatz (§ 312 b ff BGB) finden keine Anwendung
11. Die vorstehenden Bedingungen gelten sinngemäß auch für den nachträglichen freihändigen Erwerb von Auktionsgut. Sollte einer der Bestimmungen ganz oder teilweise unwirksam sein, so bleibt die Gültigkeit der Übrigen davon unberührt. März 2023

Terms and conditions of auction

By participating in the auction, the following terms and conditions are recognised:

1. The auction is carried out voluntarily; it is carried out in the name of and on account of the client. Only such persons who possess a bidder number and a catalogue are permitted to participate in the auction. It is therefore guaranteed that the consignor and the successful bidder can be identified in both directions.
2. All objects on auction can be viewed and checked before the auction. The items are used. The catalogue descriptions are made with best knowledge and conscience and represent no guarantees in the legal sense.
 - 2.1 The purchaser cannot claim against the auctioneer because of material defects, if he has satisfied his duty of care. If the purchaser makes justified notices of defects within the prescription period of 12 months since the acceptance of the bid is issued, the auctioneer is obligated to claim against the consignor. In the case of a successful claim against the consignor, the auctioneer reimburses the purchaser with the purchase price. The purchaser remains obligated to pay the premium as a service fee.
 - 2.2 Insofar as the purchaser has not yet paid the purchase price, there is no making of claims outside of the discussion of defects.
 - 2.3 Claims for compensation for damages according to § 280 BGB [German Civil Code] are excluded unless the auctioneer breached the obligation with intent or gross negligence. For other defective performances, the auctioneer is also only liable for intent or gross negligence. This exclusion of liability also applies for the personal liability of the legal representative, the managing employee of the auctioneer, as well as the persons assisting in the performance of obligations and vicarious agents of the auctioneer.
3. The auctioneer has the right to combine or split numbers, to offer them outside of the sequence or to withdraw them.
4. The bid is accepted after the highest bid is called 3 times; as a rule the price will rise 10%, but by at least € 5. If the limit is not reached or a lower bid below the reservation is accepted, the bidder remains bound to his bid for 4 weeks. If disputes arise about the acceptance of the bid, the respective exhibit will be called out again; this also applies if a higher bid was overlooked.
5. The acceptance of the bid makes acceptance and immediate payment of the purchase price to the auctioneer obligatory. With the acceptance of the bid, possession and risk are transferred directly to the purchaser, but ownership not until full payment. Storage and shipping are carried out exclusively at the cost and risk of the successful bidder.
6. A surcharge of currently 21% shall be charged on the price of the accepted bid, plus 19% VAT on the surcharge (total 24.99%). Exports to third countries (outside the EU), and companies in EU member states who submit the VAT identification number are released from VAT. If a good successfully bid for shall be taken by the auction participant to a third country himself, the VAT shall be paid as soon as the Geble Auction House is provided with the export papers and buyer identification. The purchaser is to pay the invoice amount to the auctioneer immediately after the accepted bid is received; in the case of delays in payment, interest of 2% shall be charged for each month started. If the payment is not made or the acceptance can be refused, the object shall be auctioned again at cost to the purchaser. The purchaser is however liable for the loss; he has no claim to additional proceeds. He is therefore not released from his obligation to accept and pay until the exhibit is resold and paid for.
 - 6a) Live bidding through external online platforms entails a transaction fee stipulated by the platform and will be added to the premium (+5%).
7. On the basis of the statutory requirements of the "VG Bild-Kunst", a droit de suite for the purchaser shall be payable for the works marked with * in the catalogue. This amounts to 2% for accepted bids from € 400 to € 50,000; 1.5% for accepted bids up to € 200,000; 0.5 % up to € 350,000 and 0.25 % for accepted bids up to € 500,000. Corresponding items are marked in the catalogue and the invoice. If objects of the Third Reich are auctioned, the following applies: If interested parties say nothing to the contrary, it shall be bindingly promised that the objects on offer are only purchased for the purposes of public information, resistance to efforts in breach of the constitution, research in art and science or history and events of the day. The Auction House only offers such items under these requirements and only hands them over accordingly.
8. For customers who cannot personally take part in the auction, written orders shall be accepted and interest shall be taken seriously by the auctioneer. The orders must be submitted 24 hours before the start of the auction. Written bids are the highest bids; a lower price can therefore also be accepted. The following applies for telephone bids: The order must be submitted 24 hours before the start of the auction; they are possible from a limit of € 200, whereby the limit is bid through the telephone assignment. The auctioneer cannot however guarantee that a telephone connection will be established. When purchasing through a written order, the total purchase price is due after receipt of the invoice. Incorrect information in the written order shall be charged to the client. Storage in the auction room and all adjacent rooms at own risk. The auctioneer is not liable for material damages or personal injury of any kind. Any trade and further sale of objects successfully bid for is not permitted in the auction rooms.
9. The place of performance for both parts is Radolfzell. The court of jurisdiction is Radolfzell if the purchaser is a registered trader, a body corporate organised under public law or a legal entity under public law, or the purchaser is not domiciled within the jurisdiction of German law, or his residence is not known at the time the claim is made. The legal relations are based on German law to the exclusion of the Uniform Law on the International Sale of Goods and the Uniform Law on the Conclusion of International Purchase Contracts Regarding Goods. The statutory provisions regarding distance selling (§ 312 b et. seq. BGB [German Civil Code]) do not apply.
10. The provisions at hand apply in the general sense also for the subsequent private contract purchase of auction goods. Should one of the provisions be wholly or partly ineffective, the validity of the remaining provisions remains unaffected by this.

General information

Disabled persons attending the auction in person are asked to fill out the attached order form. The price marked on it is the highest bid – the accepted bid can therefore also be a lower price. The orders must be submitted by the close of inspection – in doing so the catalogue number given is binding and not the title of the object.

You can also make your bid by fax +49 (0) 77 32 / 97 11 98.

The following applies for telephone bidders: Your signed and completely filled in auction order must be submitted to us 1 day before the auction. We then call you at the appropriate time (only for limits from € 200).

The following applies for new customers: Submission of a cash account or a current confirmation of creditworthiness from a bank.

It is only possible to pick up the objects successfully bid for on the day of the auction for foreign bidders and only in limited circumstances (no furniture).

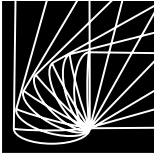
If objects successfully bid for are not picked up after 8 days from the date of invoice, a storage fee of € 2 / day and item shall be incurred. Larger objects shall be stored by a carrier of our choice at the cost of the successful bidder.

Packaging and shipping of the goods successfully bid for is carried out through: Mail Boxes Etc.,
E-Mail: mbe2741@mbe.de

March 2024

Additional note:

The English version is a translation of the German original. The German original version is legally binding.



Auktionshaus Geble

Abkürzungsverzeichnis

besch.	beschädigt
best.	bestoßen
ca.	circa
ct.	carat
dat.	datiert
div.	diverse
Jh.	Jahrhundert
Lw.	Leinwand
Porz.	Porzellan
rest.	restauriert
R	Rahmen
sign.	signiert
D:	Durchmesser
H	Höhe
B	Breite
T	Tiefe
monogr.	monogrammiert
o.L.	ohne Limit
RG	Rotgold
WG	Weißgold
Vgl.	vergleiche
GG	Gelbgold
attrib.	zugeschrieben
zus.	zusammen
g. Z.	guter Zustand
s. g. Z.	sehr guter Zustand
vers.	versilbert
WBW	Wiederbeschaffungswert
#	Verwertungsgesellschaft Bild-Kunst
E	veränderter MwSt-Satz

